



**ТОВ «ВІНЕКОСОФТ»**

LLC «VINECOSOFT»

21027 Україна, м. Вінниця, вул. Академіка Янгеля, 4,  
<http://vinecosoft.com.ua/> e-mail: [vinecosoft@gmail.com](mailto:vinecosoft@gmail.com)

ЄДРПОУ40130870



## **ЗВІТ ПРО СТРАТЕГІЧНУ ЕКОЛОГІЧНУ ОЦІНКУ**

### **ОБЛАСНОЇ ПРОГРАМИ**

**розвитку лісового і мисливського господарства в лісах, які надані в постійне користування Вінницькому обласному комунальному спеціалізованому лісгосподарському підприємству „Віноблагроліс”, підвищення лісистості і озеленення населених пунктів області та використання об’єктів тваринного світу у культурно-освітніх та виховних цілях на 2024 - 2028 роки**

**Замовник:** Департамент агропромислового розвитку Вінницької обласної військової адміністрації

**Директор ТОВ «Вінекософт»**



**Олеся ДІДУСЕНКО**

м. Вінниця 2023 р.



## ЗМІСТ ЗВІТУ

1. Зміст та основні цілі документа державного планування, його зв'язок з іншими документами державного планування	3
2. Характеристика поточного стану довкілля, у тому числі здоров'я населення, та прогнозні зміни цього стану, якщо документ державного планування не буде затверджено (за адміністративними даними, статистичною інформацією та результатами досліджень)	8
3. Характеристика стану довкілля, умов життєдіяльності населення та стану його здоров'я на територіях, які ймовірно зазнають впливу (за адміністративними даними, статистичною інформацією та результатами досліджень)	43
4. Екологічні проблеми, у тому числі ризики впливу на здоров'я населення, які стосуються документа державного планування, зокрема щодо територій з природоохоронним статусом (за адміністративними даними, статистичною інформацією та результатами досліджень)	51
5. Зобов'язання у сфері охорони довкілля, у тому числі пов'язані із запобіганням негативному впливу на здоров'я населення, встановлені на міжнародному, державному та інших рівнях, що стосуються документа державного планування, а також шляхи врахування таких зобов'язань під час підготовки документа державного планування	52
6. Опис наслідків для довкілля, у тому числі для здоров'я населення, у тому числі вторинних, кумулятивних, синергічних, коротко-, середньо- та довгострокових (1, 3–5 та 10–15 років відповідно, а за необхідності– 50–100 років), постійних і тимчасових, позитивних і негативних наслідків	60
7. Заходи, що передбачається вжити для запобігання, зменшення та пом'якшення негативних наслідків виконання документа державного планування	67
8. Обґрунтування вибору виправданих альтернатив, що розглядалися, опис способу, в який здійснювалася стратегічна екологічна оцінка, у тому числі будь-які ускладнення (недостатність інформації та технічних засобів під час здійснення такої оцінки)□	72
9. Заходи, передбачені для здійснення моніторингу наслідків виконання документа державного планування для довкілля, у тому числі для здоров'я населення	74
10. Опис ймовірних транскордонних наслідків для довкілля, у тому числі для здоров'я населення (за наявності)	77
11. Резюме нетехнічного характеру інформації, передбаченої пунктами 1–10 цієї частини, розраховане на широку аудиторію	78
12. Додатки	



## **1. Зміст та основні цілі документа державного планування, його зв'язок з іншими документами державного планування.**

Стратегічна екологічна оцінка - процедура визначення, опису та оцінювання наслідків виконання документів державного планування для довкілля, у тому числі для здоров'я населення, виправданих альтернатив, розроблення заходів із запобігання, зменшення та пом'якшення можливих негативних наслідків, яка включає визначення обсягу стратегічної екологічної оцінки, складання звіту про стратегічну екологічну оцінку, проведення громадського обговорення та консультацій (за потреби - транскордонних консультацій), врахування у документі державного планування звіту про стратегічну екологічну оцінку, результатів громадського обговорення та консультацій, інформування про затвердження документа державного планування та здійснюється у порядку, визначеному цим Законом.

Відповідно до статті 2 Закону України «Про стратегічну екологічну оцінку» даний Закон регулює відносини у сфері оцінки наслідків для довкілля, у тому числі для здоров'я населення, виконання документів державного планування та поширюється на документи державного планування, які стосуються сільського господарства, лісового господарства, рибного господарства, енергетики, промисловості, транспорту, управління відходами, використання водних ресурсів, охорони довкілля, телекомунікацій, туризму, містобудування або землеустрою (схеми) та виконання яких передбачатиме реалізацію видів діяльності (або які містять види діяльності та об'єкти), щодо яких законодавством передбачено здійснення процедури оцінки впливу на довкілля, або які вимагають оцінки, зважаючи на ймовірні наслідки для територій та об'єктів природно-заповідного фонду та екологічної мережі (далі - території з природоохоронним статусом), крім тих, що стосуються створення або розширення територій та об'єктів природно-заповідного фонду.

Відповідно до п. 3 частини першої статті 1 Закону України «Про стратегічну екологічну оцінку» документи державного планування - стратегії, плани, схеми, містобудівна документація, загальнодержавні програми, державні цільові програми та інші програми і програмні документи, включаючи зміни до них, які розробляються та/або підлягають затвердженню органом державної влади, органом місцевого самоврядування.

**ОБЛАСНА ПРОГРАМА** розвитку лісового і мисливського господарства в лісах, які надані в постійне користування Вінницькому обласному комунальному спеціалізованому лісгосподарському підприємству «Віноблагроліс», підвищення лісистості і озеленення населених пунктів області та використання об'єктів тваринного світу у



культурно-освітніх та виховних цілях на 2024 - 2028 роки (далі-Програма) є документом державного планування місцевого рівня.

Основною метою розроблення Програми є забезпечення реалізації державної та регіональної політики у сферах лісового та мисливського господарства шляхом виконання комплексу взаємопов'язаних завдань і заходів, що спрямовані на розв'язання найважливіших проблем, які виникають у зазначених сферах, а також проведення просвітницько-виховної роботи відокремленого підрозділу «Подільський зоопарк» ВОКСЛП «Віноблагроліс».

Програма відповідає цілі 5 «Регіон безпекового середовища» Стратегії збалансованого регіонального розвитку Вінницької області на період до 2027 року.

Програма визначає основні напрями та джерела забезпечення збалансованого розвитку лісового і мисливського господарства області, включає систему заходів, спрямованих на посилення екологічних, соціальних та економічних функцій лісів, покращення естетичних, виховних та культурно-освітницьких цілей об'єктів тваринного світу.

*Основними напрямками Програми є:*

- подальше збільшення показників лісистості на території області до оптимального рівня;
- раціональне використання лісових ресурсів, підвищення продуктивності лісів, поліпшення якісного складу лісових насаджень;
- нарощування природоохоронного потенціалу лісів, збереження їх біологічного різноманіття;
- створення належних умов для раціонального використання мисливських угідь та тваринного світу;
- утримання комунального майна в належному стані;
- підвищення стійкості лісових екосистем до впливу негативних антропогенних факторів, зміни клімату;
- розширення робіт із захисного лісорозведення;
- посилення контролю за охороною, захистом лісів, мисливських угідь та тваринного світу;
- удосконалення нормативно-правової бази в галузі лісового і мисливського господарства та її узгодження з міжнародними принципами сталого розвитку та управління лісами;
- забезпечення завершення суцільної інвентаризації лісів з виготовленням правовстановлюючої документації на користування земельними ділянками державного лісового фонду, їх лісовпорядкування і розроблення відповідних проектів організації та розвитку лісового господарства;
- впровадження у лісгосподарське виробництво наукових досягнень, проведення робіт з моніторингу лісів, розширення застосування науково обґрунтованих методів раціонального використання природних ресурсів лісу, завершення комп'ютеризації галузі;



- відновлення суцільних зрубів;
- визначення заходів, спрямованих на підвищення продуктивності існуючих лісів, їх охорону від знищення, пошкодження, ослаблення та іншого шкідливого впливу;
- створення нових лісових насаджень на непридатних для сільського господарства землях за умов виділення земель для цих цілей.
- забезпечення належних умов відпочинку та дозвілля для населення області шляхом створення рекреаційних зон;
- формування національної екологічної мережі, резервування та подальше надання статусу заповідних територіям, багатим на біорізноманіття;
- організація вольєрного господарства для розведення мисливських видів звірів;
- покращення естетичних якостей існуючих та будівництво нових сучасних вольєрів в Подільському зоологічному парку;
- поповнення колекцій звірів та птахів «Подільського зоопарку» новими видами;
- зміцнення матеріально-технічної бази ВОКСЛП "Віноблагроліс" та його дочірніх підприємств;
- покращення екологічного стану насаджень.

Програма має надзвичайну актуальність в умовах сьогоденного економічного стану країни, коли неспроможність більшості населення придбати енергоресурси в необхідній кількості, штовхає громадян на скоєння незаконних рубок як у лісових масивах так і в полезахисних лісових смугах.

Іншим чинником є пожежонебезпечні періоди, впродовж яких утримується пожежонебезпечна ситуація в лісах, що потребує підвищеної готовності державних лісгосподарських підприємств до нештатних ситуацій та додаткові витрати на паливно-мастильні матеріали, техніку, засоби пожежогасіння тощо.

Крім того, ратифікований Україною 4 лютого 2004 року Кіотський протокол, як один із засобів стабілізації концентрації парникових газів в атмосфері на рівні, який не допускав би небезпечного антропогенного впливу на кліматичну систему планети, передбачає не тільки сприяння поширенню раціональних методів ведення лісового господарства, а й лісовідновлення та лісорозведення на стабільній основі.

Таким чином, заходи зі створення нових лісів відповідають політиці держави у забезпеченні екологічної безпеки громадян та сприяють стабілізації соціально-економічних питань шляхом збереження існуючих та створення нових робочих місць, забезпечення соціального захисту працівників лісової галузі області.

Програму розроблено з урахуванням завдань і положень інших документів державного планування, а саме:



– Указу Президента України від 30 вересня 2019 року № 722/2019 «Про цілі сталого розвитку України на період до 2030 року» щодо раціонального лісокористування;

- Розпорядження КАБІНЕТУ МІНІСТРІВ УКРАЇНИ від 29 грудня 2021 р. N 1777-р Про схвалення Державної стратегії управління лісами України до 2035 року Із змінами і доповненнями, внесеними розпорядженням Кабінету Міністрів України від 22 вересня 2023 року N 840-р;

- Стратегія збалансованого регіонального розвитку Вінницької області на період до 2027 року.

Програма розроблена на виконання:

- Лісового кодексу України;

- Указу Президента від 7.06.2021 року №228/2021 «Про деякі заходи щодо збереження та відтворення лісів»;

- Закону України «Про внесення змін до деяких законодавчих актів України щодо збереження лісів» з метою збільшення лісистості області.

Визначена Обласною Програмою діяльність може відноситися до другої категорії видів планованої діяльності та об'єктів, які можуть мати значний вплив на довкілля та підлягають оцінці впливу на довкілля відповідно до Закону України «Про оцінку впливу на довкілля» у разі лісогосподарського освоєння на територіях площею 20 гектарів і більше або на територіях та об'єктах природно-заповідного фонду чи в їх охоронних зонах на площі 5 гектарів і більше; насадження лісу (крім лісовідновлювальних робіт) на площі понад 20 гектарів або на територіях та об'єктах природно-заповідного фонду чи в їх охоронних зонах на площі 5 гектарів і більше.

Щодо передбаченої законодавством процедури проведення оцінки впливу на довкілля, то вона буде здійснюватись на основі матеріалів базового лісовпорядкування, які є директивними в роботі для підприємств обласного управління, а в частині створення лісових насаджень в межах вимог законодавства, що стосуються безпосередньо відповідних робіт.

Мета стратегічної екологічної оцінки полягає в необхідності оцінювання наслідків виконання документів державного планування, сприянні сталому розвитку шляхом забезпечення охорони навколишнього середовища, безпеки життєдіяльності та охорони здоров'я населення, а також в інтегруванні екологічних вимог під час розроблення та затвердження документів державного планування.

Основними міжнародними правовими документами щодо СЕО є Протокол про стратегічну екологічну оцінку (Протокол про СЕО) до Конвенції про оцінку впливу на навколишнє середовище у транскордонному контексті (Конвенція Еспо), ратифікований Верховною Радою України (№ 562-VIII від 01.07.2015) та Директива 2001/42/ЄС про оцінку впливу окремих планів і програм на навколишнє середовище,

імплементация якої передбачена Угодою про асоціацію між Україною та ЄС. Засади екологічної політики України визначені Законом України «Про основні засади (Стратегію) державної екологічної політики на період до 2020 року» (ухвалено Верховною Радою України 21 грудня 2010 року). В цьому законі СЕО згадується в основних принципах національної екологічної політики, інструментах реалізації національної екологічної політики та показниках ефективності Стратегії. Зокрема, одним з показників цілі 4 Стратегії «Інтеграція екологічної політики та вдосконалення системи інтегрованого екологічного управління» є показник «Частка державних, галузевих, регіональних та місцевих програм розвитку, які пройшли стратегічну екологічну оцінку – відсотків».

Стратегічна екологічна оцінка здійснюється на основі принципів законності та об'єктивності, гласності, участі громадськості, наукової обґрунтованості, збалансованості інтересів, комплексності, запобігання екологічній шкоді, довгострокового прогнозування, достовірності та повноти інформації у проекті документа, міжнародного екологічного співробітництва.

З метою попереднього вивчення думки жителів Вінницької області в рамках проведення процедури Стратегічної екологічної оцінки до ОБЛАСНОЇ ПРОГРАМИ було складено Заяву про визначення обсягу стратегічної екологічної оцінки (*додаток 1*) та внесено її до Єдиного реєстру стратегічної екологічної оцінки з метою одержання та врахування зауважень і пропозицій громадськості. Також Заяву про визначення обсягу стратегічної екологічної оцінки було розміщено на офіційному веб-сайт Вінницької обласної військової адміністрації (<https://vin.gov.ua/>), веб-сторінка Департаменту агропромислового розвитку Вінницької обласної військової адміністрації ([der\\_arg@vin.gov.ua](mailto:der_arg@vin.gov.ua)), що знаходиться у вільному доступі та розміщено у трьох публічних місцях, підтвердженням чого є фотофіксація (*додаток 3*).

Строк громадського обговорення заяви про визначення обсягу стратегічної екологічної оцінки встановлюється замовником і не може становити менш як 10 днів з дня її оприлюднення.

Протягом громадського обговорення Заяви про визначення обсягу стратегії екологічної оцінки звернень, зауважень та пропозицій від громадськості не надходило. Відповідь Управління розвитку територій та інфраструктури Вінницької ОВА, щодо розгляду Заяви про визначення обсягу СЕО ОБЛАСНОЇ ПРОГРАМИ наведено у *додаток 2*.

Матеріали Звіту СЕО всебічно характеризують результати оцінки впливів на природне, соціальне, включаючи життєдіяльність населення, і техногенне середовище та обґрунтовують допустимість планованої діяльності.

## **2. Характеристика поточного стану довкілля, у тому числі здоров'я населення, та прогностні зміни цього стану, якщо документ державного планування не буде затверджено (за адміністративними даними, статистичною інформацією та результатами досліджень).**

### **2.1 Характеристика поточного стану довкілля.**

Характеристика довкілля Вінницької області наведена згідно загальнодоступних джерел інформації:

- Доповіді про стан навколишнього природного середовища Вінницької області у 2019 році, яка підготовлена працівниками Департаменту агропромислового розвитку, екології та природних ресурсів. (<http://www.vin.gov.ua/images/doc/vin/departament-apk/doc/OperMonitor/Dopov/Dop2019.pdf>).

- Екологічного паспорту Вінницької області.

Доповідь про стан навколишнього природного середовища Вінницької області є одним з основних документів, створених з метою узагальнити та систематизувати спостережну, статистичну та науково-дослідницьку екологічну інформацію про стан довкілля, про заходи з його збереження та охорони, які були здійснені обласними організаціями і установами.

Вінницька область утворена 27 лютого 1932 року. Обласний центр – місто Вінниця. Розташована на правобережжі Дніпра в межах Придніпровської та Подільської височин. Територія області становить 26517,6 км<sup>2</sup>. До адміністративнотериторіального складу області входять: - 27 районів, - 18 міських, 28 селищних та 661 сільська рада, в т.ч. 42 об'єднані територіальні громади (8 міських, 13 селищних, 21 сільська), - 1504 населених пункти, з них 29 селищ міського типу, 18 міст, у тому числі 6 міст обласного значення.





### Клімат та мікроклімат.

Згідно лісорослинного районування територія лісогосподарського підприємства відноситься до лісорослинної зони Лісостепу та входить до складу Дністровсько-Дніпровського лісостепового лісогосподарського округу.

Територія лісогосподарського підприємства лежить у Східно-Європейській широколистяно-лісовій геоботанічній провінції. Лісові масиви, окремі урочища та лісові смуги розташовані між степових просторів та займають порізані балками частини водорозділів. Переважають широколистяні змішані ліси, в основному, дубово-грабові. Всі ліси віднесені до рівнинних лісів.

Клімат району розташування лісогосподарського підприємства помірно континентальний з м'якою зимою і теплим літом. Середня річна температура повітря становить 7,6°-9,3°С тепла. Найхолодшим місяцем року є січень з середньомісячною температурою повітря - 2,1°- 4,1°С морозу, середня температура липня (найтеплішого місяця) +21,0° – 19,3° С тепла.

Абсолютний мінімум температури повітря - 38,2°С морозу; абсолютний максимум температури повітря +37,8 °С тепла.

Вегетаційний період ( із середніми добовими температурами повітря +50 С і вище) триває 208-227 днів, починаючи в середньому 23.03-02.04 і закінчується 28.10-05.11.



Літній період ( із середніми добовими температурами повітря 15°C і вище) триває 106-118 днів з 15-20 травня до 3-10 вересня.

Середня кількість опадів за рік становить 589 мм. Кількість опадів по роках змінюється від 379 до 868 мм. Близько 72% від річної кількості опадів випадає у теплий період року.

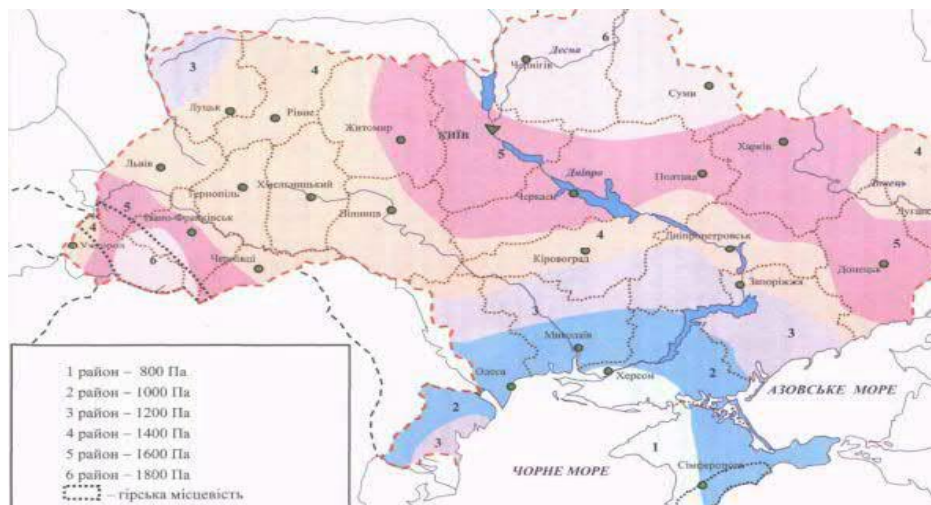
Сніговий покрив, як правило, утворюється неодноразово та залягає вкрай нерівномірно.

Середня кількість днів зі сніговим покривом за зимовий період коливається від 53 до 81 днів.

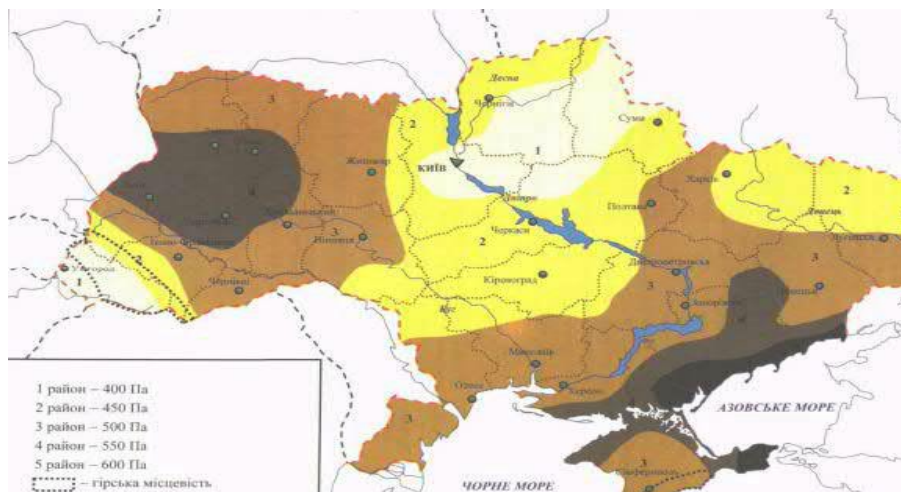
Зимою часто спостерігаються відлиги, кількість днів з якими за період грудень-лютий коливається від 46 до 62, в окремі роки від 72 до 81. Відлиги, які тривають більше п'яти днів поспіль при відсутності снігового покриву на незначному промерзанні ґрунту зумовлюють зниження морозостійкості лісових культур.

З вересня по травень переважають вітри південного і південно-східного напрямку, літом західного напрямку.

Відповідно до ДБН В.1.2-2:2006 «Навантаження і впливи. Норми проектування» територія лісогосподарського підприємства розташована в 4 сніговому районі з нормативним значенням ваги снігового покриву 1400Па.



Відповідно до ДБН В.1.2-2:2006 «Навантаження і впливи. Норми проектування» територія лісогосподарського підприємства рзташована в 3 вітровому районі з нормативним значенням вітрового тиску – 500 Па.



Кліматичні умови сприятливі для ведення лісового господарства.

*Уразі неприйняття ДДП, та враховуючи, що викиди забруднюючих речовин в атмосферне повітря, зокрема CO залишиться на тому ж самому рівні, стан атмосферного повітря з кожним роком буде погіршуватися.*

### **Зміна клімату.**

Однією з ключових глобальних проблем сьогодення є негативний антропогенний вплив на довкілля, що є, зокрема причиною зростання концентрації парникових газів в атмосфері.

Київський протокол до Рамкової конвенції Організації Об'єднаних Націй про зміну клімату (далі - Київський протокол), ратифікований Законом України від 04 лютого 2004 року № 1430-ІУ, визначив кількісні цілі скорочення викидів на період до 2020 року для розвинених країн і країн з перехідною економікою, до яких належить Україна.

У грудні 2015 року в м. Парижі (Французька Республіка) була прийнята нова глобальна кліматична угода до Рамкової конвенції Організації Об'єднаних Націй про зміну клімату (далі - Паризька угода), яка має замінити Київський протокол.

Паризька угода спрямована на зміцнення глобального реагування на загрозу зміни клімату в контексті сталого розвитку та зусиль з подолання бідності. Відповідно до положень Паризької угоди кожна країна має розробити свої національно-визначені внески, спрямовані на досягнення цілей сталого низьковуглецевого розвитку усіх галузей економіки та підвищення здатності адаптуватися до несприятливого впливу зміни клімату.

Україна підписала та Верховна Рада України ратифікувала Паризьку угоду (Закон України «Про ратифікацію Паризької угоди» №1469-УШ від 14.07.2016) в межах Рамкової конвенції ООН про зміну клімату, якою передбачено розроблення довгострокової стратегії розвитку з низьким рівнем викидів парникових газів.



В результаті ратифікації Паризької угоди Україна приєднається до міжнародно-правового інструменту, що прийде на зміну Кіотському протоколу та передбачатиме, що кожна Сторона Рамкової конвенції ООН про зміну клімату (далі - Конвенція) буде робити певні кроки щодо боротьби зі зміною клімату відповідно до своїх можливостей у світлі різних національних обставин.

Згідно з ратифікованою Верховною Радою України Угодою про асоціацію між Україною та ЄС (Закон України від 16.09.2014 №1678-УП), Україна має створити діючий внутрішній ринок парникових газів відповідно до положень «Директиви 2003/87/ЄС Європейського Парламенту та Ради від 13 жовтня 2003 року про встановлення схеми торгівлі викидами парникових газів у рамках Співтовариства та внесення змін і доповнень до Директиви Ради 96/61/ЄС із змінами і доповненнями, внесеними Директивою 2004/101/ЄС».

Взаємне співробітництво відповідно до Угоди про асоціацію між Україною та ЄС (далі - Угода про асоціацію) включає, серед іншого, такі сфери, як просування Механізму спільного запровадження Кіотського протоколу до Рамкової конвенції Організації Об'єднаних Націй про зміну клімату 1997 року з метою зменшення викидів парникових газів шляхом реалізації проектів у сфері енергоефективності та відновлювальної енергетики (пункт «к» ст. 338 Угоди про асоціацію між Україною та ЄС; впровадження положень «Регламенту (ЄС) № 842/2006 про певні фторовані парникові гази».

Зазначений Регламент регулює порядок поводження з такими газами при здійсненні наступних операцій: виробництво, експорт, імпорт, транспортування, зберігання, підготовка до заправки, заправка, використання в процесі експлуатації визначеного обладнання (холодильники, кондиціонери, теплові насоси, системи протипожежного захисту, тощо), видалення із обладнання, знищення фторованих парникових газів.

18 липня 2018 року Урядом України було прийнято Стратегію низьковуглецевого розвитку України до 2050 року. Цей документ передбачає скорочення викидів і збільшення поглинання парникових газів, впровадження екологічно безпечного виробництва із застосуванням "зелених" технологій у всіх секторах економіки. Стратегія є інструментом державного управління і формування кліматично відповідальної поведінки бізнесу та громадян.

В грудні 2019 року Верховною Радою України прийнято Закон України № 337-ІХ «Про засади моніторингу, звітності та верифікації викидів парникових газів», впровадження якого є невід'ємною частиною кліматичної політики в Україні та передбачено Планом заходів з виконання Концепції реалізації державної політики у сфері зміни клімату на період до 2030 року.



Причиною зміни клімату є динамічні процеси на Землі зумовлені природними та антропогенними чинниками. Крім збільшення концентрації парникових газів та аерозольних частинок в атмосфері, антропогенний вплив на клімат здійснюється в результаті вирубки лісів, внаслідок урбанізації (забудови) територій, створення значної кількості сміттєзвалищ.

На даний час зміна клімату - це не лише екологічне, а й економічне та соціальне питання, яке тісно пов'язане з правами людини у т. ч. на безпечне для життя і здоров'я довкілля.

До парникових газів відносяться: двоокис вуглецю (CO<sub>2</sub>), метан (СНД закис азоту (КгО), гідрофторвуглеці (ГФВ), перфторвуглеці (ПФВ), гексафторид сірки (SF<sub>6</sub>) (додаток А Кіотського протоколу до Рамкової конвенції Організації Об'єднаних Націй про зміну клімату).

Відповідно до статистичних даних Головного управління статистики у Вінницькій області викиди забруднюючих речовин і парникових газів в атмосферне повітря від стаціонарних джерел викидів по містах обласного значення та районах у 2020 році становлять:

	Обсяги викидів, т	У % до 2019р.	У тому числі			
			діоксида сірки		діоксида азоту	
			т	у % до 2019р.	т	у % до 2019р.
<b>Вінницька область</b>	<b>78177,6</b>	<b>78,4</b>	<b>43341,7</b>	<b>82,5</b>	<b>6825,0</b>	<b>70,3</b>
м.Вінниця	2663,2	92,2	107,2	107,8	573,1	89,2
м.Жмеринка	173,8	58,2	9,3	91,3	9,9	88,8
м.Козятин	81,2	96,0	1,9	84,1	5,9	110,0
м.Ладижин	59764,3	81,1	42639,0	82,9	5275,4	74,0
м.Могилів-Подільський	25,2	91,4	4,3	97,7	4,7	69,7
м.Хмільник	173,2	87,7	19,7	135,2	15,7	76,4
райони						
Барський	581,8	39,0	1,6	97,4	147,0	21,3
Бершадський	371,8	102,9	1,2	6,8	3,0	32,7
Вінницький	740,5	67,6	21,2	79,6	65,9	87,3
Гайсинський	1305,4	55,6	83,0	68,3	145,8	35,3
Жмеринський	140,5	45,9	4,5	15,7	2,0	28,6
Іллінецький	1024,6	67,5	5,6	59,0	65,8	41,4
Калинівський	741,6	91,4	9,7	100,7	16,4	68,4
Козятинський	402,3	103,4	30,8	138,5	71,9	222,6
Крижопільський	1656,6	77,5	230,6	80,4	196,9	69,1
Липовецький	149,6	91,1	14,3	81,8	4,4	101,0
Літинський	656,7	99,9	38,0	79,5	17,8	96,9
Могилів-Подільський	74,5	107,7	7,0	91,6	24,4	522,4
Мурованокуриловецький	41,3	17,1	1,4	2,0	1,3	30,6
Немирівський	228,8	121,6	3,8	12,2	7,9	73,1
Оратівський	523,6	80,9	5,5	11,6	45,9	543,3
Піщанський	30,1	49,1	6,4	33,1	1,6	168,6
Погребищенський	93,7	181,7	5,9	86,7	1,9	138,6
Теплицький	170,3	134,4	0,0	3,2	3,1	139,5
Тиврівський	147,3	86,8	0,3	28,5	14,0	166,6
Томашпільський	797,8	87,4	36,9	87,8	41,4	80,7
Тростянецький	2122,0	57,8	2,4	3,3	22,4	94,8
Тулчинський	2418,2	53,9	21,3	69,7	32,0	97,1
Хмільницький	609,1	290,3	5,2	73,3	4,1	104,9
Чернівецький	9,2	85,1	0,5	71,1	0,1	83,4
Чечельницький	24,4	101,8	0,9	102,4	0,5	86,7
Шаргородський	147,7	59,5	22,1	54,6	1,9	9,0
Ямпільський	87,2	55,0	0,3	1,9	0,5	12,0

*Ліси України поглинають близько 7% від загальної кількості викидів парникових газів і вразі неприйняття Програми та розширення лісових насаджень в Вінницькій області концентрація парникових газів в атмосферному повітрі залишиться на сучасному рівні, що буде продовжувати негативно впливати на довкілля та здоров'я населення Вінницької області.*

### **Атмосферне повітря.**

Основними забруднювачами повітря в області є підприємства енергетичної промисловості, сільського господарства, переробної промисловості та транспортні підприємства.

За даними статистичної звітності, за останні роки, в довкілля Вінницької області від стаціонарних джерел забруднення потрапило майже 99,7 тис. т забруднюючих речовин порівняно з попередніми роками обсяг викидів збільшився на 2,5% це пов'язано зі збільшенням розведення свійської птиці та розподілення газоподібного палива через місцеві (локальні) трубопроводи.

Ступінь забруднення атмосферного повітря є визначаючим фактором для росту, розвитку, продуктивності рослин і екологічного благополуччя наземних екосистем в цілому. Коли вміст деяких складових газового середовища перевищує критичний рівень адаптації і стійкості, настає стресова реакція і порушується функціонування найбільш чутливих компонентів системи. Серед основних впливів забруднювальних речовин, що містяться у атмосферному повітрі, на різні рівні екосистеми, виділяють наступні: накопичення забруднювальних речовин у рослинах та інших компонентах екосистем (грунт, лісова підстилка, поверхневі та ґрунтові води); порушення, пов'язані із забрудненням продуктів харчування рослиноїдних тварин (наприклад, флюороз); зниження видової різноманітності, обумовлене у тому числі зміною умов конкуренції; порушення взаємозв'язків у спільнотах і в екосистемі в цілому; порушення біохімічних циклів; зниження стабільності екосистеми і послаблення її здатності до саморегуляції.

Найбільш небезпечними речовинами для рослин, що знаходяться у атмосферному повітрі, є сірчистий ангідрид, фтормісткі сполуки та смог усіх типів. Внаслідок надлишку в повітрі сірчистого ангідриду листя дерев темнішає, зморщується й опадає, а голки хвойних дерев стають спочатку темно-червоними, а потім засихають.

В таблиці 2.1 наведено фонові концентрації забруднюючих речовин в атмосферному повітрі згідно Витягу з офіційних реєстрів ЕкоСистеми Величин фонових концентрацій забруднюючих речовин для Вінницької області:



Код речовини	Найменування речовини	Фонові концентрації, мг/м <sup>3</sup>	Фонові концентрації, долі ГДК
301	Азоту діоксид	0,16	0,4
328	Сажа	0,06	0,4
330	Діоксид сірки	0,2	0,4
337	Вуглецю оксид	2,0	0,4
2754	Вуглеводні граничні C <sub>12</sub> -C <sub>19</sub>	0,4	0,4
2902	Речовини у вигляді твердих суспендованих частинок недиференційованих за складом	0,2	0,4

Відповідно до даних наведених у таблиці перевищень фонових концентрацій не спостерігається, стан атмосферного повітря задовільний.

*Уразі неприйняття ДДП, та враховуючи, що викиди забруднюючих речовин в атмосферне повітря, зокрема СО залишиться на тому ж самому рівні, стан атмосферного повітря з кожним роком буде погіршуватися.*

### **Геоморфологічні та ландшафтні умови.**

Згідно лісорослинного районування територія лісогосподарського підприємства відноситься до лісорослинної зони Лісостепу і до лісогосподарського округу Дністровсько-Дніпровський лісостеповий і входить до складу Центрально-подільського лісогосподарського району (Комплексне лісогосподарське районування України і Молдовії, 1981 г.).

За прийнятим фізико-географічним районуванням територія лісогосподарського підприємства входить до Подільського Побужжя.

Ліси лісового господарства лежать у Східно-Європейській широколистяно-лісовій геоботанічній провінції. Лісові масиви, окремі урочища та лісові смуги розташовані поміж степових просторів та займають порізані балками частини водорозділів. Переважають широколистяні змішані ліси, в основному, дубово-грабові, тільки в північній частині зустрічаються деревні породи характерні для Північного лісостепу (вільха, осика та інші). За типами лісорослинних умов переважають корінні свіжі та вологі діброви і судіброви високих класів бонітету.

Більша частина території Вінницької області розташована в межах Українського кристалічного щита який є частиною Східно-Європейської платформи. На півночі та північному сході фундамент щита здіймається над поверхнею на 100-280 м н. р. м. Рельєф фундаменту ускладнений численними локальними тектонічними підняттями та депресіями, що знаходять відображення у його сучасному стані.

Геологічний розвиток території Вінниччини зазнав відповідної еволюції з формуванням відповідної сучасної геологічної структури. У пізньому мезозої та кайнозої Український кристалічний щит піддався впливу диференційованих блокових рухів. В результаті цього припіднята рівнина щита поділилася на п'ять геоморфологічних ступнів. В межах Вінницької області знаходиться Бужсько-Дніпровська геоморфологічна

ступінь. Її структурною основою є тектонічні блоки: Вінницький, Бердичевський, Гайсинський, Ямпільський.

Схема геоморфологічних районів Вінницької області наведено на рисунку 2.1.



**Геоморфологічна провінція:** Полігенна рівнина України.

**Геоморфологічна область:** Азово-Придніпровська височина.

Геоморфологічна підобласть: Придніпровська височина.

Геоморфологічні райони: 1 – Козятинська вододільна широкохвиляста рівнина;

2 – Вінницька денудаційно-аккумулятивна хвиляста рівнина;

3 – Летицько-Літинська давньоалювіальна і водно-льодовикова западина;

4 – Південне Побужжя;

**Геоморфологічна область:** Волино-Подільська височина.

Геоморфологічна підобласть: Подільська височина.

Геоморфологічні райони: 5 – Жмеринська височина;

6 – Могилів-Подільське Придністров'я;

7 – Балтська ерозійно-аккумулятивна сильнохвиляста рівнина.

Рисунок 2.1 – Схематична геоморфологічна карта Вінницької області.

Територія лісового господарства відноситься до Вінницької денудаційно-аккумулятивної хвилястої рівнини, Південного Побужжя, Могилів-Подільського Придністров'я та Балтської ерозійно-аккумулятивної сильнохвилястої рівнини.





**ВІННИЦЬКА ДЕНУДАЦІЙНО-АКУМУЛЯТИВНА ХВИЛЯСТА РІВНИНА** займає центральну частину області від долини Південного Бугу на заході до долини річки Соб на сході; на півночі вона переходить у Козятинську вододільну височину, а на півдні, де її межа просліджується не чітко, межує з північними схилами Подільської височини.

Детальний аналіз рельєфу і геологічної структури місцевості дає можливість виявити різницю в геоморфологічній будові лівобережної і правобережної її частин і тому можна виділити в межах цієї території два геоморфологічних підрайони: лівобережний (основний) і правобережний.

Лівобережний підрайон порівняно менш припіднятий і розчленований. Середні висоти над рівнем моря становлять 280-300 метрів, досягаючи на крайньому заході біля села Яришівка 310 метрів і знижуючись у східній частині до 235-240 метрів. Правобережна територія дещо вище 290-323 метри.

**МОГИЛІВ-ПОДІЛЬСЬКА РОЗЧЛЕНОВАНА ПРИПІДНЯТА РІВНИНА**, як геоморфологічний район, займає південну частину області. Іноді цей район називають Вінницьким або Могилів-Подільським Придністров'єм. Неширокою смугою воно простягається вздовж всієї течії Дністра від західного кордону області.

Геологічною основою Придністров'я є (частково) південно-західна околиця Українського щита.

Привододільна частина району більш спокійна і менше розчленована порівняно широкими балками; придністровська частина дуже складна в рельєфі, порізана каньйоноподібними глибокими долинами річок на систему вузьких, нахилених з півночі на південь ділянок. Тому виділяють чотири геоморфологічних підрайони: Копайгородська ерозійно-денудаційна слабкохвиляста рівнина, Вапнярська ерозійно-денудаційна хвиляста рівнина, Дністровських надканьйонних терас і Дністровського каньйону.

**БАЛТСЬКА ЕРОЗІЙНО-ДЕНУДАЦІЙНА РОЗЧЛЕНОВАНА РІВНИНА**, як геоморфологічний район – це південний край найбільш зниженої і звуженої частини Подільської височини.

В цілому, це слабкопохила територія витягнута у південно-східному напрямку і представлена дуже звуженим Дністровсько-Бужським вододілом в межах південно-східної частини Крижопільського і Піщанського районів, а також Чечельницького. Загальний нахил території – в основному на схід і південний схід, а частково на південь. Найвища відмітка поверхні біля Вапнярки – Крижополя – Яворівки – Рудниці становить 308-303 метри. Сама низька – на східній окраїні району поблизу Кидрасовки – Голдашівки – Березок Чечельницьких – 218-224 метри; в південному напрямку нахил незначний, висоти не опускаються нижче 259-243 метри (Бритавки – Любомирка); в північній частині території 277-265 метрів (Китайгород – Буди).



Перепад висот з заходу на схід не перевищує 60 метрів, тому течії річок порівняно спокійні, долини їх широкі, як правило, мають перезволожені, заболочені, а іноді заторфовані заплави, хоча терасованість майже відсутня.

Ландшафт – територія, що складається з природних або природних та антропогенних компонентів і комплексів, які взаємодіють між собою.

Карта ландшафтів України наведена на рисунку 2.2.

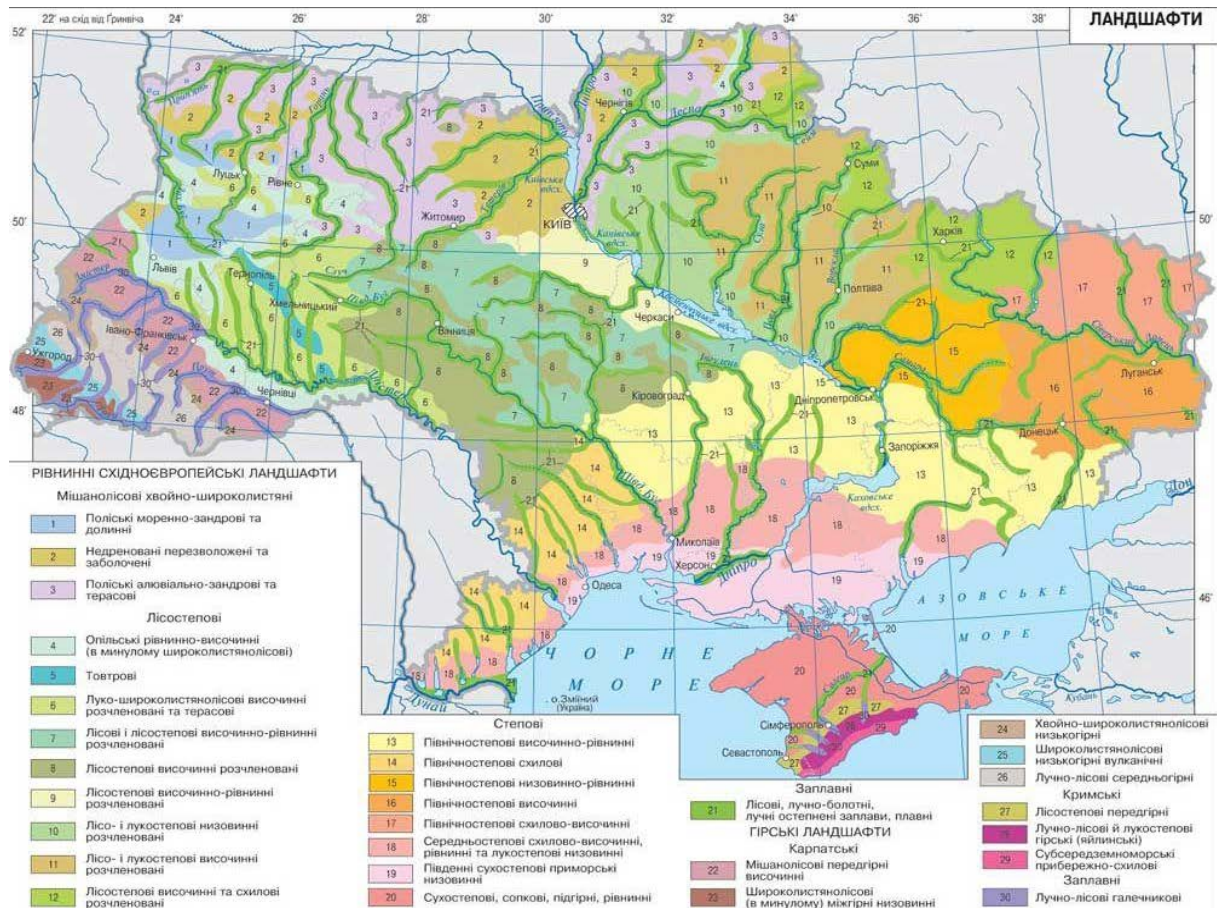


Рисунок 2.2 – Карта ландшафтів України

Територія планованої діяльності включає: лісові і лісостепові височинно-рівнинні розчленовані, лісостепові височинні розчленовані та луко-широколистянолісові височинні розчленовані та терасові ландшафти.

### Водні ресурси.

Територією області проходить вододіл басейнів річок Південний Буг та Дністер. У центральній частині області з північно-західного на південносхідний напрямок протікає р.Південний Буг, по південно-західній межі області тече р. Дністер. На території області протікають 204 річки завдовжки понад 10 км кожна. Вони належать до басейнів Південного Бугу (Згар, Рів, Дохна, Соб, Савранка), Дністра (Мурафа, Лядова, Марківка, Русава, Немія) та Дніпра (Рось, Гнилоп'ять, Гуйва). Пересічна густота річкової мережі становить 0,38 км/км<sup>2</sup>.

В межах області 56 водосховищ, загальною площею водного дзеркала 11167 га; найбільше Ладижинське водосховище (2,2 тис.га), 5767 ставків загальною площею водного дзеркала біля 30,0 тис.га. Велика кількість ставків є потенційною загрозою підтоплення населених пунктів та ланів у паводковий період, а також може з'явитися причиною катастрофічних затоплень у випадку зруйнування гребель та дамб, особливо від Ладижинської ДРЕС та Дністровського гідро каскаду.

Річки мають переважно снігове й дощове живлення і належать до типу рівнинних. Найбільшою річкою, що на значному протязі (317 км) протікає по території області і ділить її на дві майже рівні частини, є Південний Буг, який у межах області приймає 14 приток з лівого боку і стільки ж з правого. Найбільші притоки: Згар, Рів, Дохна, Соб, Снивода, Постолова, Десна.

Річки північної частини області належать до басейну Дніпра, західної, центральної, східної та південно-східної частина — Південного Бугу, річки південно-західної частини — Дністра.

Основні річки в межах області: Рось, Південний Буг, Дністер.

Усі річки області належать до рівнинного типу; деякі (переважно басейну Дністра) місцями мають ознаки гірських річок з перекатами та порогами.

Південний Буг – ріка на південному заході України, бере початок на Подолі і впадає у Бузький лиман Чорного моря. Протікає західними, центральними і південними областями (у т.ч. Вінницькою) через фізико-географічні зони Лісостепу і Степу. Довжина 806 км, площа басейну річки – 63700 км<sup>2</sup>, середній похил – 0,40%. За своїм водним режимом річки басейну Південного Бугу належать до східноєвропейського типу річок з переважно сніговим живленням. У басейні умовно виділені два гідрологічні райони – Подільський і Причорноморський. Подільський район характеризується яскраво вираженим весняним водопіллям.

Природні особливості басейну Південного Бугу та чинники господарської діяльності зумовлюють певні особливості гідрохімічного режиму. Від розташованих поруч річок басейнів Дністра та Дніпра, Південний Буг насамперед відрізняється вищим вмістом солей у воді, який зростає у напрямку до гирла. Саме така закономірність – зростання мінералізації води у південному напрямку – спостерігається і в його притоках. Важливий фактор зростання мінералізації – поширеність у південній частині басейну лесовидних суглинків. Вода Південного Бугу вирізняється також доволі високою насиченістю розчиненим киснем. Чинником, що сприяє покращенню кисневого режиму, є наявність порожистих ділянок, де відбувається перемішування води. Характерною особливістю басейну Південного Бугу, що виділяє його з поміж інших великих річок, є велика зарегульованість.

Дніпро — типова рівнинна річка з повільною й спокійною течією. Має звивисте річище, утворює рукави, багато перекатів, островів, проток,



мілін. Ширина долини річки — до 18 км. Ширина заплави — до 12 км. Площа дельти — 350 км<sup>2</sup>. Живлення змішане: снігове, дощове й підземне. Близько 80 % річного стоку Дніпра формується у верхній частині басейну, де випадає багато опадів, а випаровування мале. Водний режим річки визначається добре вираженою весняною повінню, низькою літньою меженню з періодичними літніми паводками, регулярним осіннім підняттям рівня води та зимовою меженню.

Дністер. Довжина річки 1 362 км (в Україні — 925 км), площа басейну 72 100 км<sup>2</sup>. Середня річна витрата води в гирлі 313 м<sup>3</sup>/с, річний стік — бл. 10 км<sup>3</sup>. Середній похил річки 0,56 м/км.

Дністер починається з невеликого джерела, розташованого в південній частині масиву Верхньодністровські Бескиди (Українські Карпати), на південний захід від гори Розлуч, на висоті 818 м над рівнем моря. Від витоків до міста Старого Самбора річка в'ється серед карпатських гір, далі тече рівнинними теренами України та Молдови.

Основним фактором формування в області поверхневого стоку є опади, які розподіляються зонально та зменшуються на південь. Внаслідок цього прослідковується чітка відповідність характеристик річкового стоку.

Річки області характеризуються високими весняними повенями і низькою водністю в меженний період, а також літніми і зимовими паводками. Максимальні витрати формуються в період весняного водопілля, мінімальні в період літньо-осінньої межени. За останні десять років більш виражено спостерігається низька водність в меженний період при невисоких весняних повенях та майже відсутністю паводків.

Водоохоронні і водорегулюючі функції лісу невід'ємні від функцій ґрунтозахисних, які проявляються в закріпленні ґрунту. Вони запобігають змиванню і розмиванню ґрунту, збереженню і поліпшенню його властивостей, закріпленню рухомих пісків, припиненню утворення яруг. Завдяки розвинутим кореневим системам, ліси з глибоких шарів ґрунту виносять на поверхню мінеральні поживні речовини, які разом з органічними сполуками, розкладаючись з допомогою мікробів, сприяють не тільки підтриманню, а й підвищенню їх родючості.

Численні дослідження вітчизняних і зарубіжних учених свідчать, що в системі боротьби з ерозією вирішальна роль належить лісові; в боротьбі з вітровою ерозією можуть допомогти раціональна агротехніка і створення полезахисних смуг.

Особливо важлива протиерозійно-водорегулююча роль лісів на нижніх частинах схилів. Вони поглинають рідкий і затримують твердий стоки з вище розташованих ділянок, завдяки чому площі, що знаходяться нижче, захищаються від змиву ґрунтів, а днище балок, береги рік та інші водойми - від розмивання, замулення та занесення продуктами ерозії.

Для посилення водоохоронно-регулюючих функцій захисних лісових насаджень, створених по берегах річок, важливе значення має їх ширина, яка залежить від характеру ґрунтів, крутизни схилів, ширини річки та

інших умов. Так, 80- і навіть 40-метрові смуги майже повністю усувають поверхневий стік, переводячи його у внутрішньогрунтовий та ґрунтовий.

*Заходи Програми передбачають запровадження природозберігаючого комплексного використання лісових ресурсів з урахуванням їх ландшафтного і водорегулюючого значення, таким чином у разі не прийняття ДДП прогнозується подальше прогресуюче змивання і розмивання ґрунту, ерозію ґрунту, замулення водойм, тощо.*

### Земельні ресурси та ґрунти.

Земельний фонд області складає 2649,29 тис. га, територія суші становить 2605,8 тис.га, або 98,4% від загальної площі області, решта 43,4 тис.га (1,64%) зайнята внутрішніми водами. Дві третини (2014,5 тис. га) території зайнята сільськогосподарськими землями, під лісами та іншими лісовкритими площами – 14,3%, забудовані землі займають 4,1%, болота – 1,1%, інші землі (господарські двори, дороги, піски, яри, кам'яністі місця тощо) – 2,81% (на 01.01.2016 року).

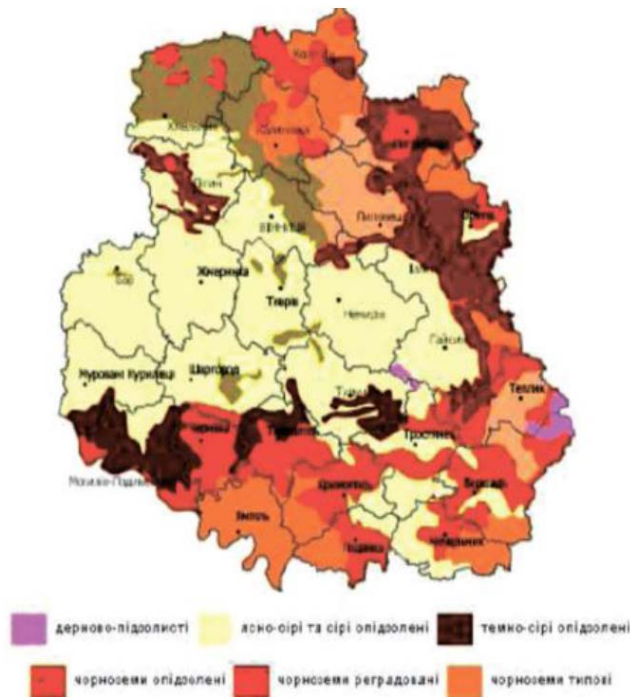
Ґрунти у Вінницькій області в основному опідзолені (близько 65%). На північному сході області переважають чорноземи, в центральній частині - сірі, темно-сірі, світло-сірі, на південному-сході і в Придністров'ї - чорноземи і опідзолені ґрунти. Більш 70% території області зорано. Територія області станом на 1 січня 2019 року складає 2649,2 тис. га або 4,4 % від площі України (60354,9 тис.га). Більша частина території зайнята сільськогосподарськими землями.

Карта ґрунтів Вінницького району



Мал.1 Ґрунти Вінницької області

1	Дерново - підзолісті	6	Темно - сірі регізовані	9	Арачі і лучно - чорноземні
2	Ясно - сірі Аісові	7	Чорнозем опідзолені	10	Торфяно - болотні і торфяні
3	Сірі Аісові	8	Чорнозем регізовані	11	Алчарністі і лучарні
4	Темно - сірі опідзолені	9	Чорнозем темні		



За класифікацією ґрунтів і земель України та їх придатністю до сільськогосподарського виробництва ґрунти Вінниччини по родючості розміщуються від четвертого (70-61 бал) до восьмого (30-21 бал) класу. Це ґрунти від високої родючості (добрі землі) до групи ґрунтів низької якості (малоцінні землі) по загальній класифікації ґрунтів і земель України.

Основні ґрунти області це чорноземи (50,1% площі сільськогосподарських угідь) та сірі лісові (майже 33%). За даними агрохімічного обстеження сільськогосподарських угідь області середній показник вмісту гумусу в ґрунтах – від 2,88 до 2,70% (по зонах області), що є досить низьким показником. За даними наукових досліджень для підтримки в ґрунті на достатньому рівні фізико хімічних та біологічних процесів необхідно, щоб він містив в орному горизонті не менше 2,5% гумусу. Цей рівень вважається критичним, нижче якого помітно погіршуються агрономічно цінні властивості ґрунтів. Ґрунтів з вмістом гумусу нижче критичного рівня в області нараховується 523,7 тис. га, що складає 41,4%.

*Деградація земель.* Сьогодні деградація земель, опустелювання, причиною яких є виснажлива експлуатація ґрунтів та нераціональна вирубка лісів, залишаються однією з найбільших проблем світу. Наслідком незбалансованого ведення господарської діяльності є розвиток зсувних процесів.

Ґрунт - найбільше багатство, яким володіє людство. Зменшення його родючості являється найважливішою проблемою в усьому світі. На превеликий жаль, в області нараховується третина орних земель, які зазнають ерозії. За даними науковців з орних ґрунтів області ми щорічно втрачаємо 10,5 т фосфору, 24,6 т азоту, 150 т калію та 1 тону гумусу з

кожного гектара. На еродованих землях 50-70% вологи губиться марно, вона стікає до ярів, балок та річок. Водно-фізичні та інші властивості ґрунту відновлюються лише через 30-40 років. Тому ліс, як своєрідний елемент географічного ландшафту є одним із найважливіших факторів, що впливають на родючість ґрунтів. Особливої уваги при цьому заслуговує категорія захисних лісів, до яких відносяться яруго-балкові насадження та полежахисні лісові смуги, що в значній мірі захищають ґрунти від водної та вітрової ерозій, інших видів деградації, сприяють підвищенню урожайності сільськогосподарських культур: зернових на 3-5ц/га, цукрових буряків та кукурудзи - на 15-20%, овочевих культур – на 40-50%.

Одним із суттєвих факторів, що негативно впливає на родючість ґрунтів і приводить до зниження урожайності сільськогосподарських культур, є кислотність ґрунтів. Дані проведених обстежень свідчать про значне підкислення ґрунтового розчину. Значно збільшились площі сильно-, середньо- та слабокислих ґрунтів. Тут також помітна тенденція переходу від нейтральних і близьких до нейтральних ґрунтів у середньо- та слабокислі. Суцільне розорювання, будівництво ставків та водосховищ, меліорація, сінокосіння й надмірний випас худоби, а також штучний підсів трав замінили структуру природних різнотравних асоціацій лук на однотипові. Застосування великих доз добрив може погіршити якість продукції, ґрунтових вод, що зумовлює забруднення близьких річок і водойм.

Використання мінеральних добрив дало змогу певною мірою підвищити врожайність культур, однак подальше збільшення їх доз уже не сприятиме її зростанню, що буде пов'язано із зменшенням запасів гумусу в ґрунті.

Основними напрямками збереження земельних ресурсів є: збільшення площі лісів, резервування та охорона земель з ділянками природної степової рослинності, оздоровлення витоків річок, встановлення на місцевості прибережно-захисних смуг, збереження водно-болотних угідь.

Оптимальний рівень лісистості для Вінницької області становить 15%. На сьогоднішній день, на жаль, цей показник складає лише 13,8%, що у два рази менше, ніж у більшості країн Європи і в п'ять раз, ніж у Японії. Лісистість окремих районів нашої області просто вражає: Козятинський – 4,2%, Ямпільський – 4,6%, Липовецький – 4,6%, Теплицький – 5,4%. Для її підняття до оптимального рівня необхідно створити в області біля 30 тис.га нових лісів на малопродуктивних та деградованих землях області.

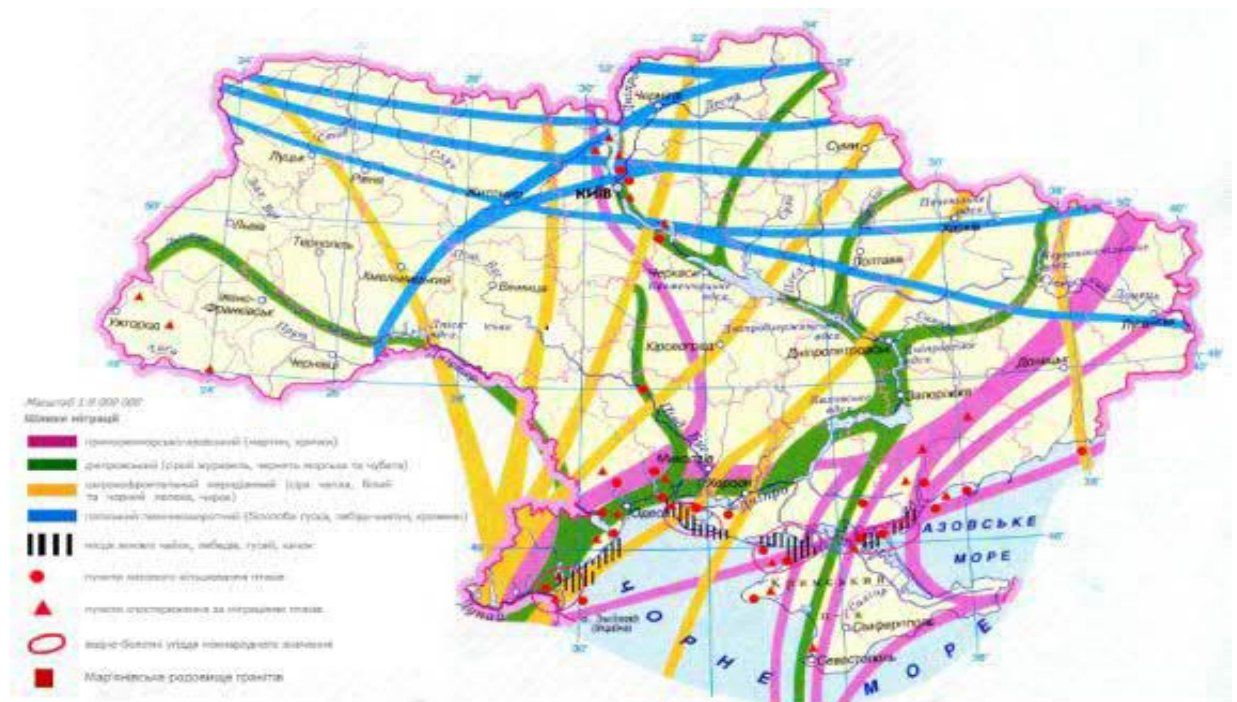
*Затвердження ДДП сприяє виконанню завдань зі створення лісових насаджень забезпечує зменшення ерозії та змивання ґрунту, і вразі неприйняття цього документу, процеси ерозії та змивання ґрунту будуть тільки прогресувати.*

## **Біорізноманіття.**

Рослинний світ Вінниччини вирізняється своїм багатством. У різноманітних природних комплексах на території області зустрічається близько 1200 видів рослин. Близько 200 видів рослин є рідкісними – такими, що зустрічаються лише в окремих місцевостях, урочищах або скорочують свій ареал. Практично всі види рослин приурочені до певних умов зростання, які виділяються на Східному Поділлі: по всій області поширені лісові та прибережно-водні види. Лучні та болотні види більш характерні для півночі Вінниччини, а степові – для півдня. Розсіяно по всій території Східного Поділля зустрічаються види вапнякових та гранітних відслонень. Надзвичайно багато в області заносних видів рослин, які ростуть переважно в місцях, де природний рослинний покрив порушений або зник взагалі.

Тваринний світ області різноманітний. Однак, на фоні досить великого біорізноманіття, звичайно властивого лісостепу, все ж таки необхідно підкреслити певну тенденцію до збідненості фауни наземних хребетних області, що викликано напівізолюваністю внаслідок сильної фрагментації природних територій. Всього в області налічується близько 420 видів тварин, у т. ч. риб – 30, земноводних – 11, плазунів – 8, птахів – 300, ссавців – 70.

Шляхи міграції птахів та тварин, популяції та місця росту зникаючих та рідких видів рослин, які пролягають через територію Вінницької області:



Через територію Вінницької області проходять шляхи міграції птахів: сіра чапля, білий та чорний лелека.

Збереження генофонду тваринного світу є дуже актуальною природоохоронною проблемою Вінницької області. Чисельність і видовий склад фонду постійно зменшується.





*Збереження тваринного світу включає наступні заходи:*

- встановлення правил та науково обґрунтованих норм охорони, раціонального використання і відтворення об'єктів тваринного світу;
- встановлення заборони та обмежень при використанні об'єктів тваринного світу;
- охорони від самовільного використання та інших порушень встановленого законодавством порядку використання об'єктів тваринного світу;
- охорони середовища існування, умов розмноження і шляхів міграції тварин;
- запобігання загибелі тварин під час здійснення виробничих процесів;
- формування екологічної мережі, створення державних заповідників, заказників і визначення інших природних територій та об'єктів, що підлягають особливій охороні;
- розроблення і впровадження програм (планів дій) щодо збереження та відтворення видів диких тварин, які перебувають під загрозою зникнення;
- розведення в неволі рідкісних і таких, що перебувають під загрозою зникнення, видів тварин, створення центрів та "банків" для зберігання генетичного матеріалу;
- встановлення науково обґрунтованих нормативів і лімітів використання об'єктів тваринного світу та вимог щодо засобів їх добування;
- регулювання вилучення тварин із природного середовища для зоологічних колекцій, надання допомоги тваринам у разі захворювання, загрози їх загибелі під час стихійного лиха і внаслідок надзвичайних екологічних ситуацій;
- організації наукових досліджень, спрямованих на обґрунтування заходів щодо охорони тваринного світу;
- виховання громадян у дусі гуманного ставлення до тварин;
- пропаганди важливості охорони тваринного світу;
- здійснення контролю у галузі охорони, використання і відтворення тваринного світу;
- проведення заходів екологічної безпеки;
- запобігання проникненню в природне середовище України чужорідних видів диких тварин та здійснення заходів щодо недопущення негативних наслідків у разі їх випадкового проникнення;
- створення системи державного обліку, кадастру та моніторингу тваринного світу;



- урахування питань охорони тваринного світу під час встановлення екологічних нормативів та здійснення господарської діяльності;
- регулювання вивезення за митний кордон України об'єктів тваринного світу;
- стимулювання діяльності, спрямованої на охорону, раціональне використання і відтворення тваринного світу;
- проведення відповідно до законодавства інших заходів і встановлення інших вимог щодо охорони об'єктів тваринного світу.

**Програма передбачає:**

- проведення впорядкування мисливських угідь;
- фактичне визначення меж мисливських угідь;
- щорічне здійснення заходів з охорони диких тварин;
- щорічне проведення обліку тварин;
- заготівля і викладка кормів для підгодівлі мисливських тварин;
- проведення інших біотехнічних заходів, направлених на збільшення чисельності тварин у лісі.

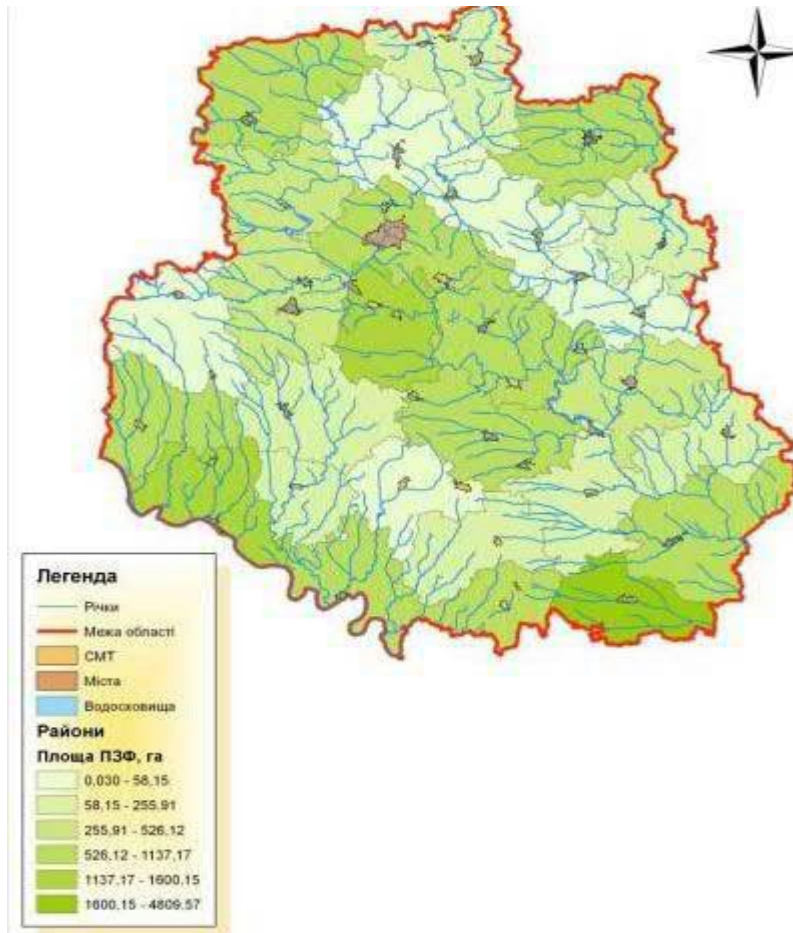
*У разі неприйняття Програми та не розширення лісових насаджень в Вінницькій області стан біорізноманіття залишиться на сучасному рівні.*

**Природно-заповідний фонд.**

Природно-заповідний фонд (далі - ПЗФ) області є унікальним оселищем рідкісних видів рослин та тварин, більшість з яких охороняються на міжнародному та європейському рівнях і становлять особливу цінність за умов заповідання.

В Вінницькій області налічується 433 об'єкти природно-заповідного фонду (42 загальнодержавного значення та 386 місцевого значення), загальною площею 66741,1437 га, котрі виділені з метою збереження природного різноманіття ландшафтів, генофонду тваринного і рослинного світу, підтримання загального екологічного балансу регіону.

*Тематична карта площ об'єктів ПЗФ у районах Вінницької області*



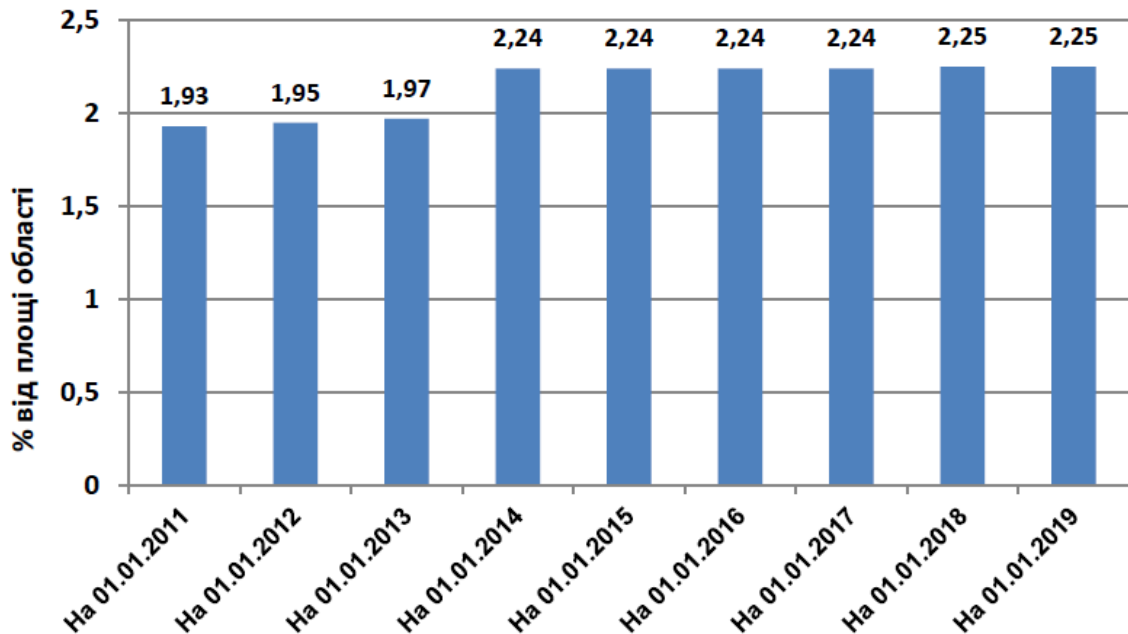
Природоохоронні території та об'єкти загальнодержавного значення в Вінницькій області





Динаміка зростання заповідності території області представлена на рисунку. Видно, що за останні 6 років площа ПЗФ області залишається на одному й тому ж рівні.

**Динаміка зростання площі природно-заповідного фонду  
Вінницької області.**



**Перелік охоронних об'єктів ВОКСЛП «Віноблагроліс»**

№	Природо-заповідний фонд	Місце знаходження	Загальна площа	Квартали
1	Ботанічний заказник загальнодержавного значення «Бронницький»	с. Бронця Суботіївська с/рада Могилів-Подільського р-ну	265,0	Кв 112, 113, 122, 123
2	Пам'ятка природи загальнодержавного значення «Гайдамацький яр»	с. Бабчинці (вздовж р. Бушанка) Могилів-Подільського (Чернівецького) району	69,7	Кв 36
3	Загальнозоологічний заказник загальнодержавного	Вінницький (Літинський) район с. Бірків Біруївська	148,8 143,4	Кв 107 (вид 3,4), 108,



	значення «Згарський»	с/рада с. Багринівці Багриновецька с/р. с. Горбівці Горбівецька с/рада Жмеринський район с. Почапінці Почапинецька с/р.	26,1 244,8	109,91,94,95,96 Кв 98 (вид1-4)  Кв 2-5
4	Зоологічна пам'ятка природи загальнодержавного значення урочище «Рибчинецька дубина»	с. Рибчинці с. Маркуші Хмільницького району	40,0	Кв 10
5	Ентомологічний заказник місцевого значення «Титусівський ліс»	Сокілецька с/рада Хмільницького (Козятинського) району	13,3	Кв 18 (вид 13)
6	Ландшафтний заказник місцевого значення «Мурафа»	Вило-Ярузька с/рада Лозівська с/рада Мазурівська с/рада (між селами Скалопів і Вила Ярузькі, долина р. Мурафа) Могилів- Подільського (Чернівецького) району	108,6	Кв 31
7	Ботанічна пам'ятка природи місцевого значення джерело «Стінка»	с. Миролюбівка Миролюбівська с/рада Тульчинського (Піщанського) району	0,01	Кв 9 (вид 14,16)
8	Гідрологічна пам'ятка природи місцевого значення Джерело «Кадуб»	с. Бабчинці Бабчинська с/рада Могилів- Подільського (Чернівецького	0,01	Кв 36



		району		
9	Ботанічний заказник місцевого значення «Сажанська дубина»	с. Кіровська с/рада Вінницького (Немирівського) району	102,0	Кв25
10	Ландшафтний заказник місцевого значення «Дністер»	с. Жван, с. Наддністрянське Могилів-Подільського (Муровано-Куриловецького) району	158,0	Кв 61,62,64
11	Парк пам'ятка садово-паркового мистецтва «Олександрівський»	с. Олександрівка Тульчинського (Томашпільського) району	12,8	Кв 2 вид 12
12	Гідрологічний заказник місцевого значення «Зелені криниці»	Левківська с/рада (початок р. Рось) Вінницького (Погребищенського) району	27,0	Кв 63
13	Ландшафтний заказник «Зачарована долина»	с. Дмитрашківка Дмитрашківська с/рада	126,9	Кв 19,21,22
14	Ландшафтний заказник «Бузький поліг»	Петрашківська с/рада Гайсинського (Теплицького) району	22,4	Кв 29 (вид 19-20)
15	Ландшафтний заказник «Турчинський ліс»	Теплицької селищної ради Гайсинського (Теплицького) району	56,2	Кв 15
16	Комплексний заказник «Гопчиця»	Гопчинецька с/рада Вінницького (Погребищенського) району	49,9	Кв 15
17	Ландшафтний заказник	Дзюнківська с/рада Павлівська с/рада	3,4	Кв54(вид2)



	«Надросся»	Саражинецька с/рада Вінницького (Погребищенського) району	26,9 78,4	Кв73(вид1-9) Кв 46 (вид2-4) Кв47(вид1,2)
18	Ботанічний заказник «Стінка»	Стіняська с/р Гнатківська с/р Тульчинського (Тамашпільського) району	9,8 32,9	Кв88(вид14) Кв94(вид1-4,7,9-14,16, ч.в.8,15)
19	Загально-зоологічний заказник загальнодержавного значення «Буго-Деснянський»	Стрижавська с/рада Вінницького району	7,5	Кв 8
20	Ландшафтний заказник місцевого значення «Урочище Сарванський ліс»	Великомочульська с/рада Гайсинського (Теплицького) району	49,6	кВ.9
21	Ландшафтний заказник місцевого значення «Урочище Сарванський ліс»	Маломочульська с/рада Гайсинського (Теплицького) району	45,3	кВ.23
22	Ландшафтний заказник місцевого значення «Урочище Яструб»	Великомочульська с/рада Гайсинського (Теплицького) району	97,6	кВ.8,38
23	Ландшафтний заказник місцевого значення «Урочище Пропадюще»	Маломочульська с/рада Гайсинського (Теплицького) району	26,9	кВ.10
24	Ландшафтний заказник місцевого значення «Урочище Малий Довжок»	Брідоцька с/рада Гайсинського (Теплицького) району	22,3	кВ.20
25	Ландшафтний заказник місцевого значення «Урочище	Соболівська с/рада Гайсинського (Теплицького)	82,2	кВ.6



	Малий Довжок»	району		
26	Ландшафтний заказник місцевого значення «Урочище Березина»	Росошанська с/рада Гайсинського (Теплицького) району	36,0	кВ.27
27	Ландшафтний заказник місцевого значення «Урочище Великий Довжок»	Соболівська с/рада Гайсинського (Теплицького) району	75,9	кВ.7
28	Ландшафтний заказник місцевого значення «Урочище Кесарка»	Кивачівська с/рада Гайсинського (Теплицького) району	9,8	кВ.1
29	Ландшафтний заказник місцевого значення «Урочище Бурлацький ліс»	Орлівська с/рада Гайсинського (Теплицького) району	57,8	кВ.28
30	Ландшафтний заказник місцевого значення «Урочище Дубина»	Соболівська с/рада Гайсинського (Теплицького) району	7,0	
31	Ландшафтний заказник місцевого значення «Урочище Стінка»	Тополівська с/рада Гайсинського (Теплицького) району	11,1	кВ.2
32	Комплексна пам'ятка природи місцевого значення «Кашперівський парк»	Кашперівська с/р Хмільницького (Козятинського) р-ну	10,0	
33	Національний природний парк «Кармелюкове Поділля»	Гайсинський (Чечельницький) район: Бритавська с/р Вербська с/р Демівська с/р Куренівська с/р Лузьська с/р Любомирська с/р Стратіївська с/р Чечельницька с/р	1325,3 139,4	Кв. 13;20;21;22;23; 25;26;27;32;33; 39; 40;41;44;45;48;4 9; 54;62;63. Кв.51; 52;53;54;55





	Червоногребельська с/р Гайсинський (Тростянецький) район Торканівська с/р		
Всього земель загальнодержавного значення, га.	2410		
Всього земель місцевого значення, га.	1357,2		
ВСЬОГО: (га)	3767,2		

*Збереження існуючих територій та об'єктів природно-заповідного фонду, створення нових об'єктів природно - заповідного фонду є одним з пріоритетних напрямів природоохоронної роботи по збереженню унікальних і типових природних ландшафтів, створенню умов для відновлення видової різноманітності флори і фауни. Крім того, природно-заповідні території є ключовими структурними елементами екологічної мережі, які забезпечують збереження найбільш цінних і типових для даного регіону компонентів ландшафтного та біологічного різноманіття.*

#### **Управління відходами.**

Усі відходи підприємств лісопромислового комплексу можна поділити на дві групи:

- особливо небезпечні токсичні відходи - результат, зазвичай, хімічної переробки деревини (переважно на підприємствах целюлозно-паперового та лісохімічного підкомплексів);
- система відходів деревного походження - результат, зазвичай, механічної та хіміко-механічної переробки деревини.

Відходи першої групи зумовлюють необхідність відповідного їх зберігання (розміщення).

Розміщення відходів, як і їх складування чи зберігання, дозволяється лише за наявності спеціального дозволу, на визначених місцевими радами територіях, в межах встановлених ними лімітів, з дотриманням санітарних і екологічних норм, способом, що забезпечував би відповідний рівень безпеки для навколишнього середовища та здоров'я людей.

Усі відходи деревного походження за їх специфікою можна поділити на три категорії:

- вживана деревина (вироби із завершеним строком експлуатації);
- лісосічні відходи;
- відходи, що утворились в процесі обробки деревини.

Відходи лісозаготівельних робіт складають 21% від усієї маси деревини і близько 14% запасу лісосічного фонду:



- відходи крони (деревна зелень - хвоя, листя, гілки, сучки, тонкомірні верхівки). Їх вихід залежить від породи деревини і коливається від 6% (береза) до 18% (ялина) щодо об'єму стовбурної деревини;
- пні та коріння, що залишаються після проведення лісозаготівельних робіт на лісосіці. Пні складають 3% від об'єму стовбура, коріння - 18% деревини від наземної частини стовбура та крони;
- хмиз.



#### Структурний баланс відходів у лісозаготівельному виробництві

Відходи верхівок і суччя становлять, зокрема: у соснових і листяних лісах - 11-14%; у ялинових лісах - 14-17%; у березових, осикових та інших м'яколистяних лісах - 8-10%; в дубових лісах - 10-20%. Відходи у формі козирків та відщепів при обторцюванні і переробці на сортименти у вигляді відкорінок складають 5,5%.

Необхідно відзначити, що досить часто деревина відходів має набагато «сприятливіші» якісні характеристики, ніж кондиційна деревина. Так, наприклад, гілки і сучки ялини, сосни й осики містять більше, ніж стовбурна деревина, лігніну - на 18,3%, пентозанів - на 4,5%, золи - на 45,4%. В умовах малолісної та лісодефіцитної України ресурси цієї потенційної сировини є досить вагомими, а їх залучення у господарський обіг має і екологічне, і соціальне значення.

Існуюча технологія лісосічних робіт передбачає операції звалювання дерев і їх трелювання в напівнавантаженому положенні. Це зумовлює забруднення крони, руйнування її верхової частини та ушкодження тонкомірної деревини. При вивезенні лісу хлистами крона, зазвичай, залишається у лісі. Частина її знищується, а частина накопичується на вантажних пунктах. Саме тому відходи, придатні для виготовлення технологічної тріски, складають лише 4% від об'єму стовбурної частини дерева. При цьому, необхідно зазначити, що вже досить давно були розроблені технологічні процеси і устаткування для виробництва технологічної тріски безпосередньо на лісосіці. Тому єдиним фактором,



який значно сповільнює темпи використання цієї групи відходів, є високі витрати на їх збирання, сортування, перевезення і зберігання.

Залежно від можливості подальшого використання, відходи деревообробки можна поділити на: обігові, або ділові, які можуть бути використані в інших виробничих процесах; покидьки - частина відходів, які не можуть бути використані для подальшої переробки, або їх використання вважається економічно недоцільним; безповоротні втрати - частина відходів, які втрачаються у виробничому процесі і втрачають свою матеріальну форму (розпил, допуски на усушку тощо).

Так, зокрема, можна виділити чотири напрямки формування стратегії використання деревних відходів підприємства:

- переробляти (як вторинну сировину);
- утилізувати (наприклад, шляхом виробництва енергії);
- продавати;
- складувати та зберігати.

Для вибору оптимальної стратегії управління деревними відходами необхідно комплексно оцінити та порівняти можливі вигоди від вибору кожного з вищевказаних напрямків їх використання із можливими витратами, пов'язаними з необхідністю залучення додаткових ресурсів для їх реалізації. Таку оцінку можна зробити на основі засобів математичного моделювання, реалізованих за допомогою комп'ютерних технологій.

*Заходи Програми передбачають збір, транспортування та перероблення відходів лісозаготівель тобто раціональне використання відходів деревини і в разі неприйняття ДДП обсяги використання відходів деревини залишаться на низькому рівні їх використання як вторинних матеріальних та енергетичних ресурсів.*

### **Екологічна мережа.**

Екологічна мережа – єдина територіальна система, яка створюється з метою поліпшення умов для формування та відновлення довкілля, підвищення природно-ресурсного потенціалу території України, збереження ландшафтного та біологічного різноманіття, місць оселення та зростання цінних видів тваринного і рослинного світу, генетичного фонду, а також інших територій, які мають особливу цінність для охорони навколишнього природного середовища і відповідно до законів та міжнародних зобов'язань України підлягають особливій охороні.

Рішенням 10 сесії 6 скликання Вінницької обласної ради «Про затвердження регіональної екологічної мережі Вінницької області» від 14.02.2012 р № 282 затверджено Регіональну схему екологічної мережі Вінницької області.

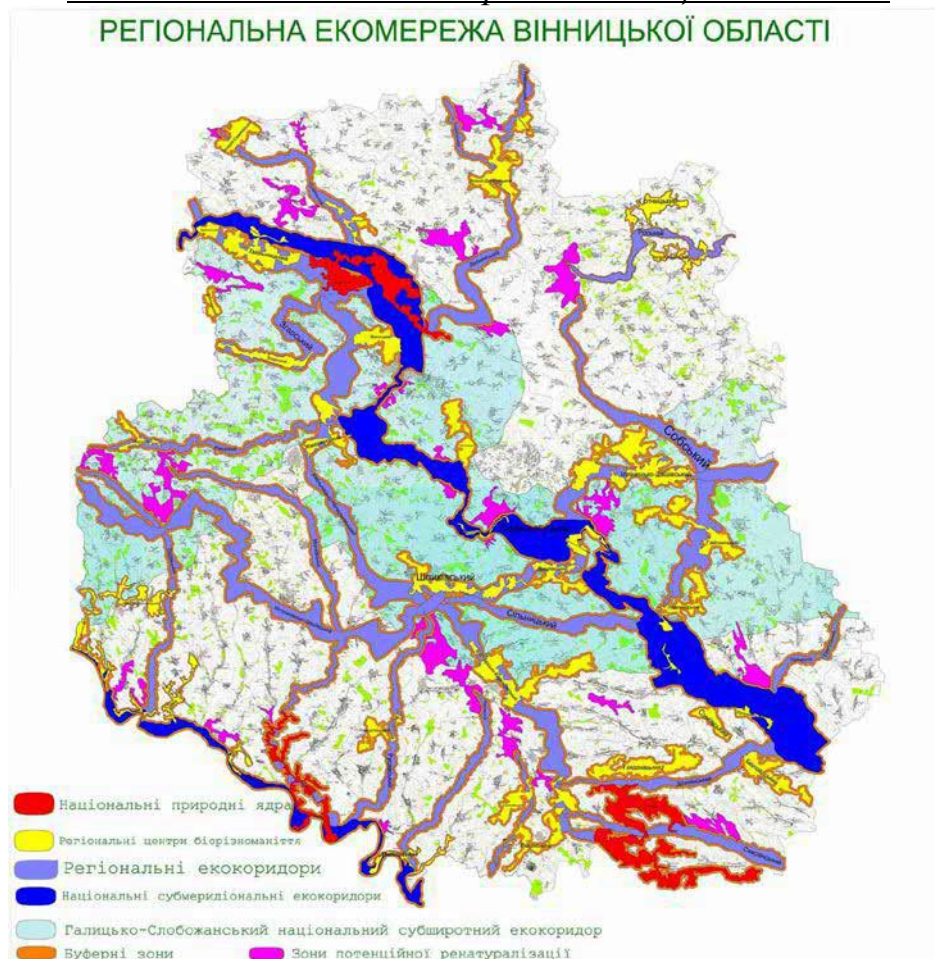
Екологічна мережа Вінницької області включає 41-у ключову

територію, загальною площею 184050,4 га (7% загальної площі області). Екомережа Вінниччини включає 22 сполучну територію та 31-у зону потенційної ренатуралізації. Складовими екологічної мережі Вінниччини є 3 національних природних ядра, площею 48067,4 га (1,8% від загальної площі області) та 38 регіональних центрів біорізноманіття.

Загальна площа прогнозованих складових екомережі Вінницької області:

Склад екомережі	Площа, тис.га
Сіножаті та пасовища	287,9
Ліси та лісовкриті площі	352,5
Відкриті й заболочені землі	18,68
Радіоактивно забруднені землі, вилученні з господарського використання	-
Відкриті землі, без рослинного покриву або він є незначним	15,84
Води	1,93
<b>Загалом % від площі області</b>	<b>676,8/25,54%</b>

*Регіональна екологічна мережа Вінницької області*



Сполучні території (екологічні коридори) – це просторові структури, які зв'язують між собою ключові території і включають існуюче біорізноманіття різного ступеню природності і збереженості, та середовища його існування, та частково території ренатуралізації.

Вони забезпечують підтримання процесів репродукції, обміну генетичним матеріалом, розповсюдженню, міграції та поширенню видів на сусідні території. Також, вони можуть виступати окремими територіями з густою мережею збережених природних ареалів.

Важливим є те, що вони повинні включати найбільшу кількість природних об'єктів, проходити на основі природних границь і були достатньо широкими для створення відповідних умов для різноманіття. Чим вужчою є сполучна територія, тим гірше вона виконує свої функції, і чим вона є ширшою, тим є оптимальнішим її призначення.

Сполучні території регіональної екомережі Вінницької області виступають, як шляхи міграції, колонізації і обміну генетичним матеріалом на різні відстані. Їх структурування, розміри та форма можуть бути різними (від лінійної до видовженої, від прямої до звивистої).

Загальна площа національних сполучних територій Вінницької області становить 1201772,1 га. Серед них виокремлено Галицько-Слобожанський субширотний, Південнобузький та Дністровський субмеридіональні екокоридори. Найбільші площі, а саме 39,2 % від території області займає Галицько-Слобожанський субширотний екокоридор. Площа Південнобузького субмеридіонального екокоридору 5,4 % від території області. Дністровський екокоридор займає площу 0,8 % від території області.

### **Смарагдова мережа.**

Смарагдова мережа України (англ. Emerald network) – українська частина Смарагдової мережі Європи. Метою створення Смарагдової мережі Європи є збереження природної фауни, флори та оселищ. Вона була ініційована та координується Бернською конвенцією (1979). Смарагдова мережа має переважно ті самі основи формування, що й NATURA 2000, але діє за межами Європейського Союзу, розвиваючи загальноєвропейський підхід щодо охорони типів природних оселищ.

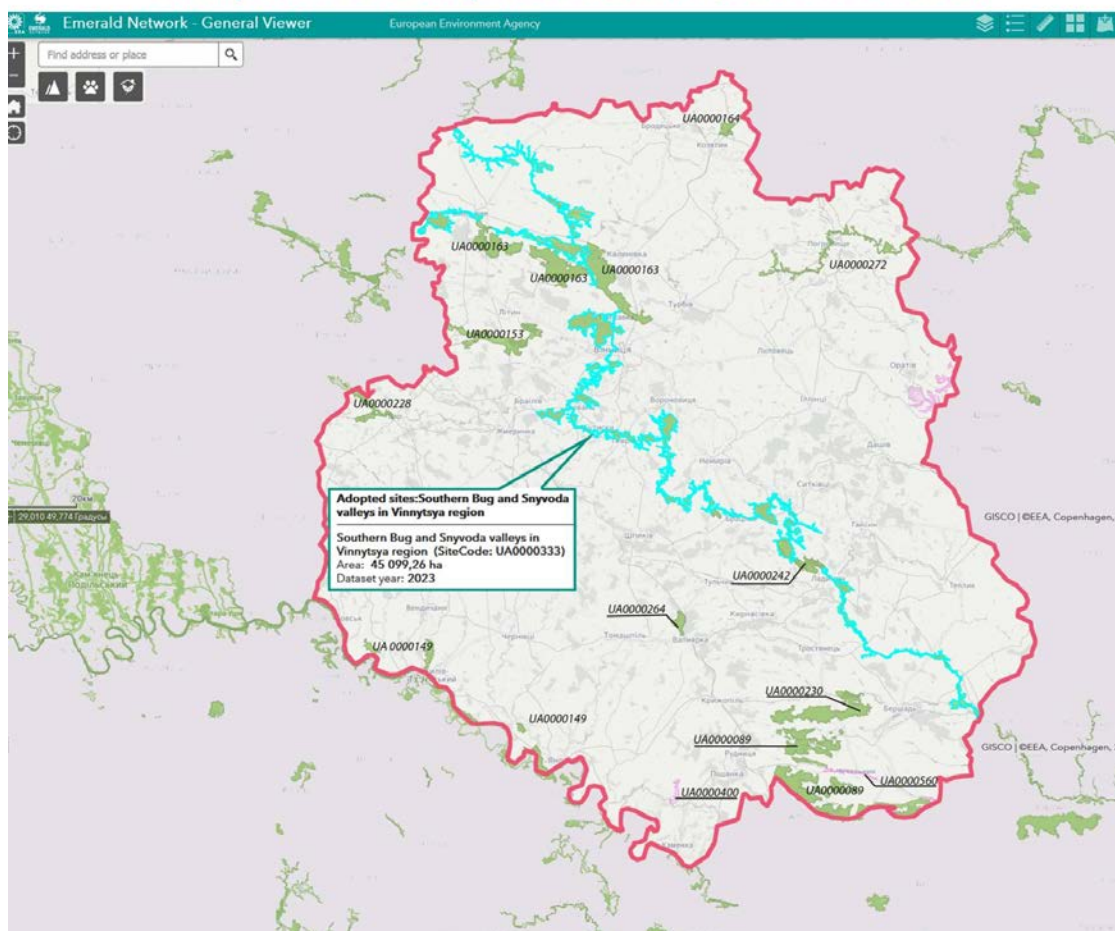
Відповідно до Закону України від 29.10.1996 № 436/96-ВР «Про приєднання України до Конвенції 1979 року про охорону дикої флори і фауни та природних середовищ існування в Європі» (далі - Бернська конвенція) Україна взяла зобов'язання вживати необхідних заходів для підтримання дикої флори та фауни на такому рівні або для приведення їх до такого рівня, який відповідає, зокрема, екологічним, науковим і культурним вимогам та що враховують при цьому економічні та рекреаційні вимоги а також потреби підвидів, різновидів чи форм, що знаходяться під загрозою на місцевому рівні.

Рішеннями 36 та 39 засідання Постійного комітету Бернської конвенції у 2016 та 2019 роках були затверджені переліки об'єктів Смарагдової мережі для України, які складаються з 377 територій.

Рекомендацією № 16 (1989) Бернської конвенції визначено, що договірні сторони повинні забезпечити належне управління територіями Смарагдової мережі. Збереження цих територій є зобов'язанням України перед Радою Європи в рамках Бернської Конвенції та Європейським Союзом в рамках Угоди про асоціацію між Україною з 21 однієї сторони та Європейським союзом, Європейським співтовариством з атомної енергії і їхніми державами-членами з іншої сторони (Угода).

### Смарагдова мережа Вінницької області

## Смарагдова мережа Вінницької області



На території Вінницької області знаходяться наступні об'єкти Смарагдової мережі:



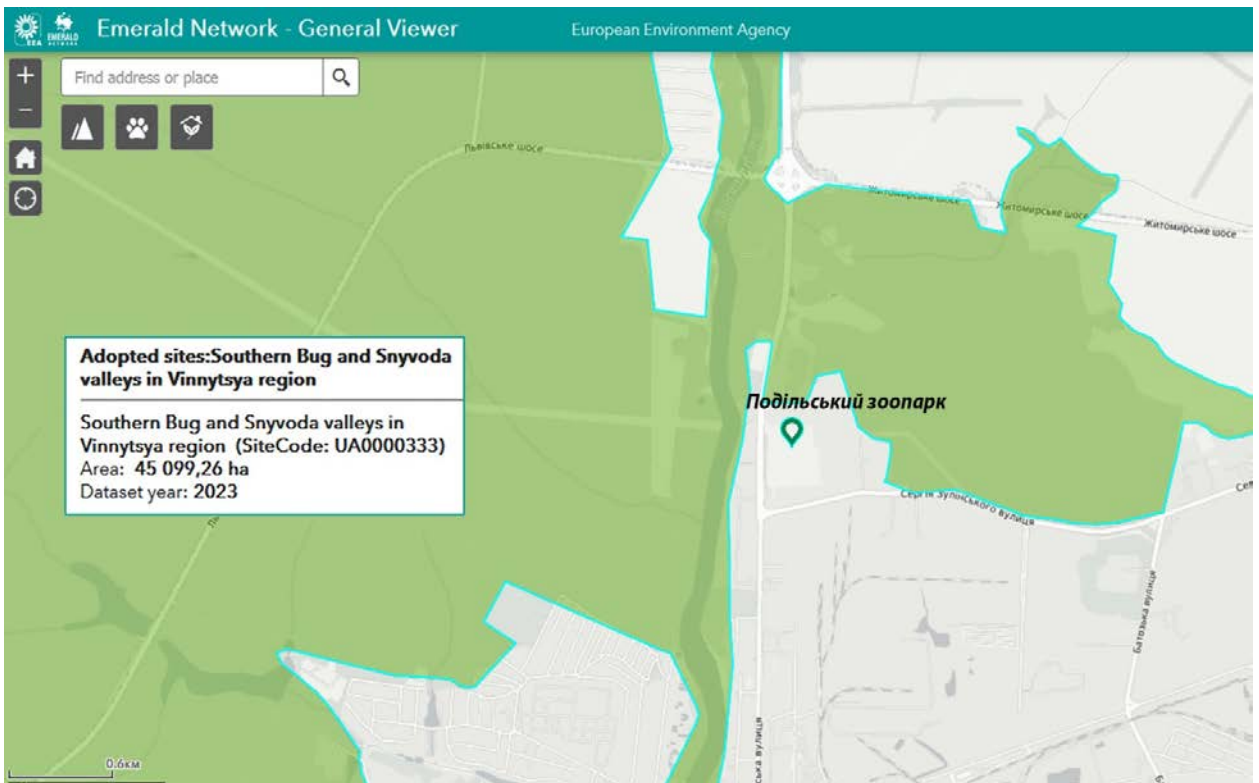
Код території	Назва території	Площа території, га	Кількість видів птахів	Кількість інших видів	Кількість оселищ	Всього цінних одиниць	Біорегіон (и)
UA0000089	Karmeliukove Podillia National Nature Park	20190	26	20	6	52	CON
UA0000149	Liadova-Murafa	3734	24	16	10	50	CON
UA0000153	Zkharaskyi	5644	33	11	11	55	CON
UA0000163	Buho-Desnianskyi	19070	24	16	6	46	CON
UA0000164	Sestrynwska Dacha	924	7	8	3	18	CON
UA0000228	Barskyi	2815	32	6	12	50	CON
UA0000230	Berladynskyi	8374	29	7	1	31	CON
UA0000242	Ladyzhynske Reservoir	1618	24	6	1	31	CON
UA0000264	Zhuravlivska Dacha	1142	9	4	1	14	CON
UA0000272	Ros river valley	90800,1	10	13	24	47	CON
UA0000333	Southern Bug and Snyvoda valleys in Vinnytsya region	45099,3	9	8	21	38	CON

*Розміщення «Подільському зоопарку» по відношенню до елементів  
Смарагдової мережі*

### Фрагмент карти екологічної мережі Вінницької області



- Національні природні ядра
- Регіональні центри біорізноманіття
- Регіональні екокоридори
- Національні субмеридіональні екокоридори
- Галицько-Слобожанський національний субширотний екокоридор
- Буферні зони
- Зони потенційної ренатуралізації



*Програма передбачає розвиток об'єктів природно-заповідного фонду та частин Екомережі України та Смарагдової мережі Європи шляхом затвердження меж та об'єктів ПЗФ місцевого значення та створення нових рекреаційних зон в лісових насадженнях, які межують з автошляхами. Не прийняття Програми загрожує порушенням цілісності існуючих об'єктів та створенню нових.*



## 2.2 Соціально-демографічні показники області та здоров'я населення.

Чисельність наявного населення області станом на 01.01.2020р. становила 1545,4 тис.осіб. У міських поселеннях проживало 799,4 тис. осіб або 51,7% від загальної чисельності населення області, в сільській місцевості – 746,0 тис.осіб або 48,3%. В обласному центрі м.Вінниця проживало 370,7 тис.осіб. Станом на 1 січня 2020 року в області на 1 кв. км проживало 59 осіб.

За період 2014 – 2018 р.р. чисельність населення регіону зменшилася на 42,5 тис. осіб, у тому числі міського – на 9,0 тис., сільського – на 33,5 тис. Зменшення чисельності мешканців відбулося переважно внаслідок природного скорочення населення. Скорочення чисельності населення регіону відбувається також під впливом міграційних процесів з від'ємним сальдо – від +0,2 на 1000 населення у 2014р. до -2,5 на 1000 населення у 2018р.

В регіоні сформувалась вікова структура населення, для якої характерна висока питома частка осіб старшого віку і низька молодшого, що визнає тенденцію до подальшого постаріння населення. Зберігається регресивний тип відтворення населення, дуже високий рівень демографічного постаріння (частка осіб старше 60 років – 23,3%, в тому числі в сільській місцевості – 26,4%), проґресування хронічних неінфекційних захворювань серед осіб старшого віку (ХСК, злякісні новоутворення, ендокринологічні захворювання та ін.).

Мають місце відповідні зміни природного скорочення населення – з 8020 осіб, або 5,0%, у 2014р. до 11572 особи, або 7,4 на 1000 постійного населення, у 2018 році. За підсумками досліджуваного періоду показник природного скорочення населення у сільській місцевості (11,4%) істотно перевищує – рівень депопуляції у міських поселеннях (3,3%).





Серед причин смерті населення перше місце посідають захворювання серцево – судинної системи (73,1% загальної кількості померлих), друге – новоутворення (12,8%), третє – зовнішні причини смерті (5,2%). У досліджуваному періоді вперше за останнє десятиліття зареєстровано сталу тенденцію, яка засвідчує скорочення природних втрат мешканців регіону від провідного чинника – хвороб системи кровообігу (відповідний показник скоротився з 118,4 до 113,3 на 10 тис. нас.).

Політика розвитку трудових ресурсів в області за останні роки, в першу чергу, спрямовувалася на ліквідацію прихованого безробіття та забезпе́чення повної продуктивної зайнятості, на запровадження дієвих стимулів створення нових робочих місць, розширення практики громадських робіт, підвищення гнучкості ринку праці, удосконалення цільових регіональних програм з точки зору їх впливу на умови зайнятості у галузях, в містах і районах області.



Враховуючи наявність цілого ряду негативних факторів навколишнього середовища та їх вплив на організм, можливе погіршення стану здоров'я населення, але при умові запобігання шкідливого впливу таких факторів, показники захворюваності будуть стабілізуватися.

*І в разі неприйняття цього ДДП, що забезпечує поліпшення екологічної ситуації в області негативні тенденції демографічного стану будуть тільки продовжуватися*

### 3. Характеристика стану довкілля, умов життєдіяльності



**населення на територіях, які ймовірно зазнають впливу (за адміністративними даними, статистичною інформацією та результатами досліджень) від планованої діяльності.**

У постійному користуванні Вінницького обласного комунального спеціалізованого лісогосподарського підприємства «Віноблагроліс», що належить до сфери управління Департамент агропромислового розвитку Вінницької обласної державної адміністрації перебуває 108 тис.га та майже 13 тис.га яруго-балкових земель, переданих під заліснення та заліснених в період з 2001 по 2028 роки.

Структурні підрозділи Вінницького обласного комунального спеціалізованого лісогосподарського підприємства «Віноблагроліс»:

1. Дочірнє підприємство «Барський райагроліс» Вінницького обласного комунального спеціалізованого лісогосподарського підприємства «Віноблагроліс».

2. ДП «Бершадський райагроліс» розташоване на територіях Гайсинського району (бувшого Бершадського та Чечельницького адміністративних районів), площа земель, яка перебуває в користуванні підприємства – 8949,6га.

Гайсинський (Бершадський) район: Баланівська сільська рада – 282 га. Бирлівська сільська рада – 332,1 га. Війтівська сільська рада – 491,0 га. П'ятківська сільська рада – 434,6 га. Сумівська сільська рада – 83,9 га. Кошаринецька сільська рада – 44,4 га. Флоринська сільська рада – 519,9 га. Голдашівська сільська рада – 243 га. Кидрасівська сільська рада – 135,5 га. Лісничанська сільська рада – 264,9 га. Осіївська сільська рада – 108,25 га. Поташанська сільська рада – 161,1 га. Яланецька сільська рада – 619,8 га. Красносільська сільська рада – 30,4 га. М'якохідська сільська рада – 15,0 га. Чернятська сільська рада – 123 га. Маньківська сільська рада – 369,9 га. Серединська сільська рада – 19,5 га. Серебрійська сільська рада – 21,3 га. Шляхівська сільська рада – 11,6 га. Тирлівська сільська рада -11,8 га. Устянська сільська рада -387 га. Джулинська сільська рада – 108,5 га. Великокирїївська сільська рада – 123,3 га. Михайлівська сільська рада – 241,5 га. Ставківська сільська рада -182,3 га. Разом по району 5365,5 га.

Гайсинський (Чечельницький) район: Каташинська сільська рада – 368,2 га. Бондурівська сільська рада – 264,1 га. Куренівська сільська рада – 160,7 га. Білокамінська сільська рада – 109,0 га. Рогізківська сільська рада – 160,5 га. Лузька сільська рада – 302,5 га. Вербська сільська рада – 334,3 га. Чечельницька селищна рада – 126,4 га. Тартацька сільська рада – 76,3 га. Бритавська сільська рада – 190,5 га. Ольгопільська сільська рада – 301,4 га. Червоногреблянська сільська рада -302,6 га. Стратіївська сільська рада – 283,5 га. Любомирська сільська рада – 152,3 га. Демівська сільська рада – 242,0 га. Берізко-Чельницька сільська рада – 209,8 га. Разом по району – 3584,1 га.

На території підприємства з метою збереження, відновлення та



використання унікальних природних і історико-культурних комплексів Південного Поділля, що мають природохоронне, естетичне, оздоровче та наукове значення, створено національний природний парк “Кармелюкове Поділля” ( Указ Президента від 16.12.2009р. № 1057/2009 “Про створення національного природного парку ” Кармелюкове Поділля”), площа 1325,3 га.

За категоріями ліси підприємства поділяються на ліси природохоронного, наукового, історико-культурного призначення – 1325,3 га, захисні ліси – 6784,7 га, експлуатаційні ліси – 839,6 га.

### 3. Дочірнє підприємство «Гайсинський райагроліс».

Площа земель лісового фонду в межах Гайсинського району, яка перебуває в користуванні ВОКСЛП «Віноблагроліс» ДП «ГАЙСИНСЬКИЙ РАЙАГРОЛІС» складає: 5116,5 га, в тому числі в розрізі сільських та міської рад:

Гайсинський район: Семирічанська – 514,9; Гунчанська – 347,4; Бондурівська – 149,9; Мітлинецька – 98,1; Носовецька – 153,3; Карбівська – 205,0; Кунянська – 323,7; Ярмолинецька – 59,7; Кунківська – 246,6; Нараївська – 602,3; Гранівська – 111,2; Михайлівська – 172,9; Чечелівська – 248,5; Харпацька – 67,6; Кузьминецька – 420,4; Бубнівська – 150,3; Жерденівська – 146,6; Ладжинсько- Хутірська – 48,8; Губницька – 80,6; Гайсинська міська рада – 1,5; Степашська – 347,2; Кушинецька – 51,0; Зятковецька – 131,6; Кіблицька – 60,5; Грузька – 134,2; Митківська – 242,7.

ВСЬОГО – 5116,5 га.

Площа земель лісового фонду в межах Теплицького (нині Гайсинського) району, яка перебуває в користуванні ВОКСЛП «Віноблагроліс» ДП «ГАЙСИНСЬКИЙ РАЙАГРОЛІС» складає: 1524,5 га, в тому числі в розрізі сільських та селищної рад:

Теплицький (Гайсинський) район: Бджіллянська – 11,6; Великомочульська – 159,9; Завадівська – 71,1; Кивачівська – 23,8; Костюківська – 6,3; Орлівська – 125,1; Побірська – 63,2; Пологівська – 81,0; Сашанська – 16,7; Соболівська – 183,8; Стражгородська – 24,3; Шиманівська – 13,6; Брідоцька – 38,0; Веселівська – 10,5; Залузька – 8,4; Комарівська – 135,0; Маломочульська – 128,1; Петрашівська – 105,6; Погорільська – 7,7; Росошанська – 55,6; Теплик – 56,2; Степанівська – 179,8; Тополівська – 19,2.

ВСЬОГО: – 1524,5 га

ВСЬОГО по Гайсинському районі – 6641 га.

### 4. Дочірнє підприємство “Жмеринський райагроліс”.

### 5. Дочірнє підприємство “Іллінецький райагроліс”.

Загальна площа лісів підпорядкованих ДП «Іллінецький райагроліс» становить 2305,1 га.

Віднесення лісів до місцевих органів влади: Бабинська сільська рада – 21,0 га. Білківська сільська рада – 89,0 га. Василівська сільська рада – 107,9 га. Городоцька сільська рада – 182,1 га. Дашівська селищна рада –



125,6 га. Жаданівська сільська рада – 8,0 га. Іллінецька міська рада – 40,1 га. Кальницька сільська рада – 79,4 га. Кантелинська сільська рада – 98,3 га. Китайгородська сільська рада – 87,0 га. Копіївська сільська рада – 309,5 га. Красеньківська сільська рада – 197,0 га. Криштопівська сільська рада – 166,0 га. Купчинецька сільська рада – 181,1 га. Леухівська сільська рада – 61,6 га. Павлівська сільська рада – 2,3 га. Паріївська сільська рада – 117,4 га. Росоховатська сільська рада – 125,1 га. Слободищенська сільська рада – 64,6 га. Тягунська сільська рада – 36,2 га. Хринівська сільська рада – 180,0 га. Якубівська сільська рада – 25,9 га.

6. Дочірнє підприємство «Калинівський райагроліс» Вінницького обласного комунального спеціалізованого лісгосподарського підприємства «Віноблагроліс».

7. Дочірнє підприємство «Крижопільський райагроліс» Вінницького обласного комунального спеціалізованого лісгосподарського підприємства «Віноблагроліс».

8. Дочірнє підприємство «Козятинський райагроліс» Вінницького обласного комунального спеціалізованого лісгосподарського підприємства «Віноблагроліс».

9. Дочірнє підприємство «Літинський райагроліс».

Загальна площа якого складає 6 178 га.

Віднесення лісів до місцевих органів влади: Багриновецька сільська рада 650,1 га. Бірківська сільська рада 344,9 га. Бруслинівська сільська рада 397,0 га. Горбовецька сільська рада 439,1 га. Дашковецька сільська рада 224,1 га. Дяковецька сільська рада 838,4 га. Журавненська сільська рада 20,3 га. Івчанська сільська рада 317,7 га. Кожухівська сільська рада 483,2 га. Кулизька сільська рада 75,2 га. Літинецька сільська рада 477,0 га. Малинівська сільська рада 190,7 га. Микулинецька сільська рада 319,1 га. Осолінська сільська рада 261,7 га. Пенківська сільська рада 214,8 га. Селищаська сільська рада 389,1 га. Тесівська сільська рада 166,9 га. Уладівська сільська рада 195,2 га. Шевченківська сільська рада 173,5 га. Разом по району 6 178,0 га.

10. Дочірнє підприємство «Липовецький райагроліс» Вінницького обласного комунального спеціалізованого лісгосподарського підприємства (ВОКСЛП) «Віноблагроліс» розташована в центральній частині Вінницької області на території Липовецького адміністративного району.

11. Дочірнє підприємство Могилів-Подільський райагроліс».

12. Дочірнє підприємство “Муровано куриловецький райагроліс”.

13. Дочірнє підприємство “Немирівський райагроліс”.

14. Дочірнє підприємство “Оратівський райагроліс”.

Загальна площа лісів підпорядкованих ДП «Оратівський райагроліс» становить 3440,1 га.

Відведення лісів до місцевих органів влади: Човновицька сільська рада - 206,5 га. Чернявська сільська рада - 165,9 га. Очитківська сільська рада - 160 га. Якимівська сільська рада - 187,1 га. Кожанська сільська рада –



169,7 га. Скальська сільська рада – 102,5 га. Медівська сільська рада – 77,8 га. Новоживотівська сільська рада – 122,4 га. Сологубівська сільська рада – 108,6 га. Великоростівська сільська рада – 97,5 га. Животівська сільська рада – 5,7 га. Осичанська сільська рада -169,5 га. Угарівська сільська рада – 77,1 га. Чагівська сільська рада – 160,1 га. Лопатинська сільська рада – 90,9 га. Оратівська селищна рада -197,3 га. Рожичнянська сільська рада – 157,5 га. Юшківецька сільська рада – 184,5 га. Зарудянська сільська рада – 127,6 га. Яблуновицька сільська рада – 76,4 га. Сабарівська сільська рада – 168,3 га. Кошланська сільська рада – 81,6 га. Балабанівська сільська рада – 367,5 га. Фронтівська сільська рада – 97,4. Підвисочанська сільська рада – 80,6.

15. Дочірнє підприємство «Погребищенський райагроліс» Вінницького обласного комунального спеціалізованого лісогосподарського підприємства «Віноблагроліс».

16. Дочірнє підприємство “Тиврівський райагроліс” Вінницького обласного комунального спеціалізованого лісогосподарського підприємства “Віноблагроліс” розташоване в центральній частині Вінницької області на території Тиврівського адміністративного району. До складу підприємства входить 1 ділянка загальною площею лісовпорядкування 4969,5 га.

17. Дочірнє підприємство «Томашпільський райагроліс» було створено в 2002 році, як філію Вінницького обласного комунального спеціалізованого лісогосподарського підприємства «Віноблагроліс».

В підпорядкуванні ДП «Томашпільський райагроліс» перебуває 4394 га земель лісового фонду, наданих для ведення лісового господарства. зокрема Томашпільська ділянка – 3908,5 га та Ямпільська ділянка – 485,5 га. Загальний запас насаджень складає 691,84 тис. м<sup>3</sup> деревини. Середній річний приріст на 1 га складає 3,0 м<sup>3</sup>. Середній вік насаджень – 56 років.

В користуванні дочірнього підприємства «Томашпільського райагролісу» знаходяться також 2 об'єкти природно-заповідного фонду загальною площею – 55,5 га: Ботанічний заказник місцевого значення «Стінка» та парк пам'ятки садово-паркового мистецтва місцевого значення «Олександрівський парк».

Ще в користуванні 8199 га мисливських угідь, з них лісові мисливські угіддя 359 га, решта польові.

Відповідно до Статуту підприємства, основним видом діяльності дочірнього підприємства «Томашпільський райагроліс» є ведення лісового господарства, яке полягає у здійсненні комплексу заходів з охорони, захисту, раціонального використання та розширеного відтворення лісів. Основні вимоги щодо ведення лісового господарства викладено у ст.64 Лісового Кодексу України.

Замовниками продукції (товарів, робіт та послуг) підприємства можуть бути як бюджетні та господарські установи, підприємства, організації, так і населення.



18. Дочірнє підприємство «ТРОСТЯНЕЦЬКИЙ РАЙАГРОЛІС» розташоване в південно - східній частині Вінницької області на території Тростянецького адміністративного району. До складу підприємства входить 1 ділянка загальною площею лісовпорядкування 3089,6 га.

Віднесення лісів до місцевих органів влади: Ладижинська міська рада 290,4 га. Оляницька сільська рада 69,8 га. Четвертинівська сільська рада 130,2 га. Ілляшівська сільська рада 166,1 га. Капустянська сільська рада 45,6 га. Летківська сільська рада 403,6 га. Тростянецька селищна рада 359,2 га. Гордіївська сільська рада 96,6 га. Глибочанська сільська рада 409,7 га. Тростянчицька сільська рада 129,1 га. Демидівська сільська рада 79,6 га. Савинецька сільська рада 53,2 га. Верхівська сільська рада 159,1 га. Новоободівська сільська рада 21,8 га. Торканівська сільська рада 191,2 га. Ободівська сільська рада 37,7 га. Цибулівська сільська рада 382,3 га. Будівська сільська рада 64,2 га.

19. Дочірнє підприємство «Тульчинський райагроліс» Вінницького обласного комунального спеціалізованого лісогосподарського підприємства «Віноблагроліс».

20. Дочірнє підприємство «Хмільницький райагроліс» організовує, веде та розвиває лісове господарство у відповідності до розроблених та затверджених у встановленому порядку матеріалів лісовпорядкування, включаючи питання охорони, захисту, раціонального використання та заготівлі лісових ресурсів і відтворення лісів на території земель лісового фонду закріпленого району.

21. Дочірнє підприємство «Шаргородський райагроліс» ВОКСЛП «Віноблагроліс».

22. Дочірнє підприємство «Вінницький райагроліс» ВОКСЛП «Віноблагроліс». Цілі діяльності Ведення та розвиток лісового господарства у відповідності до розроблених та затверджених у встановленому порядку матеріалів лісовпорядкування, включаючи питання охорони, захисту, раціонального використання та заготівлі лісових ресурсів в відтворення лісів на території земель лісового фонду закріпленого району, що знаходяться в постійному користуванні.

23. «Подільський зоопарк».

Характеристика стану агролісів, та визначення проблем, ерозійних процесів ґрунтів на розв'язання яких спрямована Програма.

По категоріях захищеності лісовий фонд поділений на:

- ліси природоохоронного, наукового, історико-культурного призначення - 3,5%,
- рекреаційно-оздоровчі ліси – 2,5%,
- експлуатаційні ліси – 8,2%,
- захисні ліси – 85,8%.

За віковими групами насадження поділені на:

- молодняки – 29,8 тис.га (27%);



- середньовікові - 48,5 тис.га (45%);
- пристигаючі – 9,3 тис.га (9%);
- стиглі та перестійні – 20,3 тис.га (19%).

Загальний запас деревостанів становить 18,9 млн.м<sup>3</sup>.

Кількісний склад деревостанів налічує 58 різноманітних деревних та чагарникових видів, які за переважаючими породами об'єднані в такі групи:

- хвойні насадження – 15,9 тис.га (16%);
- твердолистяні – 71,2 тис.га (74%);
- м'яколистяні - 9,36 тис.га (10%).

Породний склад лісового фонду представлений такими деревними породами:

- грабом звичайним - 19,18 тис.га (16%);
- ясенем – 2,89 тис.га, (2%);
- дубом – 22,65 тис.га, (19%);
- акація – 36,63 тис.га, (31%);
- шпилькові – 14,85 тис.га, (13%);
- інші – 11,8 тис.га, (19%).

Ліси природоохоронного, наукового, історико-культурного призначення представлені природно – заповідними об'єктами загальнодержавного значення в кількості 5 штук загальною площею 945,3га та природозаповідними об'єктами місцевого значення в кількості 15 штук загальною площею 1347,2га.

*Програмою передбачається забезпечення поступового збільшення площі лісів, їх ресурсного потенціалу, що сприятиме підтриманню екологічної рівноваги та захисту сільськогосподарських земель від негативного впливу ерозійних процесів.*

#### Характеристика об'єктів тваринного світу та визначення проблем, на розв'язання яких спрямована Програма.

Об'єкти тваринного світу Вінницького обласного комунального спеціалізованого лісгосподарського підприємства „Віноблагроліс” представлені:

- мисливськими угіддями, наданими в користування до 2038 року загальною площею 83,0 тис.га;
- відокремленим підрозділом "Подільський зоопарк" ВОКСЛП "Віноблагроліс".

Мисливські угіддя Вінницького обласного комунального спеціалізованого лісгосподарського підприємства „Віноблагроліс” поділені на 11 єгерських обходів, розміщених на території 14 адміністративних районів області загальною площею 83,0 тис.га і за категоріями по використанню поділені на:

- лісові угіддя – 18,2 тис.га, 21,9%;
- польові угіддя – 62,4 тис.га, 75,2%;





водно-болотні угіддя – 2,4 тис.га, 2,9%.

По видах мисливських тварин фонд представлений:

- копитними видами: кабаном, козулею,
- пернатими птахами: качка, лисуха, куріпка, фазан,
- хижими звірами та птахами: лисом, бродячими собаками та сірими воронами.

На жаль, через велику кількість малих за площею контурів лісових мисливських угідь кількість мисливських видів тварин невелика і потребує значних зусиль по розведенню і розселенню в природні умови та охороні від браконьєрства.

Відокремлений підрозділ ВОКСЛП "Подільський зоопарк" як культурно-освітній та естетичний об'єкт тваринного світу створений у статусі зоологічного парку місцевого значення рішенням №183 7 сесії Вінницької обласної Ради 5 скликання від 29.12.2006р.

Площа зоологічного парку складає 8,3 га. Колекція звірів і птахів налічує 284 особин, які представлені:

- ссавцями - 138 особин,
- птахами - 132 особин,
- приматами - 14 особин.

До Червоної книги України занесені:

- зубр;
- ведмідь;
- білоголовий сип;
- пелікан рожевий;
- орел степовий;
- орлан-білохвіст;
- журавель сирій.

Площа вольєрів, де утримуються копитні відповідає нормам, визначеним ст.29 Закону України "Про захист тварин від жорстокого поводження" №3447-VI від 21.02.2006р., наказом Міністерства охорони навколишнього середовища України "Про затвердження порядку утримання та розведення диких тварин, які перебувають у неволі або в напіввільних умовах" №429 від 30.09.2010р. Проте естетичний вигляд вольєрів не у всіх випадках відповідає сучасності.

Через відсутність умов утримання в колекції зоопарку відсутній ряд хижих котячих звірів, ряд теплолюбивих звірів та холоднокровних.

З метою збільшення поголів'я мисливських видів тварин в мисливських угіддях та з метою покращення просвітницьких якостей зоопарку Програмою передбачається організація вольєрного господарства в мисливських угіддях та покращення умов утримання тварин в зоологічному парку.

**До основних шляхів виконання Програми належать:**



- Збільшення лісистості області до оптимального рівня шляхом створення нових лісових насаджень на землях, непридатних для ведення сільського господарства за умов виділення земель для цих цілей.

- Раціональне використання лісових ресурсів, підвищення продуктивності лісів, поліпшення якісного складу лісових насаджень, збереження їх біологічного різноманіття шляхом введення в їх склад цінних біологічно-стійких, продуктивних порід.

- Вдосконалення лісонасінневої та лісорозсадницької бази шляхом створення лісонасінневих плантацій та розширення площ лісових розсадників.

- Винесення в натурі існуючих меж об'єктів природно-заповідного фонду і екологічних коридорів, як елементів екологічної мережі, врахування у веденні лісового і мисливського господарства обмежень, пов'язаних із збільшенням біологічного і ландшафтного біорізноманіття цих об'єктів.

- Нарощування природоохоронного потенціалу лісових насаджень шляхом створення нових об'єктів природно-заповідного фонду.

- Створення ефективної системи охорони і захисту лісів від пожеж, шкідників і хвороб лісу та інших лісопорушень.

- Організація вольєрного розведення деяких тварин і птахів з метою збереження, відтворення і раціонального використання об'єктів тваринного світу, розселення автохтонних мисливських та акліматизації нових для фауни України видів тварин.

- Використання об'єктів тваринного світу "Подільського зоопарку" в наукових, культурно-освітніх, виховних і естетичних цілях та забезпечення збереження генетичного фонду мисливських, рідкісних і таких, що перебувають під загрозою знищення видів тварин і птахів, шляхом створення належних умов їх утримання та придбання нових колекцій.

- Постійне підвищення професійного рівня працівників лісового господарства шляхом направлення їх на навчання у галузеві ВУЗи.

- Забезпечення безперервного лісовпорядкування та системи моніторингу лісів.

- Виготовлення правовстановлюючих документів на землі, непридатні для сільськогосподарського використання та винесення меж в натурі на землі, передані в постійне користування ВОКСЛП "Віноблагроліс".

- Поточний та капітальні ремонти нерухомого майна, що є спільною власністю територіальних громад області в особі Вінницької обласної Ради.

- Здійснення заходів по зміцненню матеріально-технічної бази ВОКСЛП "Віноблагроліс" та його дочірніх підприємств.

*Під час проведення лісовпорядних робіт керувалися Лісовим*

кодексом України, Законом України «Про охорону навколишнього природного середовища», іншими законодавчими та нормативно-правовими актами України, протоколом першої лісовпорядної наради.

Проект рішення містять перелік заходів та орієнтовний обсяг та джерела фінансування, необхідні для виконання Програми, а також очікувані результати її виконання.

Проаналізувавши стан лісового господарства Вінницької області можна зробити висновок, що реалізація ДДП буде мати позитивний ефект на умови життєдіяльності місцевого населення, його здоров'я та довкілля.

#### **4. Екологічні проблеми, у тому числі ризики впливу на здоров'я населення, які стосуються документа державного планування, зокрема щодо територій з природоохоронним статусом (за адміністративними даними, статистичною інформацією та результатами досліджень).**

Основною загрозою для біологічного та ландшафтного біорізноманіття є антропогенна діяльність. Вона призводить до знищення природних середовищ існування тварин і місць зростання рослин, їх фрагментації та деградації (включаючи забруднення), у глобальній зміні клімату, екологічно незбалансованій експлуатації, поширенні чужерідних видів, розповсюдженні хвороб та шкідників.

В результаті необґрунтованого розорювання земель, вирубки лісів, осушення чи обводнення території, промислового, житлового та дачного будівництва відбувається знищення природних середовищ існування тварин і місць зростання рослин.

Земельний фонд Вінницької області зазнає надмірного антропогенного впливу, який виражається в перевищенні допустимих показників його сільськогосподарської освоєності та незбалансованості структури земельних угідь. Стан земельних ресурсів близький до критичного. Порушення екологічно-допустимих співвідношень площ ріллі, природних кормових і лісових угідь негативно відбивається на стійкості агроландшафтів, внаслідок чого поширені процеси деградації земель. Причиною цього є тривале різнобічне та високоінтенсивне використання природних ресурсів з часу заселення області і до наших днів. Завдяки цьому на її території історично сформувався певний тип ландшафту, представлений відповідним складом природних, напівприродних та штучних екосистем. Природні ландшафти і близькі до них за сучасним станом території та об'єкти складають близько чверті від загальної площі області, найменшою мірою антропогенної трансформації зазнали землі, зайняті лісами, водами, болотами, чагарниками, луками, степовим різнотрав'ям тощо, і вони мають скласти основу для формування національної екологічної мережі на теренах області. Природні комплекси в

межах природно-заповідного фонду на даний час є найбільш захищеним.

**5.Зобов'язання у сфері охорони довкілля, у тому числі пов'язані із запобіганням негативному впливу на здоров'я населення, встановлені на міжнародному, державному та інших рівнях, що стосуються документа державного планування, а також шляхи врахування таких зобов'язань під час підготовки документа державного планування.**

Екологічні та інші обмеження планованої діяльності встановлюються згідно вимог чинного законодавства України, зокрема Законів України: «Про охорону навколишнього природного середовища», «Про оцінку впливу на довкілля», «Про охорону земель», «Про охорону атмосферного повітря», «Про управління відходами», «Про природно-заповідний фонд України», «Про тваринний світ», «Про рослинний світ», «Про систему громадського здоров'я», «Про затвердження державних санітарних правил та норм захисту населення від впливу електромагнітного випромінювання», Водного, Земельного, Лісового кодексів України тощо.

Відповідно до нормативно-правової бази України та проектними рішеннями Програми було прийнято ряд зобов'язань:

1) Пріоритетність вимог екологічної безпеки, обов'язковість додержання екологічних стандартів, нормативів та лімітів використання природних ресурсів.

2) Проектне спрямування на збереження просторової та видової різноманітності і цілісності природних об'єктів і комплексів.

3) Узгодження екологічних, економічних та соціальних інтересів суспільства на основі поєднання міждисциплінарних знань екологічних, соціальних, природничих і технічних наук та прогнозування стану навколишнього природного середовища в рамках проведення процедури Стратегічної екологічної оцінки документу державного планування було обґрунтовано.

4) Забезпечення загальної доступності матеріалів Програми та самого звіту СЕО відповідно до вимог Закону України "Про доступ до публічної інформації" шляхом надання їх за запитом на інформацію, оприлюднення у Єдиному реєстрі Стратегічної екологічної оцінки, на веб-сайті органу місцевого самоврядування, у тому числі у формі відкритих даних, у загальнодоступному місці приміщення органу місцевого самоврядування, що розкриває питання щодо гласності і демократизму при прийнятті рішень, реалізація яких впливає на стан навколишнього природного середовища, формування у населення екологічного світогляду.

5) У звіті СЕО надання інформації щодо обґрунтованого нормування впливу планованої діяльності на навколишнє природне середовище.

6) Компенсація шкоди, заподіяної порушенням законодавства про охорону навколишнього середовища.

7) Оцінка ступеню антропогенної змінності територій, сукупної дії



факторів, що негативно впливають на екологічну обстановку.

8) Поєднання заходів стимулювання і відповідальності у справі охорони навколишнього природного середовища.

9) Використання отриманих висновків моніторингу та комплексу охоронних заходів об'єкту для виконання можливостей факторів позитивного впливу на охорону довкілля.

10) Закон України «Про рослинний світ» (№ 591-XIV від 09.04.1999) визначає, що під час розроблення проєктів законодавчих актів, загальнодержавних, міждержавних, регіональних програм необхідно враховувати такі вимоги:

- збереження природної просторової, видової, популяційної та ценотичної різноманітності об'єктів рослинного світу;

- збереження умов місцезростання дикорослих рослин і природних рослинних угруповань;

- науково обґрунтоване, невиснажливе використання природних рослинних ресурсів;

- здійснення заходів щодо запобігання негативному впливу господарської діяльності на рослинний світ;

- охорони об'єктів рослинного світу від пожеж, захист від шкідників і хвороб;

- здійснення заходів щодо відтворення об'єктів рослинного світу.

- регулювання поширення та чисельності дикорослих рослин і використання їх запасів

з урахуванням інтересів охорони здоров'я населення (ст. 5);

11) Усі заходи у сфері ведення лісового господарства повинні здійснюватися із врахуванням Законів України «Про Червону книгу України», «Про природно-заповідний фонд» на основі основних положень «Лісового кодексу України», «Правил рубок головного користування», «Санітарних правил в лісах України», «Настанов із лісового насінництва» та ін. настанов та рекомендацій.

Заборонено вирубування та пошкодження: цінних і рідкісних дерев та чагарників, занесених до Червоної книги України; насінників і плюсових дерев, а також дерев з гніздами рідкісних видів птахів, занесених до Червоної книги України, дуплястих та найстаріших дерев (Стаття 19. Закону України Про Червону Книгу України; п. 1.3 «Правила рубок головного користування» Наказ ДКЛГ України №364 від 23.12.2009; Стаття 70. Лісового Кодексу України) та інші зміни і доповнення до вказаних нормативних документів.

12) Відповідно до статей 79, 80, 81, 82 Лісового кодексу України лісове господарство забезпечить проведення заходів щодо відтворення лісів з метою:

- досягнення оптимальної лісистості шляхом створення в максимально короткі строки нових насаджень найбільш економічно та екологічно доцільними способами і технологіями;

– підвищення водоохоронних, ґрунтозахисних, санітарно - гігієнічних, інших корисних властивостей лісів і захисних лісових насаджень;

– поліпшення якісного складу лісів, підвищення їх продуктивності та біологічної стійкості.

Зруби підлягають залісенню протягом не більше двох років. Лісові культури, що загинули, відновлюються в наступному році.

Обсяги робіт щодо відновлення лісів визначатимуться на підставі матеріалів лісовпорядкування або спеціального обстеження з урахуванням фактичних змін у лісовому фонді України та стану земель, що підлягають залісенню. Відновлення лісів проводитимуться способами, що забезпечують створення високопродуктивних лісів з господарсько цінних деревних і чагарникових порід.

Роботи, пов'язані з відтворенням природних рослинних ресурсів, будуть здійснюватися способами, що забезпечують їх відтворення в найкоротші терміни та не суперечать чинному законодавству і не завдають шкоди здоров'ю людини та довкіллю, що в свою чергу дозволяє вести максимально ефективно господарювання, і є показником раціонального ведення в комплексі всіх заходів.

У відповідності до вимог Правил відтворення лісів (постанова КМ України від 01.03.2007 № 303) відтворення лісів буде здійснюватися з урахуванням екологічних, соціально-економічних та природно-кліматичних умов регіону з відповідним цільовим вирощуванням. Відтворення лісів здійснюватиметься на лісотипологічній основі відповідно до потенційних лісорослинних умов.

13) Згідно Статті 46-1 Земельного кодексу України обмеження у використанні земель територій та об'єктів природно-заповідного фонду наступні:

- землі територій та об'єктів природно-заповідного фонду використовуються з урахуванням обмежень у їх використанні, визначених відповідно до Закону України "Про природно-заповідний фонд України" та положеннями про ці території, об'єкти;

- особливий режим охорони, відтворення і використання земель територій та об'єктів природно-заповідного фонду поширюється на всі розташовані в межах таких територій та об'єктів землі та земельні ділянки незалежно від форми власності та цільового призначення, крім випадків, передбачених законом.

14) На землях природно-заповідного фонду та іншого природоохоронного або історико-культурного призначення забороняється будь-яка діяльність, яка негативно впливає або може негативно впливати на стан природних та історико-культурних комплексів та об'єктів чи перешкоджає їх використанню за цільовим призначенням.

15) На території природних заповідників забороняється будь-яка господарська та інша діяльність, що суперечить цільовому призначенню



заповідника, порушує природний розвиток процесів та явищ або створює загрозу шкідливого впливу на його природні комплекси та об'єкти, а саме:

будівництво споруд, шляхів, лінійних та інших об'єктів транспорту і зв'язку, не пов'язаних з діяльністю природних заповідників, розведення вогнищ, влаштування місць відпочинку населення, стоянка транспорту, а також проїзд і прохід сторонніх осіб, прогін свійських тварин, пересування механічних транспортних засобів, за винятком шляхів загального користування, лісосплав, проліт літаків та вертольотів нижче 2000 метрів над землею, подолання літаками звукового бар'єру над територією заповідника та інші види штучного шумового впливу, що перевищують установлені нормативи;

геологорозвідувальні роботи, розробка корисних копалин, порушення ґрунтового покриву та гідрологічного і гідрохімічного режимів, руйнування геологічних відслонень, застосування хімічних засобів, усі види лісокористування, а також заготівля кормових трав, лікарських та інших рослин, квітів, насіння, очерету, випасання худоби, вилов і знищення диких тварин, порушення умов їх оселення, гніздування, інші види користування рослинним і тваринним світом, що призводять до порушення природних комплексів;

мисливство, рибальство, лісокультурні роботи, рубка дуплястих дерев, всі види екскурсій, крім пішохідних, біотехнічні заходи, сінокосіння механізованими засобами, туризм, інтродукція нових видів тварин і рослин, проведення заходів з метою збільшення чисельності окремих видів тварин понад допустиму науково обґрунтовану ємність угідь, збирання колекційних та інших матеріалів, крім матеріалів, необхідних для виконання наукових досліджень.

16) Забороняється проведення рубок головного користування та всіх видів поступових та суцільних рубок, вирубування дуплястих дерев, а також добування піску та гравію в річках та інших водоймах у заповідній зоні біосферних заповідників.

17) В зоні регульованої рекреації дозволяється влаштування та відповідне обладнання туристських маршрутів і екологічних стежок проте забороняються рубки лісу головного користування, промислове рибальство, мисливство, інша діяльність, яка може негативно вплинути на стан природних комплексів та об'єктів заповідної зони.

На території зони регульованої рекреації, стаціонарної рекреації та господарської зони забороняється будь-яка діяльність, яка призводить або може призвести до погіршення стану навколишнього природного середовища та зниження рекреаційної цінності території національного природного парку.

18) Забороняється проведення рубок головного користування та всіх видів поступових та суцільних рубок, вирубування дуплястих дерев, а також добування піску та гравію в річках та інших водоймах у заповідній зоні національних природних парків.



19) На територіях заказників забороняються рубки головного користування, суцільні, прохідні, лісовідновні та поступові рубки, видалення захаращеності, а також полювання та інша діяльність, що суперечить цілям і завданням, передбаченим положенням про заказник.

20) На території пам'яток природи забороняються суцільні, поступові, лісовідновні та прохідні рубки, видалення захаращеності, полювання та будь-яка інша діяльність, що загрожує збереженню або призводить до деградації чи зміни первісного їх стану.

На території пралісових пам'яток природи забороняються всі види рубок, у тому числі санітарні, рубки формування і оздоровлення лісів та видалення захаращеності (крім догляду за лінійними об'єктами та вирубкування окремих дерев під час гасіння пожежі), будівництво споруд, прокладання шляхів, лінійних та інших об'єктів транспорту і зв'язку, випасання худоби, промислова заготівля недеревинних лісових продуктів, проїзд транспортних засобів (крім доріг загального користування та транспортних засобів оперативних і спеціальних служб).

Навколо пралісових пам'яток природи встановлюються охоронні зони завширшки не менше подвійної висоти деревостану пралісу, в яких забороняються будь-які суцільні, у тому числі санітарні, а також поступові рубки.

21) На території заповідних урочищ забороняються всі види рубок, у тому числі санітарні, рубки формування і оздоровлення лісів, видалення захаращеності та будь-яка діяльність, що порушує природні процеси, які відбуваються у природних комплексах, включених до їх складу, відповідно до вимог, встановлених для природних заповідників.

22) Згідно Статті 52 Земельного кодексу України на землях рекреаційного призначення забороняється діяльність, що перешкоджає або може перешкоджати використанню їх за призначенням, а також негативно впливає або може вплинути на природний стан цих земель. На таких землях (крім земельних ділянок зелених зон і зелених насаджень міст та інших населених пунктів, навчально-туристських та екологічних стежок, маркованих трас, земельних ділянок, зайнятих об'єктами фізичної культури і спорту, інших аналогічних об'єктів) допускається будівництво відповідно до чинної містобудівної документації об'єктів житлового та громадського призначення, що не порушують режим використання земель рекреаційного призначення.

23) Згідно статті 60 Земельного кодексу України вздовж річок, морів і навколо озер, водосховищ та інших водойм з метою охорони поверхневих водних об'єктів від забруднення і засмічення та збереження їх водності встановлюються прибережні захисні смуги. Прибережні захисні смуги встановлюються по берегах річок та навколо водойм уздовж урізу води (у межений період) шириною:

а) для малих річок, струмків і потічків, а також ставків площею менш як 3 гектари - 25 метрів;





б) для середніх річок, водосховищ на них, водойм, а також ставків площею понад 3 гектари - 50 метрів;

в) для великих річок, водосховищ на них та озер - 100 метрів.

При крутизні схилів більше трьох градусів мінімальна ширина прибережної захисної смуги подвоюється.

Відповідно до статті 61 Земельного кодексу України та статті 89 Водного кодексу України у прибережних захисних смугах уздовж річок, навколо водойм та на островах забороняється:

а) розорювання земель (крім підготовки ґрунту для залуження і залісення), а також садівництво та городництво;

б) зберігання та застосування пестицидів і добрив;

в) влаштування літніх таборів для худоби;

г) будівництво будь-яких споруд (крім гідротехнічних, навігаційного призначення, гідрометричних та лінійних, а також інженерно-технічних і фортифікаційних споруд, огорож, прикордонних знаків, прикордонних просік, комунікацій, майданчиків для занять спортом на відкритому повітрі, об'єктів фізичної культури і спорту, які не є об'єктами нерухомості), у тому числі баз відпочинку, дач, гаражів та стоянок автомобілів;

г) влаштування звалищ сміття, гноєсховищ, накопичувачів рідких і твердих відходів виробництва, кладовищ, скотомогильників, полів фільтрації тощо;

д) миття та обслуговування транспортних засобів і техніки;

е) випалювання сухої рослинності або її залишків з порушенням порядку, встановленого центральним органом виконавчої влади, що забезпечує формування державної політики у сфері охорони навколишнього природного середовища.

24) Відповідно Постанови Кабінету Міністрів до від 8 травня 1996 р. № 486 «Про затвердження Порядку визначення розмірів і меж водоохоронних зон та режиму ведення господарської діяльності в них» та статті 87 Водного кодексу України водоохоронні зони встановлюються для створення сприятливого режиму водних об'єктів, попередження їх забруднення, засмічення і вичерпання, знищення навколводних рослин і тварин, а також зменшення коливань стоку вздовж річок, морів та навколо озер, водосховищ і інших водойм.

У водоохоронній зоні дотримується режим регульованої господарської діяльності. На території водоохоронної зони забороняється:

- використання стійких та сильнодіючих пестицидів;

- розміщення кладовищ, скотомогильників, звалищ, полів фільтрації;

- скидання неочищених стічних вод з використанням балок, кар'єрів, струмків тощо.

Прибережні захисні смуги у межах водоохоронної зони можуть використовуватися для провадження господарської діяльності за умови



обов'язкового виконання вимог, передбачених статтями 88, 89 та 90 Водного кодексу України.

25) Лісове господарство при здійсненні господарської діяльності зобов'язане:

- дотримуватися вимог земельного та природоохоронного законодавства України;

- проводити на земельних ділянках господарську діяльність способами, які не завдають шкідливого впливу на стан земель та родючість ґрунтів;

- підвищувати родючість ґрунтів та зберігати інші корисні властивості землі на основі застосування екологічнобезпечних технологій обробітку і техніки, здійснення інших заходів, які зменшують негативний вплив на ґрунти, запобігають безповоротній втраті гумусу, поживних елементів тощо;

- дотримуватися нормативів при здійсненні протиерозійних, агротехнічних, агрохімічних, меліоративних та інших заходів, пов'язаних з охороною земель, збереженням і підвищенням родючості ґрунтів;

- надавати відповідним органам виконавчої влади та органам місцевого самоврядування відомості про застосування пестицидів та агрохімікатів;

- сприяти систематичному проведенню вишукувальних, обстежувальних, розвідувальних робіт за станом земель, динамікою родючості ґрунтів;

- своєчасно інформувати відповідні органи виконавчої влади та органи місцевого самоврядування щодо стану, деградації та забруднення земельних ділянок;

- забезпечувати додержання встановленого законодавством України режиму використання земель, що підлягають особливій охороні;

- забезпечувати використання земельних ділянок за цільовим призначенням та дотримуватися встановлених обмежень (обтяжень) на земельну ділянку;

- забезпечувати захист земель від пожеж, ерозії, виснаження, забруднення, засмічення, засолення, осолонцювання, підкислення, перезволоження, підтоплення, заростання бур'янами, чагарниками і дрібноліссям;

- уживати заходів щодо запобігання негативному і екологонебезпечному впливу на земельні ділянки та ліквідації наслідків цього впливу.

26) Охорона земель при веденні лісового господарства. При веденні лісового господарства лісокористувачі, незалежно від форми власності і господарювання, забезпечують збереження та підвищення родючості ґрунтів, їх належний екологічний стан відповідно до вимог законодавства України.

Заготівля деревини на схилах повинна проводитися на основі

екологобезпечних та ґрунтозахисних технологій, які зводять до мінімуму руйнування ґрунтового покриву земельних ділянок.

27) Відповідно до Закону України «Про екологічну мережу України» власники і користувачі територій та об'єктів, включених до переліків територій та об'єктів екомережі, зобов'язані забезпечувати їх використання за цільовим призначенням.

Міжнародна співпраця у сфері управління лісами.

Україна активно бере участь у міжнародному співробітництві. Серед міжнародних зобов'язань України у галузі лісового господарства є добровільні та юридично обов'язкові зобов'язання європейського та глобального масштабу. Зокрема:

- Добровільні зобов'язання України в рамках виконання «Стратегічного плану ООН щодо лісів на період 2017-2030 роки», які включають бачення України стосовно виконання глобальних цілей стосовно лісів.

- Добровільні зобов'язання України в рамках національного досягнення цілі 15 збалансованого розвитку «Збереження екосистем суші».

- Добровільні зобов'язання України в рамках співпраці з процесом «Лісова Європа».

- Юридично обов'язкові зобов'язання в рамках виконання Протоколу про стале управління лісами в рамках Карпатської конвенції.

- Зобов'язання в рамках Бернської конвенції про охорону дикої флори та фауни і природних середовищ існування в Європі.

- Зобов'язання в рамках Конвенції про біологічне різноманіття.

Крім того існують добровільні зобов'язання стосовно надання міжнародної звітності в рамках глобальної оцінки лісових ресурсів та звітності стосовно виконання загальноєвропейських критеріїв та індикаторів сталого лісоуправління (надання звітності синхронізовано один раз на 5 років).

З огляду на імплементацію Угоди про асоціацію між Україною, з однієї сторони, та Європейським Союзом та його державами-членами, з іншої сторони офіційно співпраця здійснюється в рамках Підкомітету Україна-ЄС Комітету Асоціації Україна – ЄС у торгівельному складі стосовно виконання статті 294 вищезазначеної угоди.

## **6.Опис наслідків для довкілля, у тому числі для здоров'я населення, у**



**тому числі вторинних, кумулятивних, синергічних, коротко-, середньо- та довгострокових (1, 3-5 та 10-15 років відповідно, а за необхідності - 50-100 років), постійних і тимчасових, позитивних і негативних наслідків.**

Наслідки для довкілля, у тому числі для здоров'я населення - це будь-які ймовірні наслідки для фауни, флори, біорізноманіття, ґрунту, клімату, надр, повітря, води, ландшафтних комплексів, природних територій та об'єктів, безпеки життєдіяльності населення та його здоров'я, взаємодія усіх цих факторів передбачає негативні наслідки для довкілля, у тому числі для здоров'я населення.

За походженням екологічний вплив може бути первинним, тобто пов'язаним з впливом безпосередньо на екосистему та вторинними, тобто є наслідком первинних змін в екосистемі (вплив на здоров'я населення внаслідок забруднення атмосфери). Також можливий комбінований вплив, що характеризується біологічно дією забруднювачів, продуктів їхньої трансформації та продуктів їхнього перетворення.

Небезпека комбінованого та вторинного забруднення в навколишнє середовище полягає в наступному: з не токсичних та мало токсичних речовин можуть утворюватися високо токсичні, відповідно до токсикологічної класифікації їх поділяють на групи (наприклад, діоксид вуглецю відноситься до речовин переважно загальної токсичної дії та викликає гострі порушення енергетичного обміну, у разі потрапляння в організм людини смертельних доз з'являється гостра серцево-судинна недостатність та зупинка дихання).

Під кумулятивним впливом розуміється сукупність впливів від реалізації планованої діяльності та інших, що існують або плануються в найближчому майбутньому видів антропогенної діяльності, які можуть призвести до значних негативних або позитивних впливів на навколишнє середовище. Кумулятивні ефекти можуть виникати з незначних за своїми окремими діями факторів, які впливають одночасно протягом тривалого періоду часу поступово накопичуючись, підсумовуючись можуть викликати значні наслідки. Акумуляція впливів відбувається в тому випадку, коли антропогенний вплив або інші фізичні або хімічні впливи на екосистему протягом часу перевершують її можливість їх асиміляції або трансформації.

Зміни клімату та мікроклімату в результаті планованої діяльності будуть поліпшуватися, оскільки в результаті виконання завдань Програми зменшуватися значні виділення парникових газів та теплоти.

Синергічні наслідки - це сумарний ефект, який полягає у тому, що під час взаємодії двох або більше факторів їхня дія суттєво переважає ефект кожного окремого компонента. Такі наслідки на території планованої діяльності відсутні.

Коротко- та середньострокові наслідки (1, 3-5, 10-15 років) наразі

відсутні.

Програма спрямована на охорону навколишнього природного середовища, подолання основних дестабілізуючих факторів екологічної ситуації, в тому числі – ерозії ґрунтів та виснаження річок.

Ліс має значний вплив на клімат, виключно позитивного напрямку. Науковими дослідженнями доведено, що під наметом лісу забрудненість повітря у сотні разів менша, ніж у місті (до 500 разів). Один гектар лісу у віку стиглості (80 і більше років) за рік може поглинути близько 1 тонни шкідливих газів, очистити 18 млн. куб. м повітря. Один гектар хвойного лісу відфільтрує 30-35 тонн пилу в рік, листяного - 50-70 тонн.

Щороку ліси виділяють мільярди тонн кисню, що є продуктом їхньої життєдіяльності. Найбільше кисню виділяють середньовікові насадження (вік 40-70 років) - від 5 до 10 тонн на один гектар залежно від породи.

Ліс здатний вирішувати ще одну загрозливу для людства проблему – поглинання вуглецю. Один гектар лісу залежно від порід поглинає в середньому 8-10 кг вуглецю на годину. Лісові насадження істотно компенсують вплив негативних факторів міського середовища.

Ліс позитивно впливає також на стан ґрунтів, збагачуючи їх органічними речовинами, гумусом. Винятковий вплив мають лісові насадження на гідрологічний режим і на кругообіг води в природі.

Величезна корисна властивість лісу полягає в тому, що він перетворює шкідливий, руйнівний поверхневий водостік у безпечний підземний стік. Найбільше затримують поверхневий водостік лісові насадження, розміщені на схилах (до 100%).

Ліси на ярах і балках степової і лісостепової зони укріплюють схили, послаблюють поверхневий водостік і тим самим стримують ерозійні процеси, оберігають землю від перегрівання сонцем, зменшують швидкість вітру, змінюють мікроклімат, сприяють підвищенню вологості повітря, регулюють розподіл снігу, зменшують промерзання ґрунту. На полях, захищених лісом, рівень урожайності завжди вищий, ніж на незахищених.

#### Прогноз соціально-економічних та інших наслідків прийняття рішення.

Виконання Програми дасть змогу поліпшити стан та якісний склад лісів, посилити їх екологічні функції та підвищити продуктивність, створити умови для досягнення оптимальних показників рівня лісистості області, забезпечити соціальний захист працівників галузі лісового господарства, забезпечити ведення лісового господарства на засадах сталого розвитку, зменшити загрозу деградації земель.

Очікувані результати виконання Обласної Програми розвитку лісового і мисливського господарства в лісах, які надані в постійне користування Вінницькому обласному комунальному спеціалізованому



лісогосподарському підприємству «Віноблагроліс», підвищення лісистості і озеленення населених пунктів області та використання об'єктів тваринного світу у культурно-освітніх та виховних цілях на 2024-2028 роки:

Площа лісів зростає на 3,5 тис.га. З метою якісного поліпшення природного складу лісів до 85% нових лісових насаджень буде створюватися дубом звичайним, сосною, ялиною та іншими високопродуктивними породами. Забезпечення біологічного різноманіття лісів сприятиме позитивним змінам довкілля. Зменшиться загроза вітрової та водної ерозії земель, знизиться рівень концентрації парникових газів.

Збільшення колекції звірів і птахів «Подільського зоопарку», покращення умов їх утримання та створення інфраструктури для відвідувачів дасть можливість додатково залучити до 20 тисяч чоловік відвідувачів.

Збір, транспортування та перероблення відходів лісозаготівель суттєво знизить об'єми спалювання порубочних залишків на лісосіках та викидів шкідливих газів в повітря і дасть змогу збільшити продуктивність праці до 10%.

**Оцінка ймовірного впливу реалізації ДПТ на складові довкілля**

№	Чи може реалізація планованої діяльності спричинити:	Очікування впливу			Пом'якшення існуючої ситуації
		так	ймовірно	ні	
<b>Повітря</b>					
1	Збільшення викидів забруднюючих речовин від стаціонарних джерел?			+	
2	Збільшення викидів забруднюючих речовин від пересувних джерел?		+		
3	Погіршення якості атмосферного повітря?			+	
4	Появу нових джерел неприємних запахів?			+	
5	Зміни повітряних потоків, вологості, температури або ж будь-які локальні чи регіональні зміни клімату?			+	
<b>Водні ресурси</b>					
6	Погіршення якості води в водних об'єктах			+	
7	Значне зменшення кількості вод, що використовуються для водопостачання населенню?			+	
8	Появу загроз для людей і			+	



	матеріальних об'єктів, пов'язаних з водою (зокрема таких, як паводки або підтоплення)?				
9	Порушення гідрологічного та гідрохімічного режиму малих річок регіону?			+	
10	Зміни напрямку або швидкості потоків підземних вод?			+	
11	Зміни обсягів підземних вод (шляхом відбору чи скидів або шляхом порушення водоносних горизонтів)?			+	
12	Забруднення підземних водоносних горизонтів?			+	
<b>Відходи</b>					
13	Збільшення кількості утворюваних твердих побутових відходів?			+	+
14	Збільшення кількості утворюваних чи накопичених промислових відходів IV класу небезпеки?			+	
15	Збільшення кількості відходів I- III класу небезпеки?			+	
16	Збільшення обсягів використання відходів як вторинних ресурсів?	+			
<b>Земельні ресурси</b>					
17	Порушення, переміщення, ущільнення ґрунтового шару?			+	
18	Будь-яке посилення вітрової або водної ерозії ґрунтів?			+	
19	Зміни в топографії або в характеристиках рельєфу?			+	
20	Появу таких загроз, як землетруси, зсуви, селеві потоки, провали землі та інші подібні загрози через нестабільність літо генної основи або зміни геологічної структури?			+	
21	Суттєві зміни в структурі земельного фонду, чинній або планованій практиці використання земель?			+	
22	Виникнення конфліктів між ухваленнями цілями документа державного планування та цілями місцевих громад?			+	



<b>Біорізноманіття та рекреація</b>					
23	Негативний вплив на об'єкти природно-заповідного фонду (зменшення площ, початок небезпечної діяльності у безпосередній близькості або на їх території тощо)?			+	
24	Зміни у кількості видів рослин або тварин, їхній чисельності або територіальному представництві?			+	
25	Порушення або деградацію середовищ існування диких видів тварин?			+	
26	Будь-який вплив на кількість і якість наявних рекреаційних можливостей?	+			
27	Інші негативні впливи на естетичні показники об'єктів довкілля?			+	
<b>Населення та інфраструктура</b>					
28	Зміни в локалізації, розміщенні, щільності, та зростанні кількості населення будь-якої території?			+	
29	Вплив на нинішній стан забезпечення житлом або виникнення нових потреб у житлі?			+	
30	Суттєвий вплив на нинішню транспортну систему? Зміни в структурі транспортних потоків?			+	+
31	Потреби нових або суттєвий вплив на наявні комунальні послуги?			+	
32	Появу будь-яких реальних або потенційних загроз для здоров'я людей?			+	
<b>Екологічне управління та моніторинг</b>					
33	Послаблення правових і економічних механізмів контролю в галузі екологічної безпеки?			+	
34	Погіршення екологічного моніторингу?			+	
35	Усунення наявних механізмів впливу органів місцевого самоврядування на процеси техногенного навантаження?			+	
36	Стимулювання розвитку			+	





екологічно небезпечних галузей виробництва?					
Інше					
37	Підвищення рівня використання будь-якого виду природних ресурсів?			+	
38	Суттєве вилучення будь-якого невідновлюваного ресурсу?			+	
39	Збільшення споживання значних обсягів палива або енергії?			+	
40	Суттєве порушення якості природного середовища?			+	
41	Такі впливи на довкілля або здоров'я людей, які самі по собі будуть значними, але у сукупності можуть викликати значний негативний екологічний ефект, що матиме значний негативний прямий або опосередкований вплив на добробут людей?			+	

Як вбачається з вищенаведеного, виникнення будь-яких негативних наслідків для довкілля, у тому числі для здоров'я населення не прогнозується.

**Вплив на атмосферне повітря.** В результаті реалізації Програми не передбачається збільшення викидів забруднюючих речовин в атмосферне повітря та погіршення його стану. Можливе покращення якості атмосферного повітря в результаті збільшення площі лісів шляхом виконання робіт з лісорозведення тощо.

**Вплив на водні ресурси.** Програма не передбачає негативний вплив на водні об'єкти, її реалізація не призведе до збільшення обсягів скидів забруднених вод у поверхневі води. Разом з тим, реалізація Програми сприятиме поліпшенню екологічного стану річок області, покращитися якість питної води і якість поверхневих вод.

**Відходи.** Область характеризується високим рівнем утворення і накопичення значних обсягів промислових відходів. Разом з тим, Програма не передбачає реалізації завдань, які призводитимуть до зростання обсягів утворення відходів. Заходи Програми передбачають раціональне використання відходів деревини і в разі неприйняття ДДП обсяги використання відходів деревини залишаться на низькому рівні їх використання як вторинних матеріальних та енергетичних ресурсів.

**Вплив на земельні ресурси.** Внаслідок реалізації Програми не передбачається збільшення вітрової та водної ерозії ґрунтів, погіршення якості земельних ресурсів, а також зміни у топографії або в



характеристиках рельєфу та поява таких загроз, як зсуви, селеві потоки, провали землі та інші подібні загрози.

**Біорізноманіття та рекреаційні зони.** У Програмі не передбачається реалізація завдань, які можуть призвести до негативного впливу на існуючі об'єкти природно-заповідного фонду (ПЗФ) та біорізноманіття. Натомість заходи Програми спряють розвитку екомережі та збереженню біорізноманіття, також передбачається збереження і розвиток ПЗФ, рослинного і тваринного світу області. Результати виконання цих завдань матиме позитивні наслідки для довкілля.

**Вплив на населення та інфраструктуру.** Програма не передбачає появу нових ризиків для здоров'я населення області.

**Екологічне управління, моніторинг та інше.** Програма не передбачає послаблення правових і економічних механізмів контролю в галузі екологічної безпеки. Програма передбачає створення системи моніторингу її реалізації. Моніторинг базуватиметься на аналізі досягнення запланованих результатів з використанням визначених показників.

**Кумулятивний вплив.** Ймовірність того, що реалізація Програми призведе до таких можливих впливів на довкілля або здоров'я людей, які самі по собі будуть незначними, але у сукупності матимуть значний сумарний (кумулятивний) вплив на довкілля, є мінімальною. Таким чином, реалізація Програми немає супроводжуватися появою нових негативних наслідків для довкілля. Водночас реалізація багатьох заходів, завдань Програми може сприяти покращенню екологічної ситуації в області.

## **7. Заходи, що передбачається вжити для запобігання, зменшення та пом'якшення негативних наслідків виконання документа державного планування.**

Завдання і заходи з виконання Програми спрямовані на забезпечення ефективної охорони, належного захисту, раціонального використання та

відтворення лісів, ведення лісового господарства на засадах сталого розвитку з урахуванням природних, економічних і лісорослинних умов, породного складу лісів та їх цільового призначення, збільшення площі лісів та створення умов для досягнення оптимальних показників рівня лісистості.

**Основними завданнями Програми є збільшення лісистості області до оптимального науково обґрунтованого рівня 15% з метою поліпшення екологічної ситуації області.**

Програмою передбачається досягнення поліпшення стану та якісного складу лісів, посилення їх екологічних функцій та підвищення продуктивності, забезпечити впровадження нових природозберігаючих технологій лісозаготівель, перероблення та утилізація їх відходів, вдосконалення управління лісами і лісовим господарством у межах організаційно-виробничих підрозділів ВОКСЛП «Віноблагроліс», ДП «Райагроліс»,

**Виконання завдань Програми забезпечується наступними заходами:**

***Лісонасіннева і розсадницька справа:***

- нарощення обсягів заготівлі лісового насіння до 25000 кг щорічно;
- вдосконалення існуючих лісових розсадників та тепличного господарства шляхом створення системи контрольованого середовища;
- забезпечення лісових розсадників необхідною відповідною технікою та інвентарем;
- розширення асортименту та збільшення обсягів вирощування посадкового матеріалу промислової, плодової та декоративної груп до 1,0 млн. шт. щорічно;
- створення власної централізованої переробної бази для заготівлі насіння шпилькових порід.

***Лісокультурне виробництво:***

- 100% заліснення суцільних зрубів у лісовому фонді;
- збільшення обсягів нових лісових насаджень на землях виведених із сільськогосподарського виробництва до 50 га щорічно;
- відновлення робіт по контурно-меліоративній системі землеробства;
- введення в склад лісових насаджень при їх створенні високопродуктивних, швидкорослих та інтродукованих порід;
- розширення практики створення відповідних умов для відновлення лісів природнім шляхом з метою збереження біорізноманіття та збільшення площ біологічно стійких лісових насаджень.



### ***Рубки формування і оздоровлення лісів.***

Збалансоване та якісне проведення рубок формування і оздоровлення лісів спрямованих на підвищення стійкості та продуктивності деревостанів, збереження біорізноманіття лісів, їх оздоровлення і посилення захисних, санітарно-гігієнічних, оздоровчих та інших функцій, а також інші заходи, формування і оздоровлення лісів (догляд за підростом, за підліском, за узліссям, за формою стовбура та крони дерев, прокладання кварталних просік і створення протипожежних розривів), дотримання захисних зон лінійних об'єктів, транспортування, перероблення та утилізація відходів деревини від усіх видів рубок.

### ***Рекреаційна діяльність:***

- створення нових рекреаційних зон в лісових насадженнях, які межують з автошляхами,
- благоустрій криниць і джерел, розміщених в лісовому фонді шляхом їх розчищення, огороження, облаштування місць для вживання води та встановлення лавок для сидіння.

### ***Охорона і захист лісу.***

Щорічні заходи:

- проведення санітарно-оздоровчих заходів згідно з щорічними планами;
- організація патрульно-постової служби в пожежонебезпечний період;
- проведення систематичного нагляду за заселенням шкідників і хвороб лісу;
- проведення профілактичних заходів проти появи шкідників;
- здійснення активних винищувальних заходів боротьби з шкідниками і хворобами лісу у разі їх фактичного масового розмноження (хімічні, фізикомеханічні та біологічні);
- щорічне створення мінералізованих протипожежних смуг до 280 км, протипожежних.

### ***Мисливство:***

- проведення впорядкування мисливських угідь;
- фактичне визначення меж мисливських угідь;
- щорічне здійснення заходів з охорони диких тварин;
- щорічне проведення обліку тварин;
- заготівля і викладка кормів для підгодівлі мисливських тварин;
- проведення інших біотехнічних заходів, направлених на збільшення чисельності тварин у лісі.

### ***Вольєрне утримування та розселення мисливських видів тварин.***

З метою вольєрного утримання, розведення та розселення



мисливських видів тварин в мисливські угіддя області передбачається організація вольєрного господарства по розведенню кабана та фазанів на землях лісового фонду в Тростянецькому, Теплицькому та Тиврівському районах області;

***Використання об'єктів тваринного світу в культурно-освітніх, виховних та естетичних цілях.***

З метою організації досліджень, спрямованих на обґрунтування заходів щодо охорони тваринного світу, виховання громадян у дусі гуманного ставлення до тварин, стимулювання пропаганди важливості охорони тваринного світу передбачається:

- збільшення експозицій об'єктів тваринного світу в „Подільському зоопарку” місцевого значення, особливо червонокнижних видів звірів і птахів;
- до 2028 року реконструкцію експозиційних вольєрів до сучасних європейських зразків;
- переобладнання трьох блоків недіючих теплиць під вольєри для утримування пернатої дичини;
- озеленення та благоустрій території „Подільського зоопарку”;
- підготовка обґрунтування по наданню „Подільському зоопарку” статусу об'єкта природо-заповідного фонду.

***Охорона навколишнього природного середовища.***

З метою покращення екологічної ситуації області передбачається:

- збереження існуючих територій та об'єктів природно-заповідного фонду;
- резервування заповідних територій та створення нових об'єктів природно- заповідного фонду;
- проведення робіт по транспортуванню,переробленню та утилізації відходів лісозаготівельної та деревообробної промисловості.

**Основні заходи що до пом'якшення антропогенного впливу на зміну клімату:**

Насадження нових лісів на значних територіях (Ліси є одними з найкращих поглиначів вуглекислого газу. За рахунок лісів в Україні щорічно поглинається біля 50 млн. т CO<sub>2</sub>. Зрозуміло, нові насадження лісів покращать екологічну обстановку в країні та пом'якшать вплив антропогенного фактору на зміну клімату).

**Пожежна ситуація.**

Пожежна безпека в лісі повинна забезпечуватися проведенням профілактичних заходів, оперативного виявлення і ліквідації лісових пожеж на території лісового фонду. З цією метою слід проводити розробку оперативних протипожежних планів, встановлювати регламент роботи



лісопожежних служб в залежності від пожежної небезпеки і фактичної горимості лісів, проводити регулювання відвідування лісових урочищ, контролювати дотримання правил пожежної безпеки та ряд інших заходів.

*1. Організаційні заходи щодо забезпечення пожежної безпеки:*

1.1. Організація пунктів зосередження протипожежного інвентаря.

1.2. Щорічна розробка оперативномобілізаційного плану на випадок виникнення лісових пожеж.

1.3. Перевірка стану готовності до пожежно-небезпечного періоду.

*2. Заходи з попередження виникнення пожеж (профілактичні):*

2.1. Проведення роз'яснювальної та виховної роботи серед населення з використанням преси, радіо, телебачення та інших засобів масової інформації.

2.2. Встановлення протипожежних біл-бордів.

2.3. Обладнання місць відпочинку й паління.

2.3. Встановлення попереджувальних аншлаків.

*3. Заходи з попередження розповсюдження лісових пожеж (обмежувальні):*

3.1. Створення мінералізованих смуг.

3.2. Догляд за мінералізованими смугами.

3.3. Утримання пожежного автотранспорту.

*4. Лісівничі заходи з підвищення стійкості лісів до пожеж:*

4.1. Очищення деревостанів від захаращеності.

4.2. Доочищення від захаращеності в місцях проведення зимової рубки.

Охорону і захист лісу здійснює державна лісова охорона. Основними її завданнями є здійснення державного контролю за всіма лісокористувачами і власниками лісів, за дотриманням лісового законодавства, забезпечення охорони лісів від пожеж, незаконних рубок, шкідників і хвороб лісу, запобіганням правопорушенням та контроль за використанням лісових ресурсів. Регулювання діяльності лісової охорони здійснюється згідно Положення про державну лісову охорону (2009).

*У пожежнонебезпечному періоді в лісовому фонді забороняється:*

1) розпалювати багаття за межами спеціально визначених та облаштованих місць (крім тих, що пов'язані з технологічними вимогами лісогосподарських заходів у спеціально передбачених для цього місцях). Розташування місць розведення багать визначається у матеріалах лісовпорядкування, протипожежного впорядкування або переліку, затвердженому постійним лісокористувачем, власником лісів, опублікованих на веб-сайтах постійних лісокористувачів, органів місцевого самоврядування та розміщених на інформаційних стендах;

2) заїжджати та перебувати на території лісового фонду (крім транзитних шляхів) транспортним засобам та іншим механізмам, крім тих,



що використовуються для лісогосподарської мети та охорони лісів від пожеж, у разі встановлення IV і вище класу пожежної небезпеки за умовами погоди;

3) відвідувати населенням (у тому числі з метою полювання) хвойних насаджень у разі встановлення IV і вище класу пожежної небезпеки за умовами погоди;

4) відвідувати населенням (у тому числі з метою полювання) усіх лісів у разі комплексного показника пожежної небезпеки за умовами погоди більше 10000 та швидкості вітру більше 10 метрів на секунду;

5) палити, кидати в лісі непогашені сірники, недопалки, витрушувати з люльок гарячий попіл, крім місць, обладнаних для цієї мети;

6) залишати обмашене, просочене бензином, гасом, мастилом чи іншими горючими речовинами ганчір'я тощо;

7) заправляти палимом у лісі паливні баки під час роботи двигуна;

8) експлуатувати машини та інші механізми з несправною паливною та іскрогасною системою;

9) палити або користуватися відкритим вогнем під час проведення робіт із пально-мастильними матеріалами (переливання пального, заправлення двигунів);

10) використовувати на полюванні пижі, виготовлені з горючих або з таких, що здатні тліти, матеріалів.

Протипожежне впорядкування включає комплекс правових, організаційних технічних, лісогосподарських та інших заходів, направлених на попередження виникнення пожеж, обмеження їх розповсюдження, зниження пожежної безпеки в лісі, підвищення пожеже стійкості деревостанів, своєчасне виявлення пожеж та їх гасіння. Заходи з охорони лісів від пожеж запроектовані з врахуванням економічних, біологічних і екологічних особливостей лісового фонду. В основу проектування покладені Правила пожежної безпеки в лісах України (2005), Положення про лісові пожежні станції (2006), узгоджені з лісогосподарським підприємством основні заходи з протипожежного улаштування.

На всіх етапах реалізації Програми проектні рішення будуть здійснюватись у відповідності з нормами і правилами охорони навколишнього середовища і вимог екологічної безпеки, в тому числі вимоги Закону України «Про охорону земель»; Закону України «Про охорону навколишнього природного середовища»; Закону України «Про охорону атмосферного повітря», Лісового, Земельного та Водного кодексів України тощо.

## **8. Обґрунтування вибору виправданих альтернатив, що розглядалися,**



**опис способу, в який здійснювалася стратегічна екологічна оцінка, у тому числі будь-які ускладнення (недостатність інформації та технічних засобів під час здійснення такої оцінки).**

### **Альтернатива 1.**

Затвердження Обласної Програми розвитку лісового і мисливського господарства в лісах, які надані в постійне користування Вінницькому обласному комунальному спеціалізованому лісогосподарському підприємству „Віноблагроліс”, підвищення лісистості і озеленення населених пунктів області та використання об’єктів тваринного світу у культурно-освітніх та виховних цілях на 2024-2028 роки

### **Альтернатива 2.**

"Нульовий сценарій" - тобто опис, прогнозування та оцінка ситуації у випадку незатвердження або не реалізації зазначеного документа державного планування.

Прийняття проекту Програми із виконанням передбачених заходів дозволить визначити пріоритетні напрямки природоохоронної роботи задля збереження унікальних природних особливостей області, стабілізувати екологічну ситуацію та поліпшити стан навколишнього природного середовища, зменшити техногенне навантаження на складові довкілля, забезпечити збалансованість процесів використання і відтворення природних ресурсів та сформувати у жителів області екологічну культуру.

При обранні Альтернативи 2, ситуація залишиться без змін із загрозою незабезпечення належного рівня екологічної безпеки.

У разі залишення існуючої на даний момент ситуації без змін проблема продовжуватиме існувати, що не забезпечить досягнення поставленої мети та не вирішить проблеми стану навколишнього природного середовища та здоров’я населення, а в майбутньому не забезпечуватиме дотримання міжнародних та вітчизняних норм щодо стану довкілля.

Крім того, не забезпечує досягнення Стратегічної цілі цілі 5 «Регіон безпечного середовища» Стратегії збалансованого регіонального розвитку Вінницької області на період до 2027 року, а саме:

- розширення площі природо-заповідного фонду;
- збереження природного біорізномайття (створення національного природного парку «Центральне Поділля (у т.ч., як осередку збереження популяції зубра));
- популяризація природного та біологічного різноманіття регіону (у т.ч. через розвиток зеленого туризму);
- розробка локальних схем екологічної мережі;
- розвиток інфраструктури регіональних кластерів з управління відходами;





- підтримка повторного використання та переробки вторинної сировини;
- формування культури відповідального споживання та поводження з відходами;
- відновлення і підтримання сприятливого гідрологічного режиму та санітарного стану річок;
- забезпечення належного утримання підземних джерел питного водопостачання.

### **Альтернатива 3.**

У разі, коли відповідна Обласна програма не буде затверджена, повне фінансове навантаження на реалізацію запланованих цілей ляже на державне підприємство Вінницького обласного комунального спеціалізованого лісогосподарського підприємства «Віноблагроліс» та дочірні підприємства ВОКСЛП "Віноблагроліс", що в свою чергу нівелює потребу затвердження відповідного документу Вінницькою обласною радою, та залишиться в межах власної компетенції ВОКСЛП «Віноблагроліс».

Отже, обрання Альтернативи 1 є найбільш прийнятним для врегулювання порушеного питання, адже шляхами розв'язання екологічних проблем в області є реалізація комплексу природоохоронних заходів.

Консультації з громадськістю щодо екологічних цілей:

- розгляд способів ліквідації наслідків;
- отримання зауважень і пропозицій до проекту Програми;
- проведення громадського обговорення у процесі розробки проекту Програми та звіту про СЕО до нього.

В ході проведення СЕО проведено оцінку факторів ризику і потенційного впливу на стан довкілля, враховано екологічні завдання місцевого рівня в інтересах ефективного та стабільного соціально-економічного розвитку прилеглих регіонів та підвищення якості життя населення.

При підготовці Звіту з стратегічної екологічної оцінки були виявлені наступні труднощі:

- відсутність у відкритому доступі даних щодо обсягу впливу на стан довкілля прилеглих об'єктів;
- відсутність методик, що дозволяють здійснювати довгострокові прогнози впливу об'єкту на довкілля.

## **9. Заходи, передбачені для здійснення моніторингу наслідків виконання документа державного планування для довкілля, у тому числі для здоров'я населення.**

Моніторинг довкілля – комплексна науково-інформаційна система регламентованих періодичних безперервних спостережень, оцінки та прогнозу змін стану навколишнього природного середовища з метою виявлення наслідків виконання документа державного планування для довкілля, у тому числі для здоров'я населення, забезпечення оцінки ефективності та достатності заходів із запобігання, зменшення та компенсації негативних наслідків, зумовлених виконанням документа державного планування та вжиття заходів для усунення не передбачених звітом про стратегічну екологічну оцінку негативних наслідків виконання документа державного планування для довкілля, у тому числі для здоров'я населення.

Постановою Кабінету Міністрів України від 16 грудня 2020 р. №1272 Про затвердження Порядку здійснення моніторингу наслідків виконання документа державного планування для довкілля, у тому числі для здоров'я населення, передбачається здійснення моніторингу з метою виявлення наслідків виконання документа державного планування для довкілля, у тому числі для здоров'я населення, забезпечення здійснення заходів із запобігання, зменшення та пом'якшення негативних наслідків виконання документа державного планування, а також у разі виявлення негативних наслідків, не передбачених звітом про стратегічну екологічну оцінку, вжиття заходів для їх усунення.

Проведення Моніторингу здійснює замовник – орган виконавчої влади або орган місцевого самоврядування, який є відповідальним за розроблення документів державного планування та здійснює загальне керівництво і контроль за їх виконанням, або інший визначений законодавством замовник документа державного планування.

Система моніторингу включає в себе, але не обмежується наступними етапами:

1. Вибір параметрів навколишнього природного та соціального середовища для певних аспектів, визначення певної ділянки, території чи об'єкту.
2. Встановлення ключових параметрів моніторингу.
3. Візуальний огляд.
4. Проведення лабораторних досліджень, компонентів довкілля, що відбираються для ідентифікації впливу від функціонування проєктних будівель і споруд на стан та якість компонентів НПС.
5. Аналіз інформації, що була отримана під час моніторингу та за необхідності розробка комплексу заходів, що усувають або максимально пом'якшують вплив функціонування об'єктів на навколишнє природне та соціальне середовище.



Згідно Постанови Кабінету Міністрів України від 16 грудня 2020 р. №1272 Про затвердження Порядку здійснення моніторингу наслідків виконання документа державного планування для довкілля, у тому числі для здоров'я населення моніторинг здійснюється з метою виявлення наслідків виконання документа державного планування для довкілля, у тому числі для здоров'я населення, забезпечення здійснення заходів із запобігання, зменшення та пом'якшення негативних наслідків виконання документа державного планування, а також у разі виявлення негативних наслідків, не передбачених звітом про стратегічну екологічну оцінку, вжиття заходів для їх усунення.

Для здійснення моніторингу замовник документа державного планування розробляє заходи з урахуванням результатів громадського обговорення, консультацій з органами виконавчої влади у процесі проведення стратегічної екологічної оцінки та транскордонних консультацій (у разі їх проведення). Здійснення таких заходів забезпечує можливість:

- виявлення наслідків виконання документа державного планування для довкілля, у тому числі для здоров'я населення, а саме вторинних, кумулятивних, синергічних, коротко-, середньо- та довгострокових (на один, три-п'ять, 10-15 років, 50-100 років відповідно), постійних і тимчасових, позитивних і негативних наслідків;

- запобігання, зменшення та компенсації негативних наслідків, зумовлених виконанням документа державного планування;

- виявлення не передбачених звітом про стратегічну екологічну оцінку негативних наслідків виконання документа державного планування для довкілля, у тому числі для здоров'я населення.

З метою забезпечення систематичності та об'єктивності спостережень за змінами стану довкілля, у тому числі за станом здоров'я населення, замовник визначає:

Зміст заходів, передбачених для здійснення моніторингу, та строки їх виконання:

Зміст заходів:

1. Планування та підготовка моніторингу;
2. Збір інформації шляхом проведення візуального огляду та проведення лабораторних досліджень, компонентів довкілля, що відбираються для ідентифікації впливу наслідків виконання документа державного планування для довкілля, у тому числі для здоров'я населення;

3. У разі виявлення не передбачених звітом про стратегічну екологічну оцінку негативних наслідків для довкілля, у тому числі для здоров'я населення, розробка плану заходів і дій із запобігання, уникнення, зменшення (пом'якшення), усунення наслідків проєкту документа державного планування;

4. Підготовка звіту моніторингу наслідків виконання документа державного планування для довкілля, у тому числі для здоров'я населення

та оприлюднення результатів моніторингу на своєму офіційному веб-сайті у мережі інтернет.

Строки виконання заходів: один раз на рік протягом строку дії документа державного планування та через рік після закінчення такого строку (етап реалізації від 1 року до 4 років).

✓ Кількісні та якісні показники, одиниці їх вимірювання та цільові значення таких показників відповідно до кожного з визначених у звіті про стратегічну екологічну оцінку наслідків виконання документа державного планування для довкілля, у тому числі для здоров'я населення, а також періодичність вимірювання показників, проведення їх аналізу та співставлення із цільовими значеннями наведено у таблиці 9.1.

✓ Кількісні та якісні показники, одиниці їх вимірювання та цільові значення таких показників для запобігання, зменшення та пом'якшення негативних наслідків виконання документа державного планування для довкілля, у тому числі для здоров'я населення: для запобігання, зменшення та пом'якшення негативних наслідків виконання документа державного планування для довкілля, у тому числі для здоров'я населення передбачається вживання заходів, розглянутих у Розділі 7 даного звіту про СЕО.

✓ Методи визначення кожного із показників, які дають змогу швидко та без надлишкових витрат їх вимірювати: остаточні рішення щодо вибору методів визначення кожного із показників визначаються на наступних стадіях проведення моніторингу.

✓ Засоби і способи виявлення наявності або відсутності наслідків для довкілля, у тому числі для здоров'я населення, з урахуванням можливості виявлення негативних наслідків виконання документа державного планування, не передбачених звітом про стратегічну екологічну оцінку: моніторинг здійснюється з метою виявлення наслідків виконання документа державного планування для довкілля, у тому числі для здоров'я населення, забезпечення здійснення заходів із запобігання, зменшення та пом'якшення негативних наслідків виконання документа державного планування, а також у разі виявлення негативних наслідків, не передбачених звітом про стратегічну екологічну оцінку, вжиття заходів для їх усунення.

Моніторинг здійснює замовник. З метою забезпечення здійснення моніторингу замовник своїм рішенням може утворювати групи експертів, що відповідальні за здійснення моніторингу (моніторингові групи), визначати їх склад та порядок роботи.

Замовник протягом п'яти робочих днів з дня затвердження документа державного планування розміщує на власному офіційному веб-сайті заходи, передбачені для здійснення моніторингу, і письмово повідомляє про це Міністерству захисту довкілля та природних ресурсів України.

Результати моніторингу замовник оприлюднює на власному

офіційному веб-сайті один раз на рік протягом строку дії документа державного планування та через рік після закінчення такого строку.

У разі коли під час здійснення моніторингу виявлено не передбачені звітом про стратегічну екологічну оцінку негативні наслідки виконання документа державного планування для довкілля, у тому числі для здоров'я населення, замовник вживає заходів для їх усунення, а також подає органу державної влади або органу місцевого самоврядування, який затвердив документ державного планування, пропозиції щодо внесення змін до такого документа з метою усунення негативних наслідків. У такому разі зміни, що вносяться до документа державного планування, підлягають стратегічній екологічній оцінці.

Організація моніторингу Програми рекомендуються шляхом здійснення наступних заходів:

- щоквартальна звітність Департаменту агропромислового розвитку Вінницької обласної військової адміністрації про стан виконання заходів, визначених Програмою;

- проведення моніторингу і аналізу повноти та якості виконання заходів Програми;

- залучення засобів масової інформації для висвітлення ходу реалізації Програми.

Організаційне супроводження Програми здійснює Департамент агропромислового розвитку Вінницької обласної військової адміністрації.

#### **10.Опис ймовірних транскордонних наслідків для довкілля, у тому числі для здоров'я населення (за наявності).**

Ймовірні транскордонні наслідки для довкілля при реалізації документу державного планування - ОБЛАСНА ПРОГРАМА розвитку лісового і мисливського господарства в лісах, які надані в постійне користування Вінницькому обласному комунальному спеціалізованому лісогосподарському підприємству „Віноблагроліс”, підвищення лісистості і озеленення населених пунктів області та використання об'єктів тваринного світу у культурно-освітніх та виховних цілях на 2024 - 2028 роки – відсутні.



## **11. Резюме нетехнічного характеру інформації, передбаченої пунктами 1-10 цієї частини, розраховане на широку аудиторію.**

*Замовник:* Департамент агропромислового розвитку Вінницької обласної військової адміністрації.

*Назва документа державного планування:*

ОБЛАСНА ПРОГРАМА розвитку лісового і мисливського господарства в лісах, які надані в постійне користування Вінницькому обласному комунальному спеціалізованому лісгосподарському підприємству „Віноблагроліс”, підвищення лісистості і озеленення населених пунктів області та використання об’єктів тваринного світу у культурно-освітніх та виховних цілях на 2024 - 2028 роки.

Прийняття рішення про затвердження ОБЛАСНОЇ ПРОГРАМИ обумовлено необхідністю врахування основних напрямів та завдань Стратегії збалансованого регіонального розвитку Вінницької області на період до 2027 року (затвердженої рішенням обласної ради від 21 лютого 2020 р. № 921, 42 сесія 7 скликання).

Основними завданнями Програми є збільшення лісистості області до оптимального науково обґрунтованого рівня 15% з метою поліпшення екологічної ситуації області.

Програмою передбачається досягнення поліпшення стану та якісного складу лісів, посилення їх екологічних функцій та підвищення продуктивності, забезпечити впровадження нових природозберігаючих технологій лісо заготівель, перероблення та утилізація їх відходів, вдосконалення управління лісами і лісовим господарством у межах організаційно-виробничих підрозділів ВОКСЛП «Віноблагроліс», ДП «Райагроліс».

Площа лісів зросте на 3,5 тис.га. З метою якісного поліпшення природного складу лісів до 85% нових лісових насаджень буде створюватися дубом звичайним, сосною, ялиною та іншими високопродуктивними породами. Забезпечення біологічного різноманіття лісів сприятиме позитивним змінам довкілля. Зменшиться загроза вітрової та водної ерозії земель, знизиться рівень концентрації парникових газів.

Збільшення колекції звірів і птахів «Подільського зоопарку», покращення умов їх утримання та створення інфраструктури для відвідувачів дасть можливість додатково залучити до 20 тисяч чоловік відвідувачів.

Збір, транспортування та перероблення відходів лісозаготівель суттєво знизить об’єми спалювання порубочних залишків на лісосіках та викидів шкідливих газів в повітря і дасть змогу збільшити продуктивність праці до 10%.

Транскордонний вплив від планованої діяльності на довкілля відсутній.

Впливи на довкілля, що будуть виникати при проведенні заходів, не



будуть перевищувати нормативно допустимих рівнів, що забезпечуватиметься застосуванням сучасних технічних рішень та проходження процедури оцінки впливу на довкілля (ОВД) на місцевих рівнях, за потреби.

Реалізація заходів Програми за умови дотримання екологічних та нормативних вимог має сприяти зменшенню антропогенного навантаження на довкілля. Поєднання зусиль, спрямованих на виконання та дотримання умов Програми із зусиллями, спрямованими на пом'якшення несприятливого впливу на довкілля, забезпечуватиме підвищення рівня добробуту, здоров'я населення Вінницької області та досягнення вищих стандартів життя.

**Виконавець:** Провідний  
інженер-еколог



Олеся ДІДУСЕНКО  
кваліфікаційний сертифікат  
серія АР № 019620 від 02.06.2022р

# *ДОДАТКИ*





## Єдина екологічна платформа "ЕкоСистема"

### Заява

**про визначення обсягу стратегічної екологічної оцінки від 06.12.2023 р.**

**Реєстраційний номер справи в Єдиному реєстрі № 06-12-3771-23**

#### **Замовник:**

Департамент агропромислового розвитку Вінницької обласної військової адміністрації

#### **1. Назва документа державного планування:**

ОБЛАСНА ПРОГРАМА розвитку лісового і мисливського господарства в лісах, які надані в постійне користування Вінницькому обласному комунальному спеціалізованому лісгосподарському підприємству „Віноблагроліс”, підвищення лісистості і озеленення населених пунктів області та використання об’єктів тваринного світу у культурно-освітніх та виховних цілях на 2024 - 2028 роки

#### **2. Основні цілі документа державного планування, його зв’язок з іншими документами державного планування**

Обласна програма розвитку лісового і мисливського господарства (далі Програма) є документом державного планування місцевого рівня. Метою Програми є забезпечення реалізації державної та регіональної політики у сферах лісового та мисливського господарства шляхом виконання комплексу взаємопов’язаних завдань і заходів, що спрямовані на розв’язання найважливіших проблем, які виникають у зазначених сферах, а також проведення просвітницько-виховної роботи відокремленого підрозділу «Подільський зоопарк» ВОКСЛП «Віноблагроліс». Основними цілями Програми є: – подальше збільшення показників лісистості на території області до оптимального рівня за рахунок створення нових лісових насаджень на непридатних для сільського господарства землях за умов виділення земель для цих цілей; – раціональне використання лісових ресурсів, підвищення продуктивності лісів, поліпшення якісного складу лісових насаджень; – підвищення стійкості лісових екосистем до впливу негативних антропогенних факторів, зміни клімату; – посилення контролю за охороною, захистом лісів, мисливських угідь та тваринного світу; – відновлення суцільних зрубів; – формування національної екологічної мережі, резервування та подальше надання статусу заповідних територіям, багатим на біорізноманіття. Програму розроблено з урахуванням завдань і положень інших документів державного планування, а саме: – Указу Президента України від 30 вересня 2019 року № 722/2019 «Про цілі сталого розвитку України на період до 2030 року» щодо раціонального лісокористування; - Розпорядження КАБІНЕТУ МІНІСТРІВ УКРАЇНИ від 29 грудня 2021 р. N 1777-р Про схвалення Державної стратегії управління лісами України до 2035 року Із змінами і доповненнями, внесеними розпорядженням Кабінету Міністрів України від 22 вересня 2023 року N 840-р - Стратегія збалансованого регіонального розвитку Вінницької області на період до 2027 року

**3. Якою мірою документ державного планування визначає умови для реалізації видів діяльності або об'єктів, щодо яких законодавством передбачено здійснення процедури оцінки впливу на довкілля (у тому числі щодо визначення місцезнаходження, розміру, потужності або розміщення ресурсів)**

Визначена Обласною Програмою діяльність може відноситися до другої категорії видів планованої діяльності та об'єктів, які можуть мати значний вплив на довкілля та підлягають оцінці впливу на довкілля відповідно до Закону України «Про оцінку впливу на довкілля» у разі лісогосподарського освоєння на територіях площею 20 гектарів і більше або на територіях та об'єктах природно-заповідного фонду чи в їх охоронних зонах на площі 5 гектарів і більше; насадження лісу (крім лісовідновлювальних робіт) на площі понад 20 гектарів або на територіях та об'єктах природно-заповідного фонду чи в їх охоронних зонах на площі 5 гектарів і більше. Щодо передбаченої законодавством процедури проведення оцінки впливу на довкілля, то вона буде здійснюватись на основі матеріалів базового лісовпорядкування, які є директивними в роботі для підприємств обласного управління, а в частині створення лісових насаджень в межах вимог законодавства, що стосуються безпосередньо відповідних робіт.

**4. Інформація про ймовірні наслідки: а) для довкілля, у тому числі для здоров'я населення; б) для територій з природоохоронним статусом; в) транскордонні наслідки для довкілля, у тому числі для здоров'я населення**

Здійснення стратегічної екологічної оцінки передбачає аналіз та оцінку ймовірних наслідків від реалізації Програми для довкілля, у тому числі здоров'я населення. Очікується, що реалізація запропонованих змін до Програми не матиме ймовірних негативних наслідків для таких складових довкілля, як атмосферне повітря, водні ресурси, ґрунти, а також для здоров'я населення. а) для довкілля: Реалізація Програми дасть змогу суттєво покращити екологічну ситуацію в межах Вінницької області та покращити стан довкілля, шляхом забезпечення сталого балансу зелених лісових насаджень та збільшення їх площ, що в подальшому забезпечить мінімізацію впливу парникових газів та шкідливих викидів в атмосферу. В свою чергу це забезпечить потреби жителів області та гостей в організації здорового відпочинку на лоні природи, що буде запорукою їх стабільності, покращення добробуту та рівня життя. Вплив на клімат і мікро клімат очікується позитивний враховуючи, що ліси є ключовою складовою у боротьбі зі змінами клімату за рахунок своєї здатності до поглинання парникових газів. Вплив на повітряне та водне середовище не очікується. Вплив на ґрунт очікується позитивний та проявлятиметься у зменшенні ризиків зсуву ґрунту, виносу ґрунту у водні системи, що може призвести до їх забруднення, збереженню родючості ґрунтів.. Вплив на біорізноманіття очікується позитивний та проявлятиметься у нарощування природоохоронного потенціалу лісів, збереження їх біологічного різноманіття. Збалансоване та якісне проведення рубок формування і оздоровлення лісів спрямоване на підвищення стійкості та продуктивності деревостанів, збереження біорізноманіття лісів, їх оздоровлення і посилення захисних, санітарно-гігієнічних, оздоровчих та інших функцій, а також інші заходи, формування і оздоровлення лісів. б) для територій з природоохоронним статусом: Щодо територій з природоохоронним статусом, то реалізація Програми дасть змогу забезпечити якісну охорону природоохоронних об'єктів, виділення та оформлення їх меж в природі шляхом залучення власних коштів лісопідприємств що входять в систему ВОКСЛП «Віноблагроліс» у відповідності до охоронних зобов'язань. в) транскордонні наслідки для довкілля, у тому числі для здоров'я населення – Реалізація Програми не чинитиме транскордонного впливу на елементи довкілля, тому відсутня потреба в оцінці транскордонних наслідків.

**5. Виправдані альтернативи, які необхідно розглянути, у тому числі якщо документ державного планування не буде затверджено**

У разі, коли відповідна Обласна програма не буде затверджена, повне фінансове навантаження на реалізацію запланованих цілей ляже на державне підприємство

Вінницького обласного комунального спеціалізованого лісгосподарського підприємства «Віноблагроліс» та дочірні підприємства ВОКСЛП "Віноблагроліс", що в свою чергу нівелює потребу затвердження відповідного документу Вінницькою обласною військовою адміністрацією, та залишиться в межах власної компетенції ВОКСЛП «Віноблагроліс» та його дочірніх підприємств.

#### **6. Дослідження, які необхідно провести, методи і критерії, що використовуватимуться під час стратегічної екологічної оцінки**

Для проведення стратегічної екологічної оцінки буде використана наступна інформація: доповіді про стан довкілля; статистична інформація; інформація, що включена в інші природоохоронні акти чинного законодавства, які мають відношення до Програми; дані моніторингу стану довкілля; експертні оцінки; інша доступна інформація. Під час проведення стратегічної екологічної оцінки будуть застосовані наступні аналітичні методи: • порівняльний аналіз обласних показників із середніми показниками по Україні та показники регіонів-сусідів та регіонів, що належать до однієї типології; • аналіз тенденцій; Також будуть використані такі форми участі, як інформування, консультування, обговорення та інші. В ході визначення об'ємів стратегічної екологічної оцінки Програми відсутня потреба у проведенні додаткових досліджень, що дає змогу зосередитись на методах і критеріях, які базуються на результатах проведення відповідних робіт та послуг, що виконуються спеціалізованими лісопідприємствами протягом останніх 10 – 20 років. Для здійснення стратегічної екологічної оцінки будуть використовуватись логічні і формалізовані методи прогнозування.

#### **7. Заходи, які передбачається розглянути для запобігання, зменшення та пом'якшення негативних наслідків виконання документа державного планування**

Під час здійснення стратегічної екологічної оцінки передбачається розглядати заходи із запобігання, зменшення та пом'якшення негативних наслідків на довкілля, визначені законодавством та нормативно-правовими актами, а саме: Закон України «Про охорону навколишнього природного середовища» визначає загальні вимоги в галузі охорони навколишнього природного середовища. Законом встановлено, що використання природних ресурсів громадянами, підприємствами, установами та організаціями здійснюється з дотриманням обов'язкових екологічних вимог: а) раціонального та економного використання природних ресурсів на основі широкого застосування новітніх технологій; б) здійснення заходів, щодо запобігання псування, забрудненню та виснаженню природних ресурсів, негативному впливу на стан навколишнього природного середовища; в) здійснення заходів щодо відтворення відновлюваних природних ресурсів; г) застосування біологічних, хімічних та інших методів поліпшення якості природних ресурсів, які забезпечують охорону навколишнього природного середовища і безпеку здоров'я населення; д) збереження територій та об'єктів природно-заповідного фонду а також інших територій, що підлягають особливій охороні; е) здійснення господарської та іншої діяльності без порушення екологічних прав інших осіб;

#### **8. Пропозиції щодо структури та змісту звіту про стратегічну екологічну оцінку**

Стратегічна екологічна оцінка повинна бути здійснена у відповідності до статті 11 Закону України «Про стратегічну екологічну оцінку», ДСТУ-Н Б Б.1.1-10:2010 «Настанова з використання розділів Охорона навколишнього природного середовища у складі містобудівної документації. Склад та вимоги», Методичних рекомендацій із здійснення стратегічної екологічної оцінки документів державного планування, затверджених наказом Міністерства екології і природних ресурсів України №296 від 10.08.2018. та № 425 від 23.12.2018р, ЗУ Про регулювання містобудівної діяльності

#### **9. Орган, до якого подаються зауваження та пропозиції та строки їх подання**

Зауваження і пропозиції подаються особисто або через уповноваженого представника, замовнику в письмовій формі (у тому числі в електронному вигляді) із зазначенням прізвища, ім'я та по-батькові, місця проживання, особистого підпису; від юридичних осіб – із зазначенням їх найменування, місця знаходження, посади і особистого підпису керівника надаються протягом 10 днів з дня оприлюднення на веб-сайті Вінницької обласної військової адміністрації (<https://vin.gov.ua/>), веб-сторінці Департаменту агропромислового розвитку Вінницької обласної військової адміністрації ([der\\_arg@vin.gov.ua](mailto:der_arg@vin.gov.ua)) до Департаменту агропромислового розвитку Вінницької обласної військової адміністрації. Поштова адреса Департаменту: вул. Хмельницьке шосе, 7, м. Вінниця, 21036. Контактні телефони: : (0432) 66-14-06, E-Mail адреса : [der\\_arg@vin.gov.ua](mailto:der_arg@vin.gov.ua) Відповідальна особа за організацію розгляду: Павлишен Віталій Сергійович

**10. Повідомлення про оприлюднення Заяви про визначення обсягу СЕО:**

веб-сайт Вінницької обласної військової адміністрації (<https://vin.gov.ua/>), веб-сторінка Департаменту агропромислового розвитку Вінницької обласної військової адміністрації ([der\\_arg@vin.gov.ua](mailto:der_arg@vin.gov.ua)) від 06.12.2023

**Замовник/Уповноважена особа замовника:**

Департамент агропромислового розвитку Вінницької обласної військової адміністрації/  
СІДОРОВ ОЛЕГ ВАСИЛЬОВИЧ



УКРАЇНА  
ВІННИЦЬКА ОБЛАСНА ВІЙСЬКОВА АДМІНІСТРАЦІЯ  
УПРАВЛІННЯ РОЗВИТКУ ТЕРИТОРІЙ ТА ІНФРАСТРУКТУРИ

вул. Василя Порика, буд. 29, м. Вінниця, 21021  
тел. (0432) 43-74-08, e-mail: uprter@vin.gov.ua  
Ідентифікаційний код 43217456

12.12.2023 №01-15-01-06-12-3771-23 Департамент агропромислового розвитку Вінницької обласної військової адміністрації  
вул. Хмельницьке шосе, 7  
м. Вінниця  
email: dep\_apr@vin.gov.ua

*Щодо надання зауважень та пропозицій на Заяву про визначення обсягу стратегічної екологічної оцінки проекту документа державного планування, зареєстровану в Єдиному реєстрі СЕО за № 06-12-3771-23 від 06.12.2023 року*

Управління розвитку територій та інфраструктури Вінницької обласної військової адміністрації (далі - Управління), відповідно до п. 1 ст. 8 Закону України «Про стратегічну екологічну оцінку» (далі - СЕО), опрацювавши зареєстровану від 06 грудня 2023 за № 06-12-3771-23 в Єдиному реєстрі СЕО Заяву про визначення обсягу стратегічної екологічної оцінки щодо ОБЛАСНОЇ ПРОГРАМИ розвитку лісового та мисливського господарства в лісах, які надані в постійне користування Вінницькому обласному комунальному спеціалізованому ліогосподарському підприємству «Віноблагроліс», підвищення лісистості і озеленення населених пунктів області та використання об'єктів тваринного світу у культурно-освітніх та виховних цілях на 2024-2028 роки, надає зауваження та пропозиції.

Звіт про стратегічну екологічну оцінку з урахуванням змісту і рівня деталізації документа державного планування повинен містити наступну інформацію:

- зміст та основні цілі документа державного планування, його зв'язок з іншими документами державного планування;
- характеристику поточного стану довкілля у тому числі здоров'я населення, та прогнозовані зміни цього стану, якщо документ державного планування не буде затверджено (за адміністративними даними, статистичною інформацією та результатами досліджень).

У даному розділі необхідно надати дані про сучасний та прогнозований стан довкілля (повітряний та водний простори, ґрунти, ґрунтові води) на території населеного пункту з урахуванням впливу прилеглих територій;

- інформацію про результати досліджень даних стану довкілля з врахуванням результатів діяльності діючих об'єктів, які знаходяться на території даного населеного пункту; дослідити та проаналізувати динаміку трансформації довкілля з метою оцінювання майбутніх наслідків реалізації документів державного планування);

- екологічні проблеми, у тому числі ризики впливу на здоров'я населення, які стосуються документа державного планування, зокрема щодо територій з природоохоронним статусом (за адміністративними даними, статистичною інформацією та результатами досліджень). Надати інформацію про основні наявні проблеми населеного пункту, які погіршують стан довкілля, можуть спричинити негативний вплив на здоров'я населення або бути причиною надзвичайних ситуацій; про усі існуючі та проєктовані об'єкти та їх можливий вплив на довкілля (орієнтовні обсяги викидів забруднюючих речовин у атмосферне повітря; забір води з природних джерел та водовідведення; обсяги утворення відходів); у зв'язку із схваленням Регіонального плану управління відходами Вінницької області на період до 2030 року (відповідно до розпорядження Голови обласної державної адміністрації від 28.12.2020 року № 827), надати інформацію щодо впровадження роздільного збору побутових відходів;

- зобов'язання у сфері охорони довкілля, у тому числі пов'язані із запобіганням негативному впливу на здоров'я населення, встановлені на міжнародному, державному та інших рівнях, що стосуються документа державного планування, а також шляхи врахування таких зобов'язань під час підготовки документа державного планування;

- опис наслідків для довкілля, у тому числі для населення, у тому числі вторинних, кумулятивних, синергічних, коротко-, середньо- та довгострокових (1,3-5 та 10-15 років відповідно, а за необхідності - 50-100 років), постійних і тимчасових, позитивних і негативних наслідків;

- заходи, що передбачається вжити для запобігання, зменшення та пом'якшення негативних наслідків виконання документа державного планування;

- обґрунтування вибору виправданих альтернатив, що розглядалися, опис способу, в який здійснювалася стратегічна екологічна оцінка, у тому числі будь-які ускладнення (недостатність інформації та технічних засобів під час здійснення такої оцінки);

- заходи, передбачені для здійснення моніторингу наслідків виконання документа державного планування для довкілля, у тому числі для здоров'я населення;

- опис ймовірних транскордонних наслідків для довкілля, у тому числі для здоров'я населення (за наявності);

- резюме нетехнічного характеру розраховане на широку аудиторію.

Просимо звернути Вашу увагу на те, що Європейським парламентом 28 листопада 2019 року ухвалено «Резолюцію про надзвичайну кліматичну та екологічну ситуацію».

Цей документ виводить запобігання зміні клімату, пом'якшення її наслідків та адаптацію до неї на щабель одного з ключових стратегічних пріоритетів політики Європейського Союзу, а отже має розглядатися як один з найважливіших пунктів процесу європейської інтеграції України.

Виходячи з вище викладеного, рекомендуємо Звіт про СЕО розширити інформацією щодо практичних заходів, спрямованих на вирішення завдань кліматичної адаптації, розвитку природно-заповідної справи та посилення екологічної безпеки територій і населення (наприклад, енергомодернізація будівель, збільшення площ озеленення та проведення благоустрою території населеного пункту, перехід на альтернативні види палива, благоустрій та відновлення водних об'єктів, запровадження сортування відходів, дотримання режиму використання територій прибережних захисних смуг, тощо).

**В.о. начальника управління  
розвитку територій  
та інфраструктури  
Вінницької ОВА**

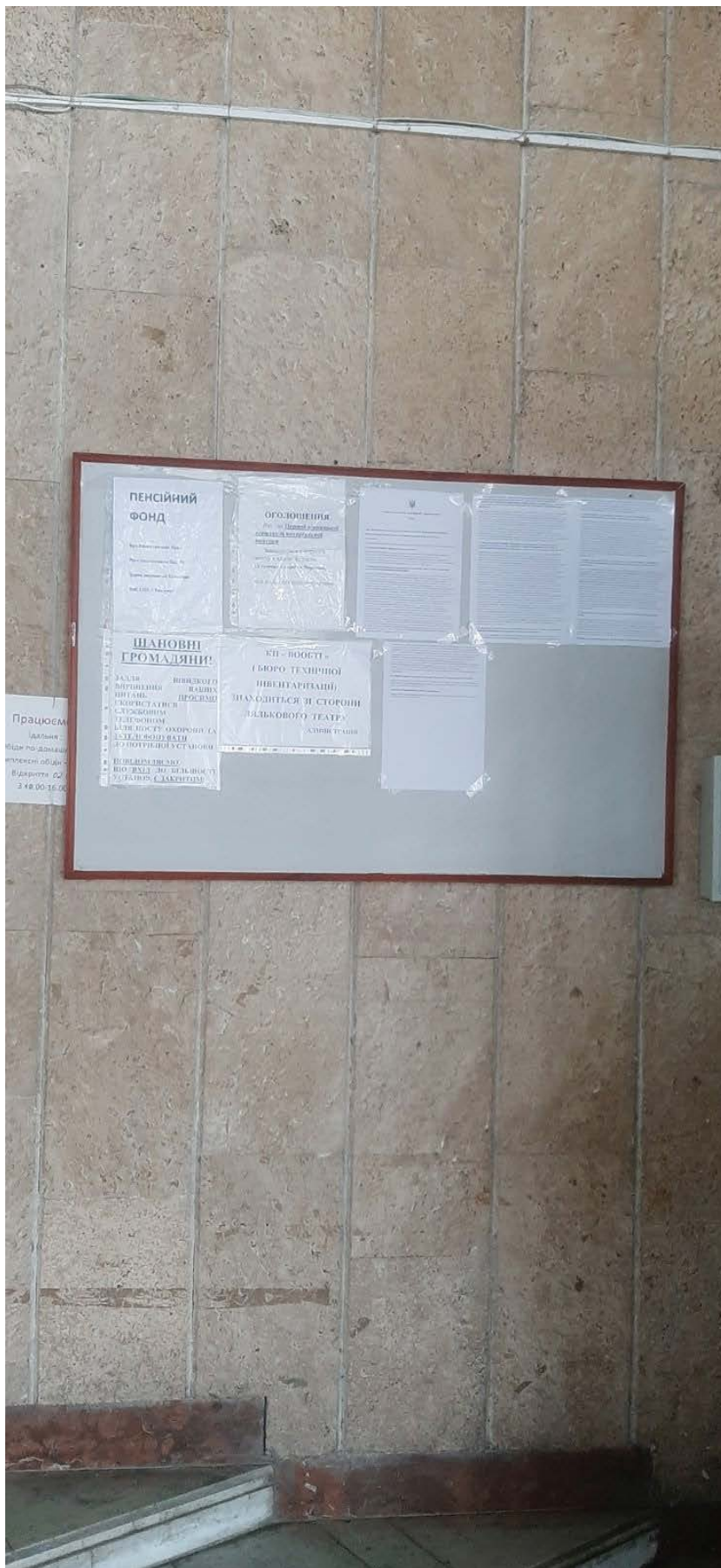


**Іван СИВЕНЮК**









**ПЕНСІЙНИЙ  
ФОНД**

Відділ пенсійного забезпечення  
Державного управління справами  
вул. Свободи, 24  
01000 Київ, Україна  
Тел: (044) 233-11-11

**ОГЛОШЕННЯ**  
Про проведення загальнодержавного референдуму

Закон України «Про внесення змін до Конституції України щодо проведення загальнодержавного референдуму»

**ШАНОВНИ  
ГРОМАДЯНИ!**

Заклад виконання робіт з благоустрою територій м. Сквири  
просить вас взяти участь у обговоренні проекту рішення про проведення загальнодержавного референдуму

**КН «ВОСТІ»  
(БЮРО ТЕХНІЧНО  
ІНЖЕНЕРІВАННЯ)  
ПРАСІДНІТЬСЯ У СТОРОНІ  
ДЛЯВЬКОВОГО ТЕАТРУ**

Знайти адресу та контактні дані можна за адресою: м. Сквира, вул. Шевченка, 10

Працюємо  
дальше  
відкрито для всіх  
відкрито 24  
з 08:00 до 16:00

