

ОБ'ЄКТИ КУЛЬТУРНОЇ СПАДЩИНИ

м. Вінниця



ПАСПОРТ

I. НАЙМЕНУВАННЯ ОБ'ЄКТА

БУДИНОК ОКРУЖНОГО СУДУ

II. ВИД ПАМ'ЯТКА АРХІТЕКТУРИ ТА МІСТОБУДУВАННЯ

III. ТИП СПОРУДА

IV. КАТЕГОРІЯ ПАМ'ЯТКИ МІСЦЕВОГО ЗНАЧЕННЯ

ДАТУВАННЯ ПАМ'ЯТКИ 1910р. – 1912р.

МІСЦЕ ЗНАХОДЖЕННЯ м. Вінниця, вул. Грушевського, 17

ОХОРОННИЙ № ПАМ'ЯТКИ 22-М



У К Р А І Н А

П А С П О Р Т

об'єкта культурної спадщини

Будинок окружного суду
(найменування об'єкта)

вид	тип	категорія пам'ятки
Архітектура та містобудування	споруда	Місцевого значення

1. Дата утворення об'єкта:

1910-1912

2. Місце знаходження об'єкта:

Вінницька область, м. Вінниця, вул. Грушевського буд. 17/11

3. Охоронний № пам'ятки:

22-М

4. Дата і № рішення, відповідно до яких об'єкт узятो на державний облік та визначено категорію пам'ятки:

Рішення вінницького виконкому облради нар. деп. від 14.02.91 р. № 43

5. Наявність охоронних дошок, охоронних знаків, інших інформаційних написів, позначок:

охоронних дошок, охоронних знаків, інших інформаційних написів, позначок, меморіальних дошок немає

6. Власник:

Комунальна

7. Користувач:

Судові установи районів м.Вінниці, Вінницьке міське управління юстиції, нотаріус та інші установи

8. Охоронний договір:

№34 від 12.10.2006р. – між ПП Мормітко І.В. та УМіА Вінницької міської ради
 №45 від 05.02.2007р. – між Вінницьким міським управлінням юстиції та УМіА
 №69 від 17.12.2007р. – між МП "Сонячний пелікан" та УМіА

9. Функціональне використання:

сучасне	первісне	інші (протягом часу існування об'єкта)
Будинок окружного суду, судові установи районів м. Вінниці	Будинок окружного суду	Частина(1-ша черга), що збудована 1910р. – міська управа. З прибудовою 1912р. - до 1929р. будинок використовувався за призначенням, тобто в ньому розміщувалися Окрсуд, Окрпрокуратура, нотаріальна контора та Колегія Оборонців. З 1929 р. будинок - Окрвиконком. В повоєнні роки – обласні установи; 1960-і рр. – поліклініка №1

10. Історичні дані про об'єкт:

Будівництво будівлі окружного суду припадає на період інтенсивної забудови у м.Вінниці, яке відбувалося на поч. 20ст.

Нова забудова здійснювалася переважно на правобережній частині міста по її центральним вулицям: нинішнім – по Соборній, Грушевського, Козицького, Арх. Артинова, Першотравневій. Характерно те, що чим більше облаштовувалася та забудовувалася центральна частина міста, тим помітнішим ставав контраст між новою забудовою та існуючими будиночками, які переважно були дерев'яновальковані, одноповерхові з дахом покритим гонтом або соломою. Станом на 1904 рік у Вінниці нараховувалося 4470 будинків, і вже в 1910 році – 5426, з них 2370 будинків цегляних. Новий містобудівний образ місту надають новозбудовані дво- трьохповерхові адміністративно-громадські будинки. Будинок окружного суду займає серед новобудови центральної частини міста помітне місце.

Історія будівництва будинку окружного суду у м.Вінниці розпочинається коли 18 квітня 1909 р. Державна Дума Росії затверджує Закон «Об учреждении окружного суда в г.Виннице, Подольской губернии, и об сокращении Камянец - Подольского окружного суда» з підпорядкуванням його до округу Одеської судової палати. Згідно з цим Законом Вінницький окружний суд мав розпочати роботу 1 травня 1909 р.

Під час обговорення та затвердження документів в Санкт-Петербурзі стосовно заснування у Вінниці Окружного Суду, Вінницька міська управа починаючи з кінця 1908 р. та на поч. 1909 р. проводить організаційну роботу. В першу чергу, визначається місце будівництва – на території «Міського саду» (частина якого нині сквер ім.Козицького) по вул. В.Дворянській (нині Грушевського), як прибудова до існуючого двоповерхового будинку міської

управи(1910р.), що існував на розі вул. В. Дворянської та вул. Бульварної (нині Арх. Артинова).

Міська управа замовляє проект будинку окружного суду петербурзькому архітектору, академіку Пруссаків Василю Агафоновичу (1854-?), який працював головним архітектором Міністерства юстиції. Більш вірогідно, що Пруссаків В.А. лише надає планувальне рішення щодо функціонального призначення приміщень окружного суду і здійснює нагляд за проектуванням будинку окружного суду. На архітектурне рішення будинку вплинув існуючий поряд будинок міської управи виконаного за проектом архітектора Г.Г.Артинова.

Враховуючи короткий термін, встановлений Державною Думою щодо початку роботи у Вінниці Окружного Суду, міська управа приймає рішення про тимчасове розміщення приміщень суду в існуючому будинку міської управи на розі вул. В.Дворянської(н. Грушевського) та Бульварної(н. Арх. Артинова), а також в приміщенні орендованих для цих цілей двох приватних будинків, що розташовані поряд по вул. Бульварній (нині вул. Артинова № 13, №17). Архітектор Г.Г.Артинов виконує кошторис та ескізний проект тимчасового пристосування приміщень існуючих будинків під судову установу та погоджує з В.А. Пруссаківим – куратором даних робіт.

Місцеві підрядчики М. Неер, Б.Кохман, Х.Зискінд виконують вказані роботи в строк, і 1 травня 1909 р. Окружний Суд розпочинає свою роботу у м. Вінниці.

Будівля міської управи(1910р.) та сусідні приватні двоповерхові будинки(поч. 20 ст.) мали характерні для м.Вінниці цього періоду декоративні елементами неobaroco по фасаду з завершеннями вхідних ризалітів даховими шатрами у вигляді 4-бічних пірамід, з м'якими заломами та шпилями.

Проект будинку окружного суду розроблявся, як продовження двоповерхової будівлі міської управи, з розташуванням вздовж вул. Великої Дворянської (н. Грушевського) за рахунок території «Міського саду».

Архітектурне рішення фасадів будівлі окружного суду є продовження архітектури існуючого на той час будинку міської управи, до якої будинок окружного суду був фактично прибудований в 1910 р. Після завершення будівництва будівля окружного суду в цілому постає як 2-поверхова цегляна потинькована споруда, з коридорною системою розпланування та розміщення приміщень обабіч коридору, яка мала два головних входи – один з вул.В.Дворянської(н.Грушевського) в частину де перебувала міська управа, та другий – з боку „Міського саду”(н. сквер ім.Козицького). Орендовані будинки під час основної будівлі окружного суду передаються власникам.

Будинок складається фактично з двох частин збудованих у два етапи: I-й відноситься до 1910 р., яка будується у вигляді Т-подібної двоповерхової споруди з початковим призначенням – міська управа, на розі вул. В.Дворянської та Бульварної; до нього двома роками пізніше прибудовано Г-подібний в плані корпус окружного суду.

Т-подібна частина будинку включно до 1912р., до того часу, коли на Центральній вулиці міста – Поштової (н.Соборна) завершується будівництво будинку Міської Думи.

В окружному суді працював видатний український письменник, громадський і політичний діяч Дмитро Васильович Маркович(1848-1920). У період Центральної Ради Д.В.Маркович був головним прокурором України, при Гетьманаті - прокурором Генерального суду, а роки перебування у Вінниці уряду Української Народної Республіки – міністром юстиції.

До 1929 року будинок використовувався за призначенням, тобто в ньому розміщувалися Окрсуд, Окрпрокуратура, нотаріальна контора та Колегія Оборонців.

З 1929 року будинок займає Окрвиконком.

В повоєнні роки як адмінбудинок державних установ. В 1960-х роках будівля була передана лікарні №1 під поліклініку і для збільшення площі приміщень була виконана надбудова третього поверху.

На сьогодні в будинку окружного суду знову знаходяться судові установи.

11. Відомості про сучасний стан об'єкта:

Розташування об'єкта і його роль у навколишньому середовищі	Будинок Окружного Суду знаходиться в центральній частині історичного центру м. Вінниці по вул.Грушевського, 17/11 між вул. Арх. Артинова та сквером ім. Козицького, із виходами до центральної пішохідної зони міста, проходить по вул.Грушевського та скверу й відіграє акцентну роль в загальній композиції забудови даного району.
Ландшафт	Характер ландшафту – рівнинний. Територія має регулярно висаджені дерева листяних порід і благоустрій території в системі благоустрою вулиці Грушевського та скверу Козицького.
Опис об'єкта	<p>Триповерховий будинок (первісно двоповерховий) складної конфігурації, прямокутних абрисів, має два головних входи, один з вулиці Грушевського та другий з боку скверу ім. Козицького. Заїзд на територію пам'ятки здійснюється з вул. Арх. Артинова.</p> <p>Надбудова третього поверху виконана в 1960-х роках. Під прибудовою, виконаною в 1912 році, існує великий підвал, що призначався для тимчасового перебування арештантів.</p> <p>Габаритні розміри 60×25 м. Робоча площа – 88.9 кв м, площа загального користування – 26.41 кв м.</p> <p>Цегляна потинькована будівля має коридорну систему планування з двостороннім розташуванням приміщень.</p> <p>Зовнішнє декоративне оформлення фасадів вже не відповідає архітектурному вирішенню адміністративних будинків, що були збудовані в містах на протязі 19ст.</p> <p>Композиція фасадів будинку окружного суду будується на рівномірному ритмічному членуванні,</p>

	<p>заданого кроком віконних отворів, особливо розкішно оформлені віконні отвори у вигляді портиками з півциркульними вікнами другого поверху - приставними круглими напівколонами на складних базисах, які мають завершення над вікнами у вигляді псевдо антаблементу, з трикутними сандриками, справляє враження нарядної декорації. В оформленні фасаду запозичені декоративні елементи неоренесансу розвинутої форми. Загальна композиція фасадів лінійна, що підкреслено за допомогою рустованих горизонтально стін першого поверху та карнизу між поверхами.</p> <p>Взагалі загальне архітектурно-об'ємне рішення будинку продиктоване вже як продовження фасадів збудованої раніше будівлі міської управи. При цьому на існуючій частині залишається архітектурне рішення головного входу з боку вулиці великої Дворянської – з виразним ризалітом з фронтально розташованими круглими подвійними колонами на другому поверсі, з балюстрадою між базисами колон, високим антаблементом та аттиком над ним, який мав завершення у формі чотирьохгранної пірамідальної форми з м'яким заломом даху.</p> <p>Бічний фасад, зі сторони скверу, має центричну композицію, зафіксовану яскраво розвинутою композицією другого головного входу, який, в якійсь мірі повторює мотив головного входу з боку вул.Грушевського. Відрізняється тим, що над входом влаштовано балкон, отвори виходу та вікон на балконі обрамлені аналогічно - з боків напівколонами зі спрощеними капітелями, які завершені розвинутими сандриками.</p> <p>Надбудова третього поверху спростила, Поверхи з'єднані, в частині де була міська управа – двомаршовими сходами, і в основній частині - розгалужена три маршова сходовою кліткою з мармурованими сходами.</p> <p>В інтер'єрах використано мозаїчну, керамічну та паркетну підлогу.</p>
<p>Перебудови, втрати й історичні нашарування</p>	<p>В 60-і рр. 20 ст. для збільшення площі приміщень була виконана надбудова 3-го поверху, якою знівельовано загальне враження високопрофесійного архітектурно-об'ємного вирішення фасадів будівлі окружного суду виконаного на початку 20ст.</p>
<p>Наявність творів мистецтва та їх опис</p>	<p>В межах об'єкту творів мистецтва не має</p>

Опис території об'єкта	Крім внутрішнього дворового простору, будинок пам'ятки не має окремої території. Об'єкт знаходиться в міському середовищі і безпосередньо межує з півночі – вул. Грушевського, з заходу – вул. Арх. Артинова, зі сходу – сквер ім. Козицького та з півдня – територія пам'ятки архітектури та містобудування „Військове представництво”.
Загальна оцінка технічного стану об'єкта, дата, № акту технічного стану	<p>Фундаменти стрічкові, кладка з природного каменю. Технічний стан задовільний.</p> <p>Стіни і цоколь – цегляна кладка.</p> <p>Перекрыття міжповерхові між 1-м та 2-м поверхами - дерев'яні по металевим балкам</p> <p>Вікна зовні декоровані. Технічний стан вікон задовільний.</p> <p>Технічний стан дверей задовільний.</p> <p>Дах з покрівельної сталі по дерев'яним кроквам.</p> <p>Підлога мозаїчна, з керамічної плитки, і паркетна. Технічний стан підлоги задовільний.</p> <p>Загальний технічний стан будівлі задовільний.</p> <p>Будівля в цілому потребує детального технічного обстеження конструкцій та виконання ремонтно реставраційних робіт.</p> <p>Акт технічного стану пам'ятки (Додаток до охор. договору №45 від 05.02.07р.)</p>
Наявність інженерних мереж та інженерного обладнання	Будівля оснащена централізованим електропостачанням, тепlopостачанням, водopостачанням, каналізацією і іншими необхідними інженерними мережами
Дата і № довідки про майнову цінність об'єкта, найменування організації яка провела оцінку, вартість в грн.	Майнову цінність не визначено

12. Перелік складових (для комплексу (ансамблю), визначного місця):

--

13. Територія об'єкта:

Площа території, кв.м	Площа ділянки землекористування для експлуатації будівлі пам'ятки, виходячи з наявної містобудівної ситуації та розрахунку прибудинкової території на сьогодні не визначена.
-----------------------	--

Опис меж території об'єкта	Об'єкт знаходиться в міському середовищі і безпосередньо межує з півночі – вул. Грушевського, з заходу – вул. Арх. Артинова, зі сходу – сквер ім.Козицького та з півдня – територія пам'ятки архітектури та містобудування „Військове представництво”.
----------------------------	--

14. Оцінка антропологічної, археологічної, естетичної, етнографічної, історичної, мистецької, наукової чи художньої цінності об'єкта:

Якості об'єкта завдяки яким він набуває культурної цінності як пам'ятка	<p>Дана адміністративна споруда відноситься до найкращих зразків архітектури перехідного періоду від історизму до модерну.</p> <p>Архітектурне вирішення будинку окружного суду відображає новітні ідеї в архітектурі м.Вінниці на початку 20ст. при будівництві адміністративного будинку, який крім того пов'язаний з історією міста та України, що в цілому відносить будинок до найкращих зразків забудови міста на початку 20ст. і займає належне місце в історичній забудові.</p>
---	---

15. Зони охорони пам'ятки:

Організація – розробник науково-проектної документації	Управління містобудування і архітектури Вінницької міської ради, вул. Пушкіна, 38
Дата розробки науково-проектної документації	1997 р.
Дата і № докум. про затвердження наук.-проект. документації	Затверджено розпорядженням облдержадміністрації від 25.07.97 р. № 248
Короткий опис меж зон охорони із зазначенням площі кожної зони	<p>Охоронна зона охоплює територію будинку окружного суду і сусідньої пам'ятки по вул.Арх. Артинова,13, межує з проїжджою частиною вул.Арх. Артинова, пішохідною частиною вулиці Грушевського та територією меморіалу Слави (скверу ім. Козицького)</p> <p>Охоронна зона має площу 4875.9 кв м і охоплює дві пам'ятки архітектури та містобудування: будинки „військове представництво” і „Окружного Суду „.</p>
Охоронний режим	Відповідний режим за нормативом

16. Наявність науково-дослідної та науково-проектної документації на об'єкт:

Найменування документації	Рік розроблення	Автор (організація)	Місце зберігання, інв. №
Реконструкція здания по ул.Котовского,17 под поликлинику 1-й горбольницы, г.Вынница	1960р.	Персональная мастерская "Ю.Плясовица"	Архив Персональная мастерская "Ю.Плясовица"

17. Дослідницькі й реставраційні роботи на об'єкті:

Найменування робіт	Рік проведення	Замовник	Виконавець	Підрядна організація
Реконструкція та пристосування будинку по під поліклініку	1960-ті роки	Міська лікарня №1	PCY-1	PCY-1

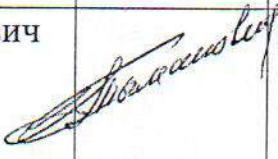

18. Основні джерела відомостей про об'єкт:

Археологічні матеріали	
іконографічні матеріали	фотолистівки 1904-1914
Архівні матеріали	<ol style="list-style-type: none"> 1 ДАВО – ф. 230, оп. 1, спр. 1231. 2 ДАВО – ф. 230, оп. 1, спр. 1297. 3 ДАВО – ф. 230, оп. 1, спр. 712, арк. 40. 4 ДАВО – ф. 230, оп. 1, спр. 796. 5. ДАВО – ф. Р – 595, оп. 9, спр. 68.
Бібліографічні матеріали	<ol style="list-style-type: none"> 1. Правительственный Весник №92. 1909. 29 апреля (12 мая) 2. Державний архів Вінницької області (далі – ДАВО) – ф. 230, оп. 1, спр. 143. 3. Сецинский Е. Судебно- административная роль Винницы в давние время. (истор. спр. по поводу откр. Винницк. окр. суда). Подолия. 1909. 19 июля. 4. О.Бируля. Архітектурна історія Вінниці. В., 1930. 5. Л. Денисова. Вінницький окружний суд// Подільський телеграф. № 9.- 16 серпня 2001. 6. З-над Божої ріки: Літературний словник Вінниччини.- В., 2001.- С. 214.

19. До паспорта додаються графічні матеріали та фотофіксація:

Найменування	Кількість	Дата виконання	Виконавець
Генеральний план(існуюча ситуація) М 1:500	1	2006 р.	
Викопіювання з архітектурно-опорного плану м.Вінниці			
Плани	1	2006 р.	
Фотофіксація:			
Фото загального вигляду	4	2006 р.	
Фото фрагментів	8	2006 р.	
Фото деталей	1	2006 р.	
Фото інтер'єрів	5	2006 р.	
Інше			

Паспорт склав:

Посада та назва організації	Спеціальність, кваліфікаційний рівень	Прізвище, ініціали	Підпис	Дата складання
- Зав.відділу, Державний науково-дослідний інститут теорії та історії архітектури і містобудування (НДІТІАМ)	Архітектор	Тиманович Є.В.		2007р.
- Молодший науковий співробітник НДІТІАМ	Архітектор	Сорока К.О.		
- Начальник сектору охорони культурної спадщини УМіА Вінницької міської ради	Архітектор	Денисова Л.М.		

НДІТІАМ – Державний науково-дослідний інститут теорії та історії архітектури і містобудування

Керівник органу охорони культурної спадщини

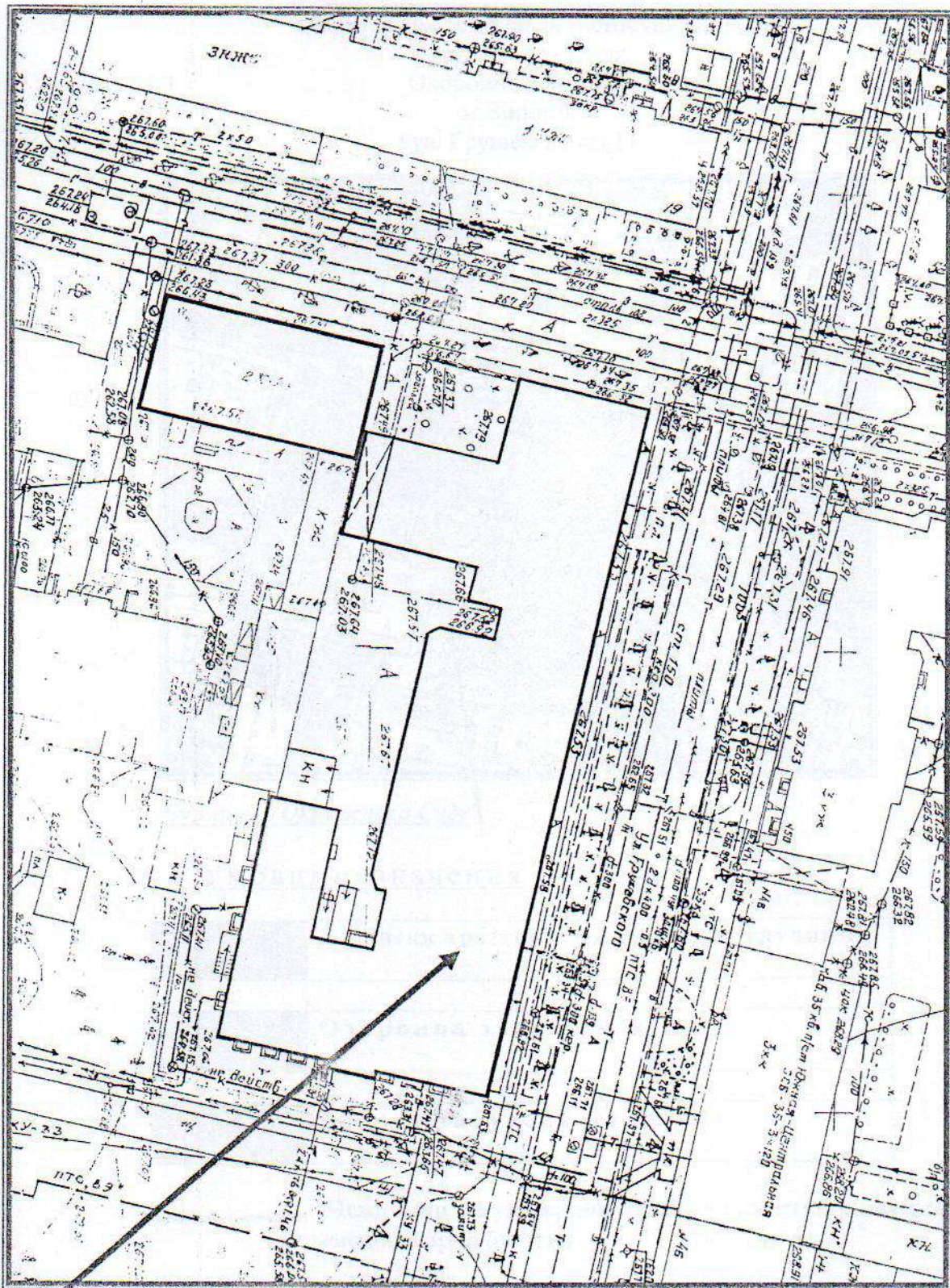
А.І.Литвинов



ПЛАН ІНЖЕНЕРНИХ КОМУНІКАЦІЙ І ЗОВНІШНІХ МЕРЕЖ

(існуюча ситуація)

м.Вінниця, вул.Грушевського,13



М1:500

"БУДИНОК ОКРУЖНОГО СУДУ"

пам'ятка архітектури та містобудування
місцевого значення

Управління
містобудування
і архітектури

"БУДИНОК ОКРУЖНОГО СУДУ"

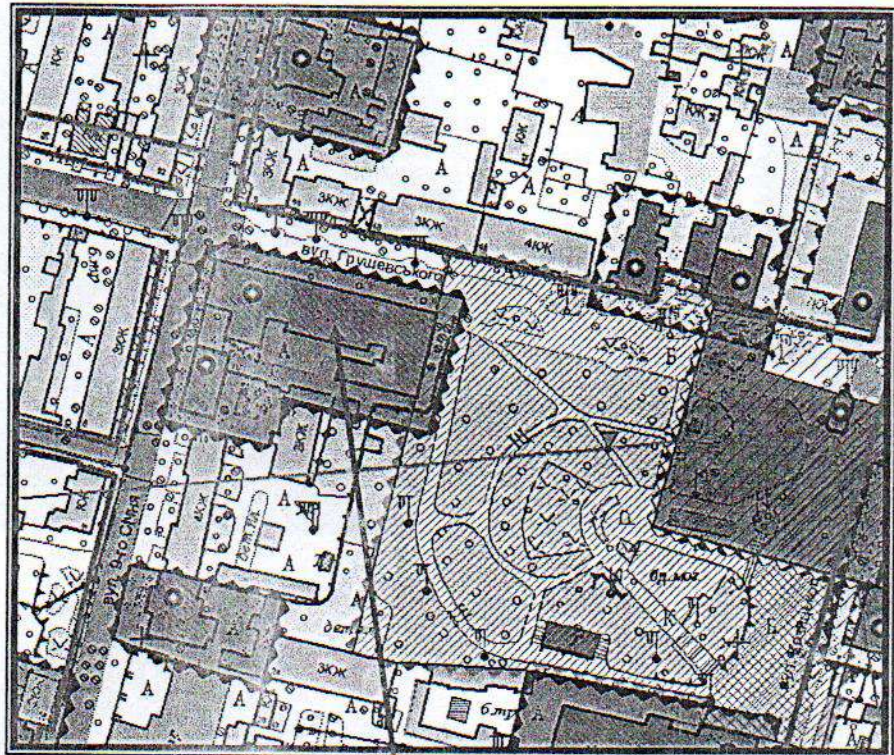
пам'ятка архітектури та містобудування

місцевого значення

Охоронний № 22-М

м.Вінниця

вул. Грушевського, 17



М 1:2000

Будинок "Окружного Суду"

Умовні позначення

	Пам'ятки архітектури та містобудування
	Охоронна зона пам'яток
	Рядова забудова кварталу

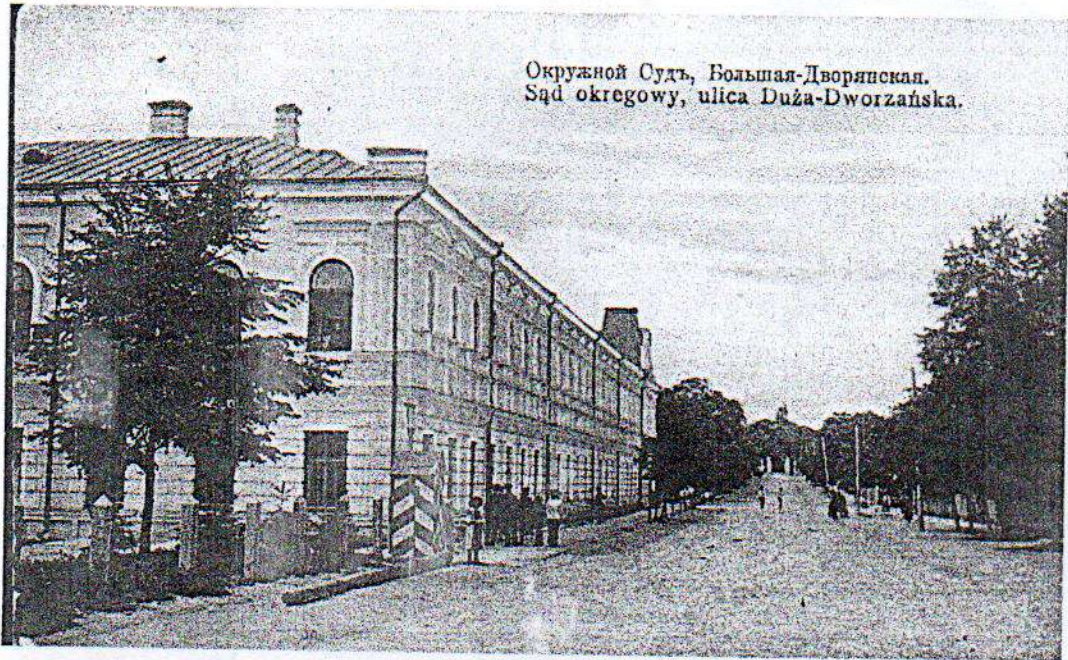
Межа зони регулювання навколо пам'ятки доміанти - «водонапірна башта»

Ціліне розпланування

Точка і напрямок огляду пам'ятки - "Водонапірна башта"

Управління
містобудування
і архітектури

фотозбірка



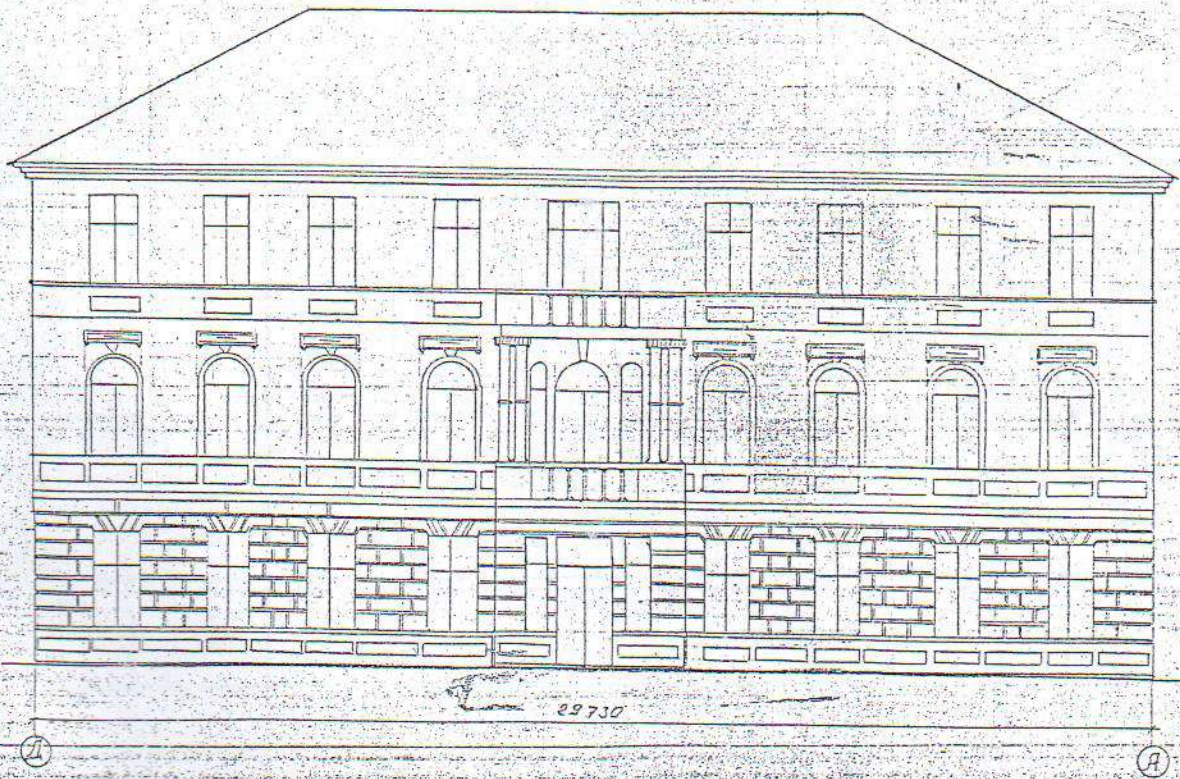
Управління
містобудування
і архітектури



Управління
містобудування
і архітектури

1

ФАСАД Д-А М 1:100



ФАСАД А-Д М 1:100

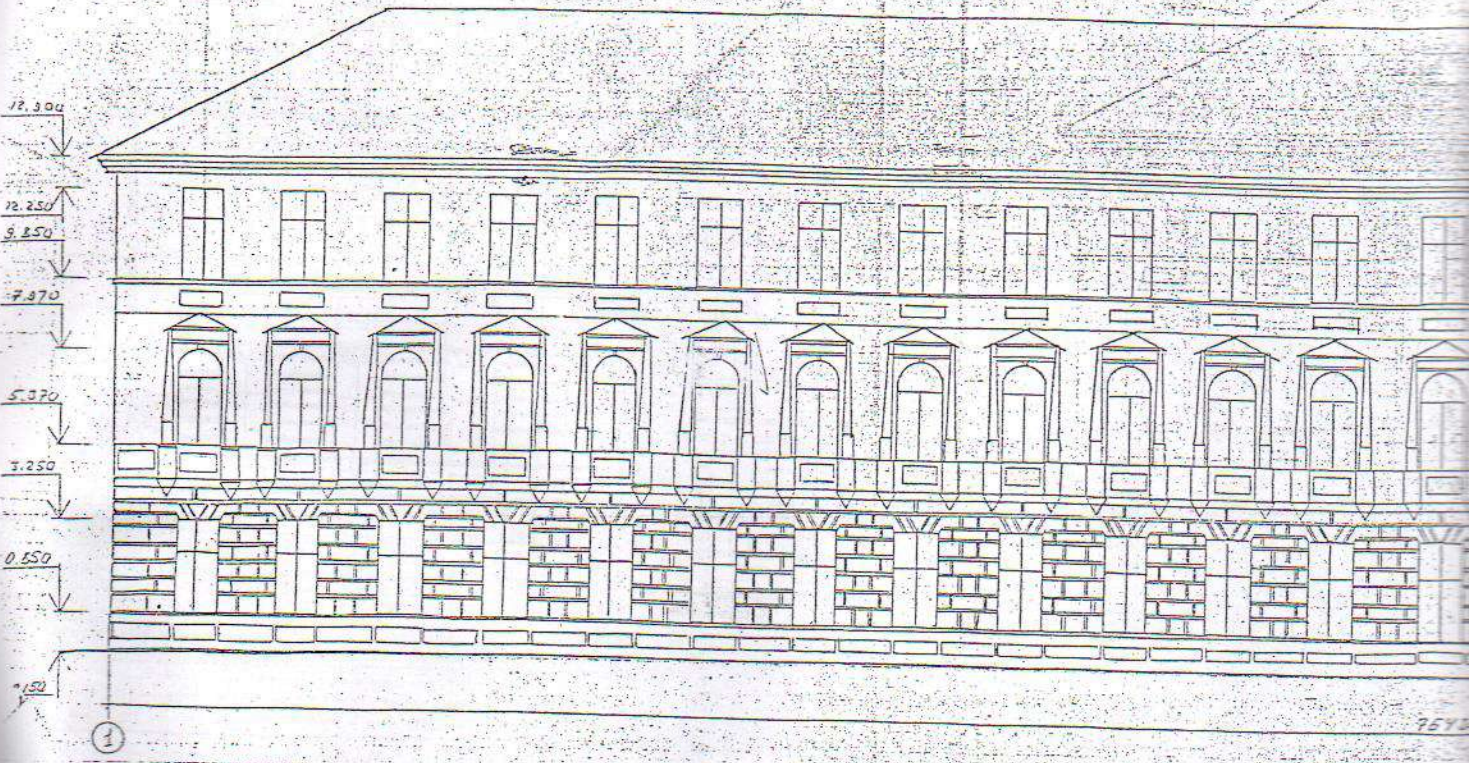


Управління
містобудування
і архітектури

Ведучий: Залізняк (З.З.)
І.С.С.С. Залізняк (З.З.)

І.Дет.
раб.
рег.
№

ФАСАД 1-7



РАЗВЕРТКА ФАСАДА

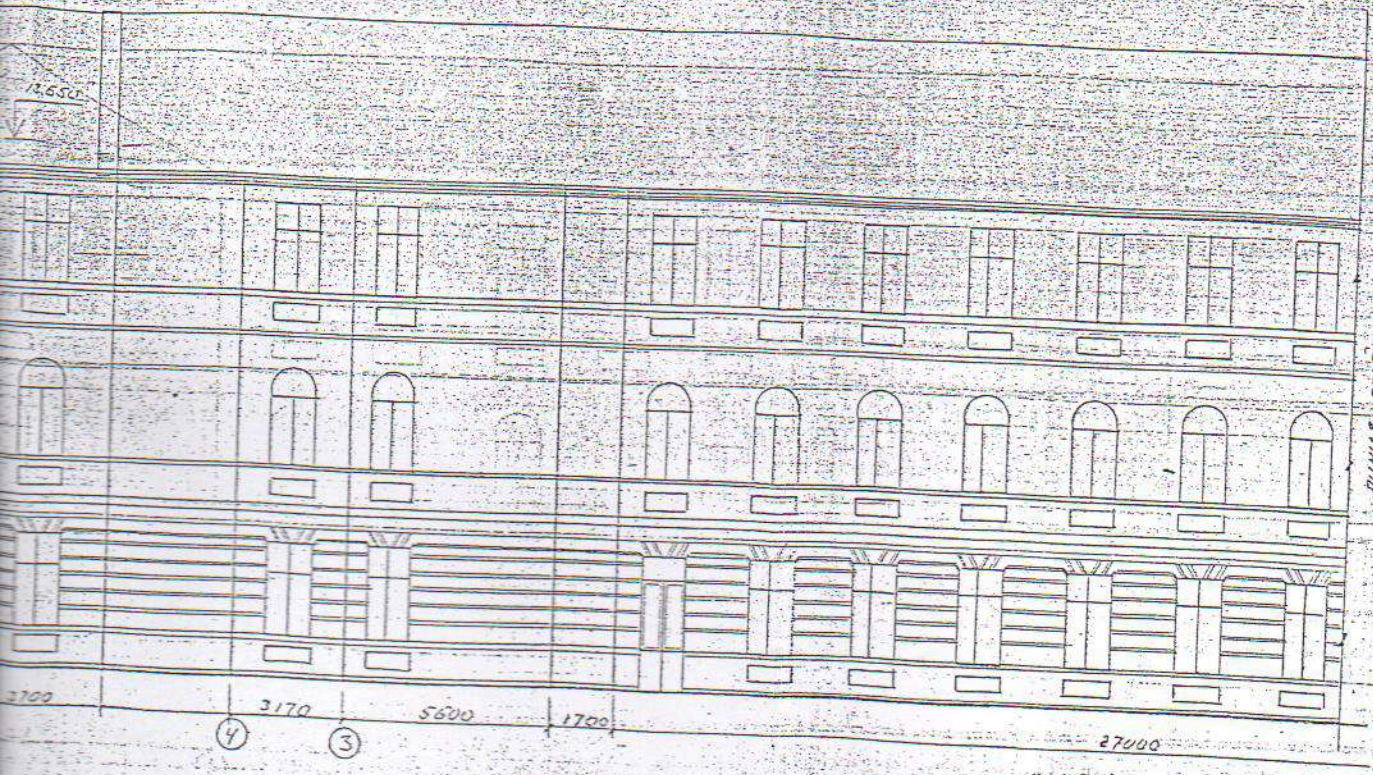


1100



7

Д. М. 1000

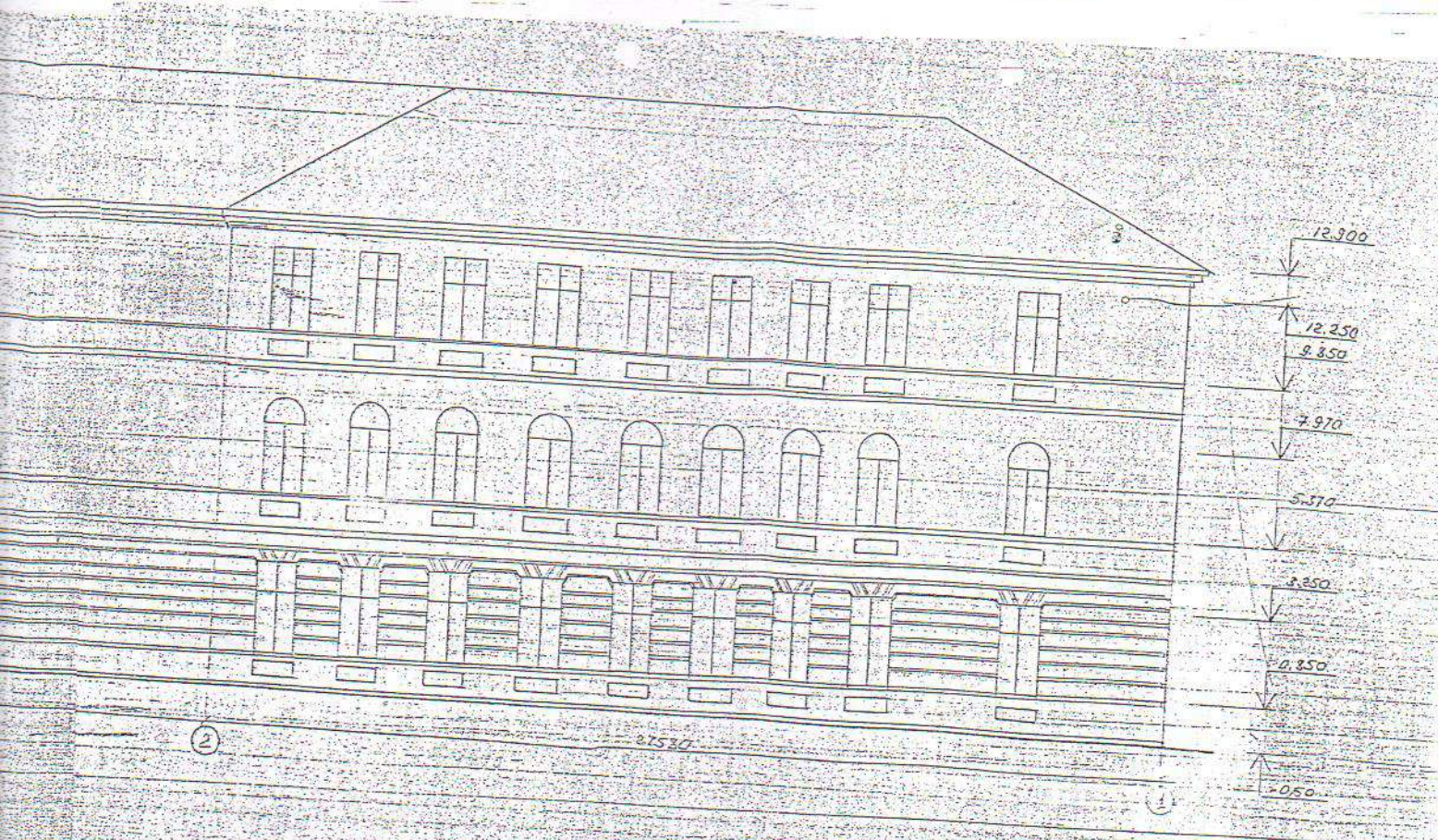


Handwritten text on the left margin, possibly a page number or reference.



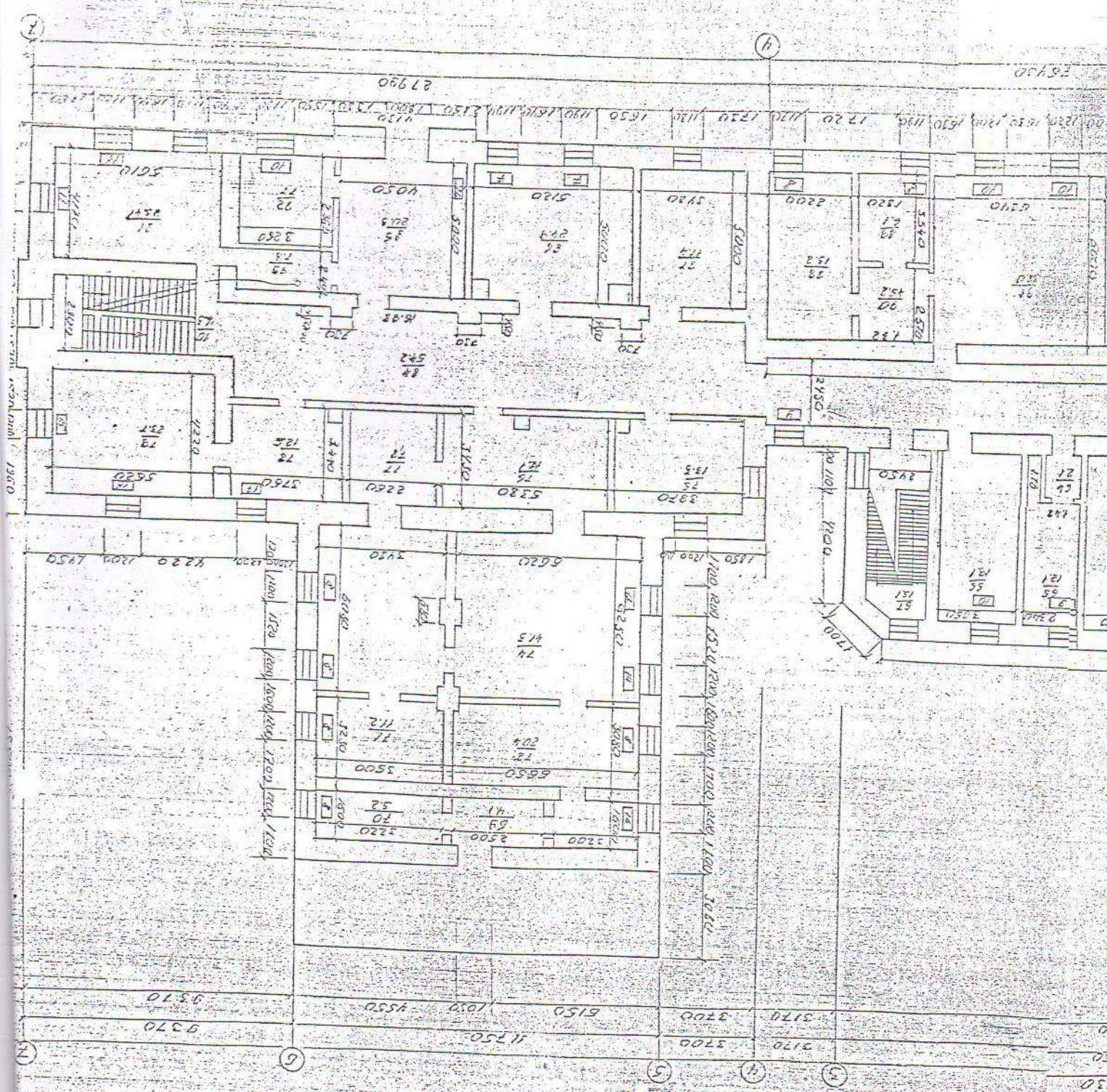
552

1270

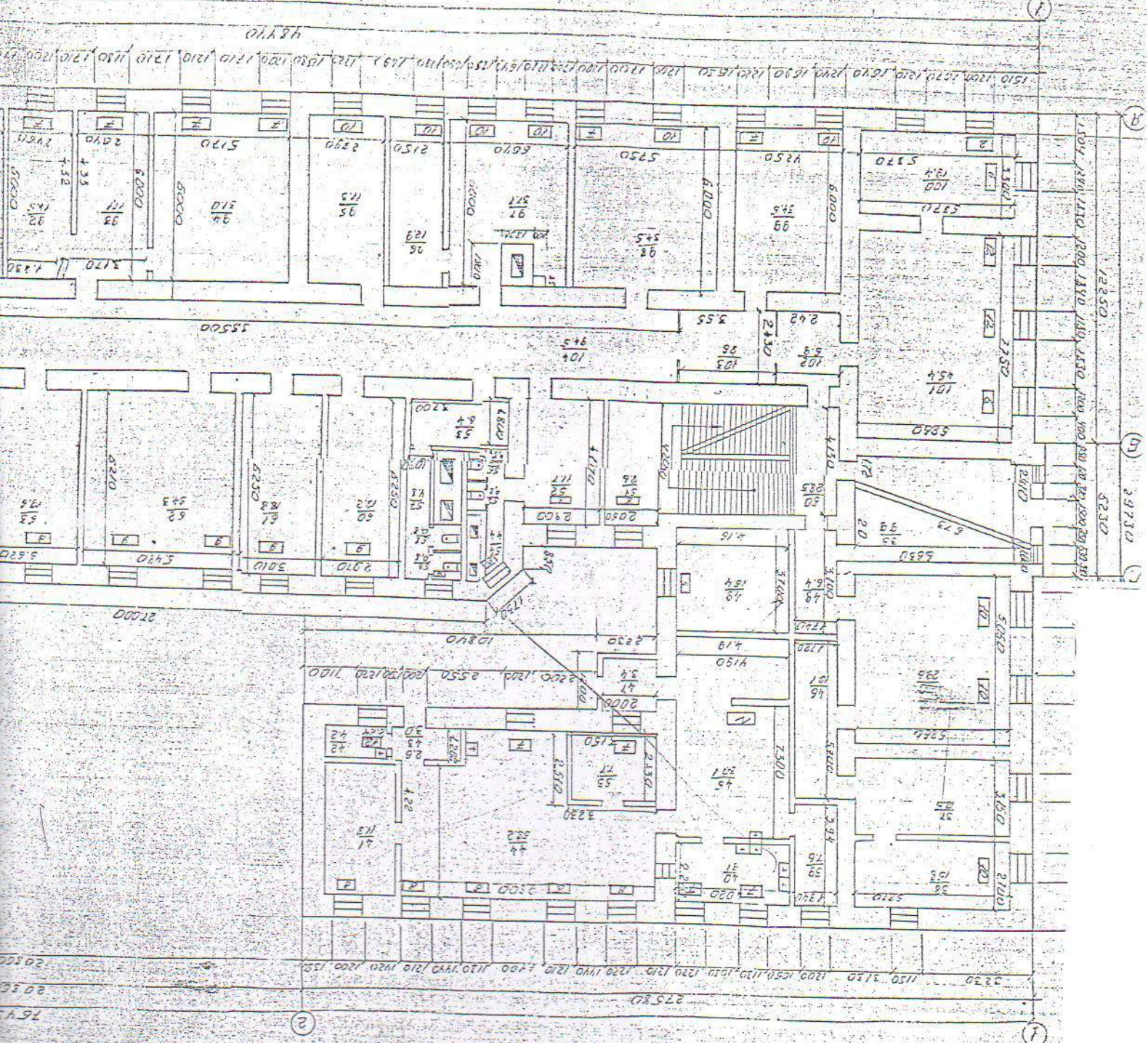


РАЗРЕЗ 3:3 М 1:100





1:100



ПЛАН 1-го ЕТАЖА

о правління
містобудування