

МІНІСТЕРСТВО КУЛЬТУРИ СРСР  
ПАМ'ЯТНИКИ ІСТОРІЇ ТА КУЛЬТУРИ СРСР  
(нерухомі)

СОЮЗНА РЕСПУБЛІКА Українська РСР

Міністерство культури

(найменування республіканського органу охорони пам'ятників)

## ПАСПОРТ

I. НАЙМЕНУВАННЯ ПАМ'ЯТНИКА

Скіфське городище

II. ТИПОЛОГІЧНА  
НАЛЕЖНІСТЬ

пам'ятник археології	пам'ятник історії	пам'ятник архітектури	пам'ятник монументального мистецтва
1			

III. ДАТУВАННЯ ПАМ'ЯТНИКА (або дата історичної події з якою пов'язано виникнення пам'ятника — для пам'ятників історії)

УП-УІ вв до н.е.

IV. АДРЕСА ((місцезнаходження) пам'ятника Вінницька обл. Немирів в 4км на схід  
(область, район, населений

від смт. Немирів, 300 м від траси Немирів-Гайсин  
пункт, шляхи під'їзду)

V. ХАРАКТЕР  
СУЧАСНОГО  
ВИКОРИСТАННЯ

за початков призначен- ням	культурно- освітні	туристсько- екскурсійні	лікувально оздоровчі	житлові приміщення	не викорис- товується
	музей, бібліот. клуб		лікарня санатор. б/відп.	установ торгов. промис. склад	+

ДОДАТКИ:

Фото загального вигляду — 3  
Фото фрагментів —  
Генплан — 1  
Обміри: план —  
фасад —  
розріз —  
Схематичний план  
охоронної зони —

## VI. ІСТОРИЧНІ ВІДОМОСТІ

- а)
- |   |   |
|---|---|
| для пам'ятників археології                              | — історія виникнення, ким і коли проводились розвідки і розкопки, місце зберігання колекцій                   |
| для пам'ятників історії                                 | — історія виникнення, коротка характеристика подій і осіб, в зв'язку з якими об'єкт набув значення пам'ятника |
| для пам'ятників архітектури і монументального мистецтва | — автор, будівник, замовник, історія створення  |

Скіфське городище стало відоме науці після виходу в світ в 1911 році статті О.О.Спіцина "Скифия и Гальштадт".

В 1909 році невеликі розкопки на городищі провів С.С.Гамченко, вивчаючи трипільську культуру на Поділлі. В 1910 році городище дослідив О.О.Спіцин. Результатом його роботи була вищеназвана стаття.

В передвоєнні роки тут розпочав розкопки Г.Д.Смірнов, але Велика Вітчизняна війна перешкодила їх продовженню.

В 1947-1953 роках археологічна експедиція з Ермітажу та ЛДУ під керівництвом М.І.Артамонова дослідила територію городища. Результатом роботи експедиції був ряд нових цікавих відкриттів.

Ряд знахідок бронзових виробів ольвійського виробництва, чорнолакової посуду з Родоса другої половини III-поч. IV вв. до н.е. дає можливість датувати городище III-IV вв. до н.е.

Матеріали розкопок зберігаються у фондах Ермітажу.

- б) перебудови і втрати, що змінили первинний вигляд пам'ятника

городище розорюється

- в) реставраційні роботи (загальна характеристика, час, автор місце зберігання документації).

не було

## VII. ОПИС ПАМ'ЯТНИКА

для пам'ятників археології	— характер культурного шару, найважливіші знахідки
для пам'ятників історії	— характеристика пам'ятника, наявність, текст і час встановлення, меморіальної дошки
а) для пам'ятників архітектури	— основні особливості планувальної композиційно-просторової структури і конструкцій; характер де кору фасадів і інтер'єрів; наявність живопису, скульптури, прикладного мистецтва; будівельний матеріал, основні габарити
для пам'ятників монументального мистецтва	— основні особливості композиційного і колористичного рішення; тексти, матеріал, техніка, розмір.

Городище розташоване в 4 км на схід від райцентру Немирів, на горбах. В плані округле, злегка видовжене з заходу на схід. Городище пересікається невеликою річкою Міркою. Воно оточене великими валами довжиною до 3,5 км, заввишки 5-9 м. З зовнішнього боку підхід до городища утруднений ровом, що досягає 30 м в ширину і місцями 5 м глибиною. Площа городища понад 100 га. Північна і південна частини городища мають по чотири в'їзди. В центрі, вздовж лівого берега річки, розташована центральна укріплена частина; так зване "Замчисько". З півночі, заходу і сходу, воно захищене ровом і невисоким валом. Зовнішні вали насипані в основі до н.е. глини, основу їх складають каміння і колоди. Внутрішній вал складається із колод на кам'яній основі. Вперше територія городища була заселена в епоху неоліту племенами трипільської культури, потім - в передскіфський період і в епоху Київської Русі. В ранньоскіфський період заселене було тільки "Замчисько". Культурне нашірвання тут місцями досягає 1 м. На його території насипаний великий зольник. Під час розкопок "Замчиська" С.С.Гамченко знайшов три поховання скіфського часу в ямах перекритих деревом. В похованнях знаходився типовий скіфський посуд. Розкопками експедиції Р.І.Артамонова досліджено три скіфських землянки з глиняними вогнищами, багато господарських ям, зольників. Землянки круглі в плані з центральним стовбом, облицьовані деревом. Їх розміри від 4,5 до 7 м в діаметрі. Знайдено велику кількість виробів з бронзи (наконечники стріл, цвяхоподібні шпильки, сережки та ін.) і глини (прясла, намисто, катушки). Кераміка прикрашена по тулову і краю ямками, валиком, проколами. Рання кераміка своїми формами аналогічна кераміці чорнодільської культури. Із нових форм, характерних для східного Поділля, відомі котли циліндричної форми, прикрашені по краю валиком і проколами. Відмінною рисою виробів із глини на Немирівському городищі є подірована кераміка чорного і бурого кольорів, представлена корчагами, черпаками з низьким тудобом і високою ручкою, прикрашена канелюрами і надіпами. Наявність канелюрованої кераміки з надіпами говорить про великий вплив на скіфські племена Побужжя Гальштадської культури. Населення городища вело жваву торгівлю з Ольвією, про що говорять знахідки бронзових дзеркал від дзеркал, шпильки з бронзи та інші предмети Ольвієвського виробництва. Цікаві знахідки чорнолекового посуду місцевого виробництва.

Немирівське скіфське городище - видатний пам'ятник ранньоскіфського часу. Воно було важливим на Правобережжі центром зосередження стародавнього античного імпорту. Має велике значення для вивчення історії, економіки і культури скіфських племен Східного Поділля.

## VIII. ОСНОВНА БІБЛІОГРАФІЯ, АРХІВНІ

ДЖЕРЕЛА, ІКОНОГРАФІЧНИЙ

МАТЕРІАЛ С.С.Гамченко. Археологические исследования в 1909 году в

Подольи по трипольской культуре, рукопись в ИА АН СССР. Р-2703

-А.А.Спицин. Скифия и Гальштадт. Сб. арх. статей, поднесенных графу Бобринскому А.А. ;СПб., 1911, стр.165-168

-М.И.Артамонов. Некоторые итоги пятилетних исследований Юго-Подольской археологической экспедиции. КСИА УССР, К., 55; Археологические исследования

- Археологія УРСР, т.П,К., 7 істор.94

-Б.Н.Граков. Скифы. М. 72, стр.122

## IX. ТЕХНІЧНИЙ СТАН

характеристика загального стану:	культурного шару	добрий	середній	поганий	аварійний
для пам'ятників археології	найважливіших знахідок	+			
для пам'ятників архітектури та історії	конструкцій стін покриттів стель підлоги декору фасадів інтер'єрів	+			
в інтер'єрі:	живопису скульптури прикл. мистецтва				
для пам'ятників монументального мистецтва	цоколя постаменту скульптури грунту фарбового шару				

## X. СИСТЕМА ОХОРОНИ

а) категорія охорони

союзна	республ.	місцева	не взято
	+		

б) дата і № документа про взяття під охорону

Постанова Ради Міністрів УРСР

від 21.УП.1968 р. № 711

в) границі охорони зони і зони регулювання забудови (короткий опис з посиланням на стверджуючий документ)

Охоронна зона проходить в 15 м від валу городища.  
Зона регулювання забудови проходить в 100 м від валу  
городища.

г) балансова належність і конкретне використання

Користування для ведення фермерського  
господарства Пилипенка Петра Григоровича

д) дата і № охоронного документа

Дата складання паспорта

Паспорт склав Лобай Борис Іванович, науковий  
(прізвище, ім'я та по батькові, посада або професія)

працівник Вінницького краєзнавчого музею

<24> жовтня..... 1984р.



Інспектор по охороні пам'ятників

Чередниченко З.В.

Вінницького обласного  
управління культури

Режим та умови використання і утримання  
пам'яток археології.

та с.Кірово

Пам'ятник - Скіфське городище с.В-Бушинка/Немирівського району Вінницької області перебуває під державною охороною та зареєстрований в Державному списку №687.

При використанні пам'ятки встановлюються наступні умови та режим:

1. Не розорювати зазначений пам'ятник на глибину більше двадцяти сантиметрів на території, позначеній на плані "пашня".
2. Забороняється розорювати вали і зону навколо валів на відстань трьох метрів.
3. Не проводити ніяких земляних та будівельних робіт, як на самому пам'ятнику, так і в межах його охоронної зони ~~сто метрів~~ навколо пам'ятника.
4. Не використовувати пам'ятник як будівельний матеріал, або для інших господарчих робіт та потреб.
5. Не проводити ніяких насаджень на території пам'ятника та його охоронної зони.
6. Забороняти самовільні розкопки пам'ятника, порушників затримувати і передавати до слідчих органів.
7. Терміново повідомляти Управління культури обласної держадміністрації про всяке пошкодження пам'ятника та вживати заходів від дальшого його руйнування.
8. Про випадкові знахідки археологічних речей (черепки стародавньої посуду, кам'яні сокири, ножі, бронзові браслети й інші прикраси, залізні стріли, списи, мечі та ін.) на території пам'ятника негайно повідомляти в управління культури або районний відділ культури обласної та районної держадміністрації.
9. В разі необхідності проведення археологічного дослідження, вилучається із користування будь-яка ділянка Скіфського городища. Користувач попереджується завчасно.
10. Розкопки та розвідки мають право проводити особи, які отримали спеціальний дозвіл на проведення цих досліджень - "Відкритий лист", виданий ІА АН України і Міністерством культури та завізований в обласному або районному виконавчих комітетах Рад народних депутатів.

11. Орендар несе повну відповідальність за збереження та використання пам'ятки в зазначеному режимі. В разі порушення його, пам'ятка буде вилучена із користування згідно діючого законодавства.
12. Пам'ятник археології - Скіфське городище, не може бути переданий у приватну власність і використовується лише на умовах оренди.
13. В разі виникнення нових вимог в режимі утримання та використання пам'ятки, користувач буде повідомлений додатково.

Зав.відділом охорони пам'яток  
Вінницького краєзнавчого музею



Лобай Б.І.

Начальник обласної археологічної  
інспекції



Загоруйко В.Т.

Користувач



Тимченко Т.Т.

Вінницьке обласне управління  
культури облдержадміністрації

ВІННИЦЬКИЙ  
КРАЄЗНАВЧИЙ МУЗЕЙ

287100, м. Вінниця, пл. Музейна, 1



Вінницькое областное управление  
культуры облгосадминистрации

ВІННИЦЬКИЙ  
КРАЄВЕДЧЕСКИЙ МУЗЕЙ

Телефон:  
32-26-71,  
32-26-73.

287100, г. Винница, пл. Музейная, 1

29.X.96 №. 134-10

п.Пилипенку П.Г.

На № \_\_\_\_\_ от \_\_\_\_\_

Прошу надіслати пояснення про причину порушення  
режиму використання землі історико-культурного призна-  
чення "Скіфське городище".

Директор музею

*Л. Р. Карозва*

Л.Р.Карозва

ПРИПИС

22.10.96 р.

Лес 01-38

Орендатору землі історико-культурного призначення  
"Скіфського городища"  
Пилипенку П.Г.

На основі закону Української РСР "Про охорону і використання пам'яток історії та культури" від 13.06.78 р. /ст. 26-27/ відділ охорони пам'ятників археології, історії та мистецтва перевірів правила користування землею на території "Скіфського городища", виявив порушення режиму та умов використання землі історико-культурного призначення /глибока оранка/.

Обласне управління культури, як держорган охорони пам'яток історії та культури, попереджує Вас, що при повторному порушенні режиму використання землі на скіфському городищі буде підняте клопотання про розрив угоди на аренду вищеназваної земельної ділянки.

Начальник управління



*M. Ilychuk*

М.Ільчук



## З О Б О В' Я З А Н Н Я

по охороні археологічного пам'ятника

Некесривеове селідавове гарадове

(назва місцезнаходження пам'ятника)

в м.п. Україна в мірево

(назва колгоспу, установи)

в особі представника директора Писемненка Петра Григорійовича

діючого на підставі рішення районної державної адміністрації

(положення, доручення ким видане, дата, №)

дає це зобов'язання Управлінню культури Викесуько виконкому обласної (міської) Ради народних депутатів про нижчезазначене:

1. Писемненка Петра Григорійовича

(назва колгоспу, установи)

зобов'язується археологічний пам'ятник Некесривеове селідавове гарадове

що знаходиться на території його володіння і перебуває під державною охороною та зареєстрований в Державному списку № 687 зберігати від руйнування та розкрадання, а саме:

- а) не розорювати зазначений пам'ятник;
- б) не проводити ніяких земляних робіт як на самому пам'ятнику, так і в межах його охоронної зони 100 метрів навколо пам'ятника;
- в) не використовувати пам'ятник як будівельний матеріал або для інших господар. потреб;
- г) не проводити ніяких насаджень на території пам'ятника та його охоронної зони без писаної на це згоди;
- д) рішуче забороняти самовільні розкопки пам'ятника, порушників цього затримувати та передавати до слідчих органів;
- е) дозволяти провадити розкопки та розвідки археологічних пам'ятників лише особам, які мають на це спеціальний дозвіл на проведення цих робіт — „Відкриті листи“ видані Інститутом археології Академії наук УРСР і зареєстровані в Міністерстві культури УРСР та завізовані в обласному [міському] або районному виконавчих комітетах Рад народних депутатів;
- ж) стежити за тим, щоб під час археологічних розкопок вживалися необхідні заходи щодо охорони пам'ятника від руйнування та розкрадання, а також після закінчення робіт розкопані ділянки повинні бути засипані експедицією, яка провела розкопки;
- з) терміново повідомити відділ культурно-освітньої роботи про всяке пошкодження пам'ятника та вжити заходів від дальшого його руйнування;
- і) про випадкові знахідки археологічних речей [черепки стародавньої посуду, кам'яні сокири, ножі, бронзові браслети й інші прикраси, залізні стріли, списи, мечі та ін.] на території пам'ятника негайно повідомляти в обласне управління або районний [міський] відділ культури

2. На випадок порушення зобов'язання, внаслідок чого буде пошкоджено частково або повністю пам'ятник, винні в допущенні цього притягаються до відповідальності в кримінальному порядку за пошкодження пам'ятника, що є недоторканим всеародним надбанням.

Охоронне зобов'язання складено в 2-х примірниках.

Юридична адреса Виконавчий офіс Національного архітектурно-історичного заповідника



Підпис керівника Григорук

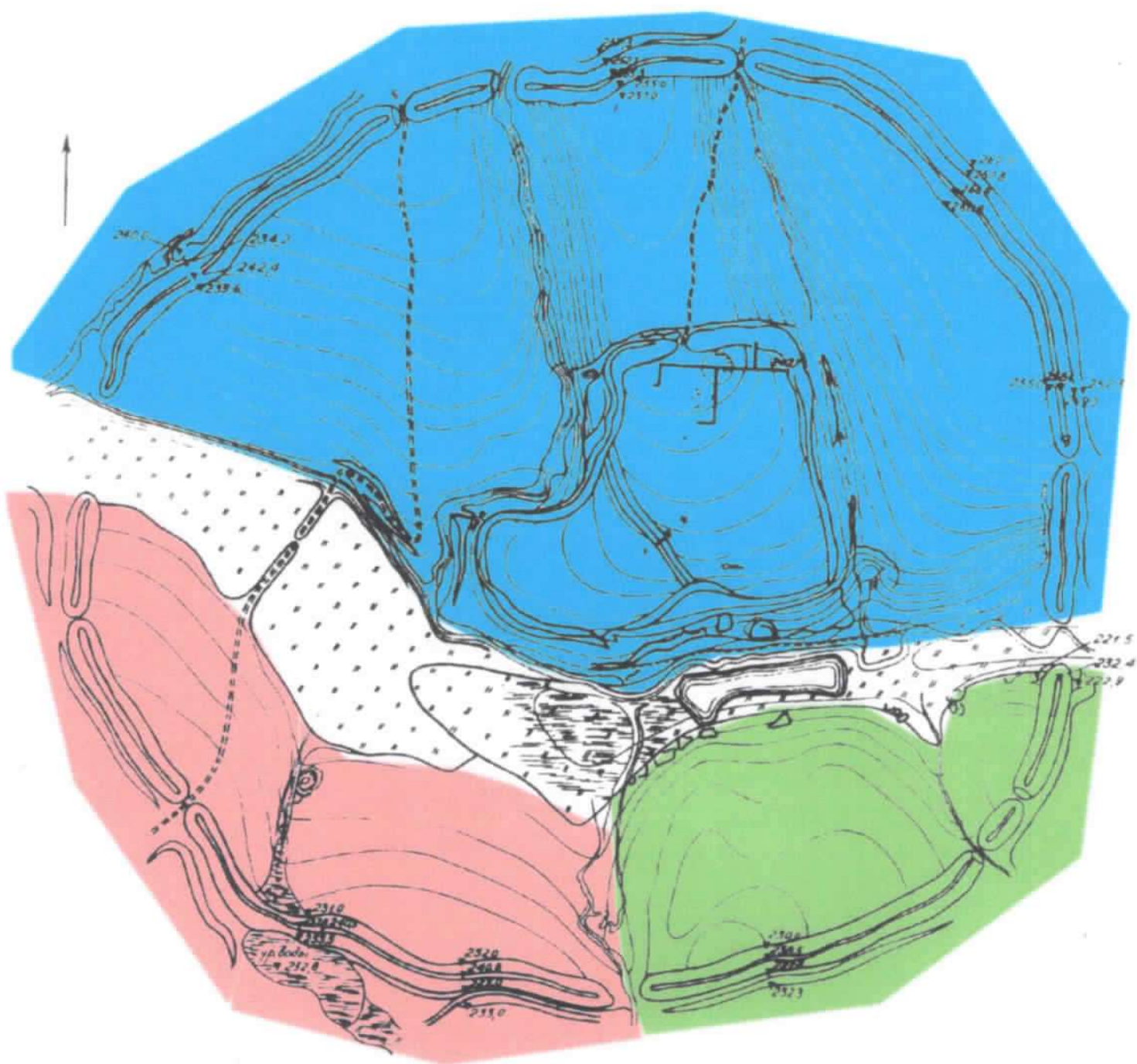
Дата

В складанні зобов'язання брав участь представник управління культури Зісоручинко

Володимир Тихонюк

(посада, прізвище, ім'я та по батькові)





Великобушинська с/р



Зарудинецька с/р



Кіровська с/р



Виготовив	Мазур О.В.		підпис		
				дата	
					2013 р.

Городище скіфської культури VII-IV ст. до н. е.  
с. Сажки Немирівського району Вінницької області

Вигляд з півночі

