

Управління містобудування та архітектури
Вінницької облдержадміністрації

Госпрозрахункове проектно-виробниче
архітектурно-планувальне бюро

Замовлення № 9823

П А С П О Р Т

пам'ятки архітектури
садиби М.І.Пирогове в м.Вінниця
по вул. Пирогова, 155. Охоронний №-Вн/І



м.Вінниця
1928р.

1. Планове завдання спеціально-уповноваженого органу охорони пам'яток історії та культури /архітектури і містобудування/ у Вінницькій області. 3
2. Довідка про авторів та про порядок складання паспорту. 4
3. Облікова форма "Паспорт нерухомої пам'ятки історії та культури" згідно з "Інструкцією про порядок обліку, забезпечення схоронності, утримання, використання та реставрації нерухомих пам'яток історії та культури" /1986р./ 5÷8
4. Випіровка з ген.плану м.Вінниця. 9
5. Випіровка охоронної зони. 10
6. Схематичні обміри об'єкту. 11÷20
7. Фотофіксація об'єкту. 21÷26
8. Додатки істор. 27
9. Акт визначення технічного стану. 28÷29

ЗАТВЕРДЖУЮ

Заступник начальника управління містобудування та архітектури Вінницької обласної державної адміністрації, Головний архітектор області

[Handwritten signature]

В.В.Горбатий

" 14 " жовтня 1998 р.

П Л А Н О В Е З А В Д А Н Н Я

на розробку науково-проектної документації по пам'ятці архітектури

1. О б'є к т садиба М.І.Пирогова
2. А д р е с а м.Вінниця, вул.Пирогова, 155

3. Підстава для видачі завдання, включення в титульний список на паспортизацію пам'яток архітектури

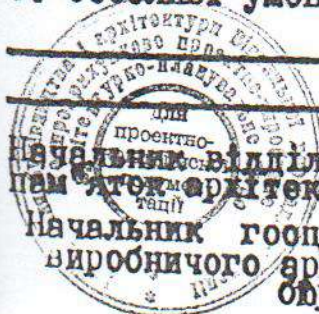
4. Замовник: Управління містобудування та архітектури Вінницької обласної державної адміністрації

5. Проектна організація: Госпрозрахункове проектно-виробниче архітектурно-планувальне бюро при управлінні містобудування та архітектури Вінницької обласної державної адміністрації постанова

6. Категорія охорони Виконкому обласної ради народних депутатів № 492 від 4.12.84 року зібрати/виготовити, розробити /

7. Характеристика плануємих робіт: історичні відомості, схематичні паспортні дані на пам'ятку, обмірні креслення, акт визначення технічного стану пам'ятки містобудування та архітектури, сучасні фото, схему охоронної зони, бібліографічні та архівні джерела - в межах кошторису витрат та в терміни згідно договору

8. Особливі умови дозвіл на виконання робіт оформити у встановленому порядку



Начальник відділу охорони та реставрації пам'яток архітектури і містобудування
Начальник госпрозрахункового проектно-виробничого архітектурно-планувального бюро



[Handwritten signature]
М.С.Кушнір
А.К.Калван

Д О В І Д К А
про авторів складання паспорту

Паспортні дані складені госпрозрахунковим проектно-виробничим архітектурно-планувальним бюро при управлінні містобудування та архітектури Вінницької обласної адміністрації у відповідності з вимогами чинної Інструкції про порядок обліку, забезпечення збереження, утримання, використання та реставрації нерухомих пам'яток історії і культури від 13 травня 1986р. № 203 та планового завдання на розробку науково-проектної документації.

Авторський колектив

Прізвище, ім'я п/б	П о с а д а	Ступінь участі в роботі
Кушнір М.О.	провідний архітектор відділу охорони та реставрації пам'яток архітектури та місто- будування	Відповідальний виконавець
Гриненко В.І.	інженер конструктор II категорії ГІВАПБ	Виконання обмірних креслень
Побережна Л.Г.	ГІІ ГІВАПБ	Виконання креслень

Начальник госпрозрахункового
проектно-виробничого архітектурно-
планувального бюро

А.К.Калван
А.К.Калван



ПАМ'ЯТКИ ІСТОРІЇ ТА КУЛЬТУРИ

УКРАЇНИ

(нерухомі)

Чинна облікова форма
згідно з "Інструкцією
про порядок обліку..."
1986р.

(найменування державного органу охорони пам'яток)

Управління містобудування та архітектури Вінoblдержадміністрації

(найменування регіонального органу охорони пам'яток)

ПАСПОРТ

I. НАЙМЕНУВАННЯ ПАМ'ЯТНИКА Садиба М.І.Пирогова /будинок/

II. ТИПОЛОГІЧНА
НАЛЕЖНІСТЬ

пам'ятник археології	пам'ятник історії	пам'ятник архітектури	пам'ятник монументального мистецтва
-	X	XXX	-

III. ДАТУВАННЯ ПАМ'ЯТНИКА (або дата історичної події з якою пов'язано виникнення пам'ятника — для пам'ятників історії)

1866р.

IV. АДРЕСА ((місцезнаходження) пам'ятника

м.Вінниця, вул.Пирогова, 155

(область, район, населений

пункт, шляхи під'їзду)

V. ХАРАКТЕР
СУЧАСНОГО
ВИКОРИСТАННЯ

за початков. призначен- ням	культурно- освітнє	туристсько- екскурсійне	лікувально- оздоровче	житлові призначення	не викорис- тується
-	музей, бібліот. клуб XXX	XXX	лікарня санатор. б/відп.	установ торгов. промисл. склади	-

Національний музей-садиба М.І.Пирогова

ДОДАТКИ:

Фото загального вигляду —	X
Фото фрагментів —	-
Генплан —	X
Обміри: план —	X
фасад —	
розріз —	X
Схематичний план охоронної зони —	X

VI. ІСТОРИЧНІ ВІДОМОСТІ

- а) для пам'яток археології — історія виникнення, ким і коли проводились розвідки і місце зберігання колекцій
- для пам'яток історії — історія виникнення, коротка характеристика подій і осіб, з якими об'єкт набув значення пам'ятника
- для пам'яток архітектури і монументального мистецтва — автор, будівник, замовник, історія створення

В 1861 році, коли М.І.Пирогову була підписана відставка з посади попечителя Київського навчального округу, він виїхав з Києва і поселився в садибі "Вишня", яку придбав в 1859р. у спадкоємця поміщика А.А.Гріколевського-колезького секретаря І.О.Рожаловського. Вартість маєтку становила 90 тис. карбованців.

Сім'я Пирогових поселилась в старому дерев'яному флігелі, а в 1866 р. переселилась в півтораповерховий будинок з двома колонами, що підпирали ганок, і великою напівкруглою терасою, що виходила в сад. В цьому будинку Микола Іванович прожив до кінця свого життя.

б) перебудови і втрати, що змінили первинний вигляд пам'ятника

на боковому фасаді розширений віконний отвір /довоєнний період/, на стелі коридору встановлені два скляні ліхтарі, які освітили приміщення, /1944р./

в) реставраційні роботи (загальна характеристика, час, автор місце зберігання документації).

В будинку М.І.Пирогова дах двічі перекривався оцинкованим залізом /1968-69, 1998рр./, не міняючи внутрішньої перебудови інтер'єру, зроблене центральне опалення, водопостачання, переобладнано освітлення. Плитка підлога замінена на паркет. Печі в залах музею облицьовані кольоровим кахелем. Переобладнаний ганок перед входом, підлога викладена метлахською плиткою. Реставрована тераса, зроблений ремонт підвального приміщення.

— 7 —

VII. ОПИС ПАМ'ЯТНИКА

а)

для пам'яток архітектури

— основні особливості планувальної композиційно-просторової структури і конструкцій; характер декору фасада і інтер'єрів; наяв живопису, скульптури, прикладного мистецтва; будівельний матеріал, основні габарити

для пам'яток монументального мистецтва

— основні особливості композиційного і колористичного рішення; стиль, матеріал, техніка, розмір.

Одноповерховий садибний будинок з високим цоколем.

Планувальна схема коридорна, в деяких кімнатах — анфіладна.

Освітлення коридору в цокольній частині однібічне, на другому поверсі — двобічне, крім того є два ліхтаря природнього освітлення. В архітектурному рішенні присутні електричні елементи. Ампірні вухаті сандрики над вікнами, класичне рішення входу та карнизів поєднано з елементами модерну тераси та низькою покрівлею.

В інтер'єрах частково збереглась лепніна та розетки люстр.

б) загальна оцінка суспільної, науково-історичної та художньої значимості пам'ятника.

Пам'ятка є характерним прикладом садибної архітектури середини 19 ст. та має домінуюче значення для формування території всієї садиби.

VIII. ОСНОВНА БІБЛІОГРАФІЯ, АРХІВНІ ДЖЕРЕЛА, ІКОНОГРАФІЧНИЙ МАТЕРІАЛ

1. Труды подольского Епархиального историко-статистического комитета, вып. 9. Приходы и церкви Подольской епархии. Кам.-Под., 1901 г.
2. Історія міст і сіл УРСР, Вінн. обл., К., 1972, с. 190.
3. Дом и церковь в с. Вишня П. И. Пирогова, Русская старина 1886, май, СПб., с. 489.
4. Имяние Н. И. Пирогова "Вишня", Винницкого уезда, с. 67.

IX. ТЕХНІЧНИЙ СТАН

		добрий	середній	поганий
Двері та вікна потребують часткової зміни				
для пам'яток архітектури та історії	перегородження		XXXX	
	конструкцій	XXX		
	стіни	XXX		
	покриття			XXXX
	стель			XXXX
	іншоги	XXXX		
в інтер'єрі	декору фасадів	XXX		
	інтер'єрів	XXX		
	живопису	XXX		
для пам'яток монументального мистецтва	скульптури			
	прим. мистецтва			
	декору			
	встановленню			
	скульптури			
	грунту			
	фарбового шару			

X. СИСТЕМА ОХОРОНИ

а) категорія охорони

республ.	місцева
----------	---------

б) дата і № документа про взяття під охорону

XXX

охор. №5 -Вн/І Розпорядження №492 від 4.12.84 р.

в) границі охорони зони і зони регулювання забудови (короткий опис з посиланням на стверджуючий документ)

охоронні зони затверджено розпорядженням голови облдержадміністрації від 29.05.97., №367. Межі зон охорони надаються у доповнення до затверджених рішенням облвиконкому від 16.09.82 №483. Охоронна зона охоплює територію музею-садиби з пішохідною

г) балансова належність і конкретне використання частиною вулиці Пирогова.

музей-садиба Пирогова М. І.

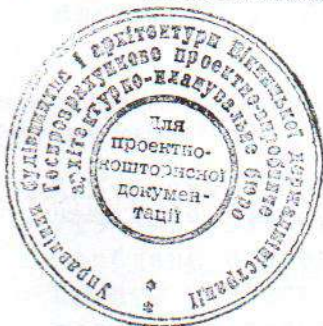
д) дата і № охоронного документа

Дата складання паспорта

15 липня 1998р.

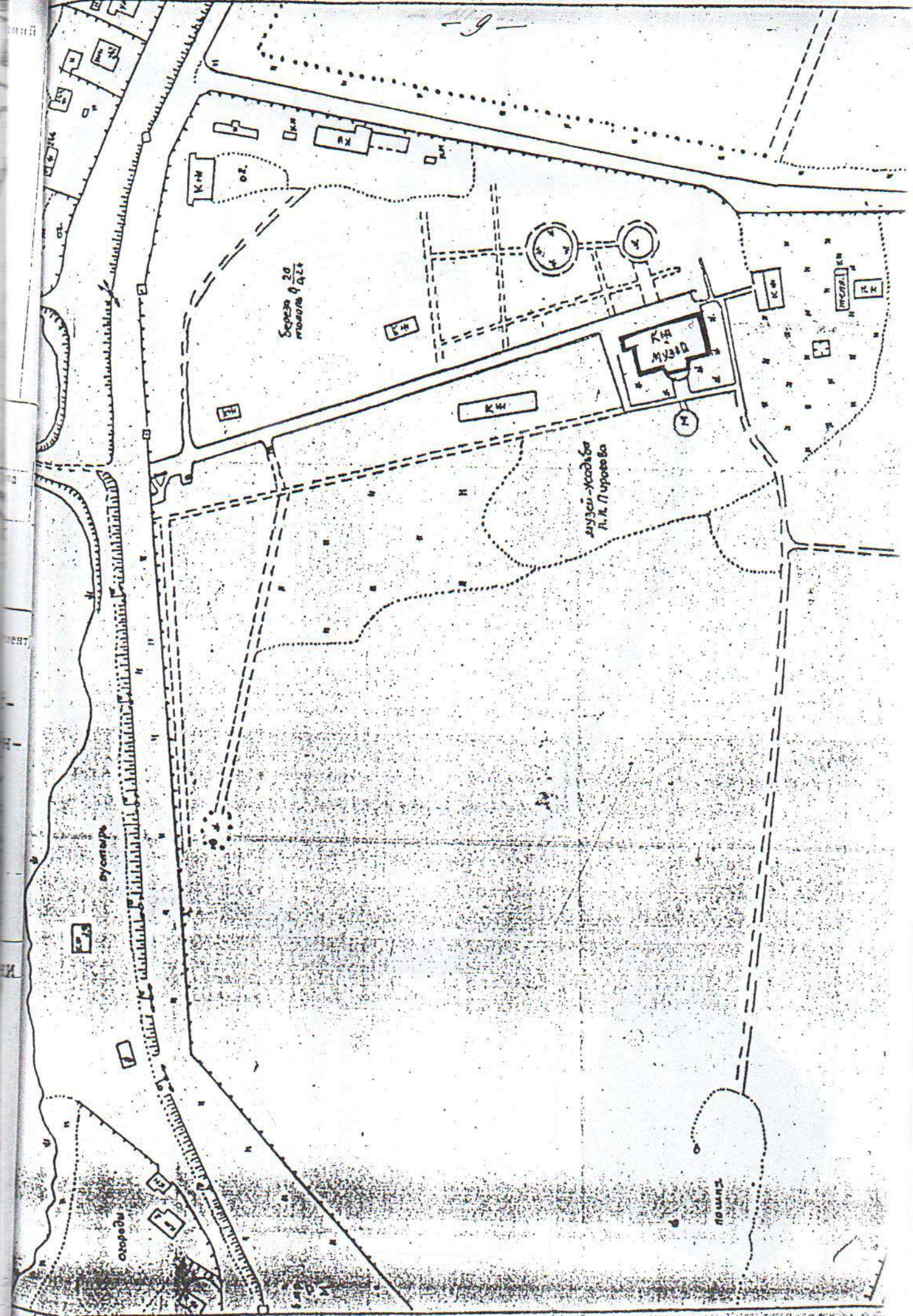
Паспорт склав архітектор відділу па охорони та реставрації пам'яток архітектури та містобудування М.О.Кушнір

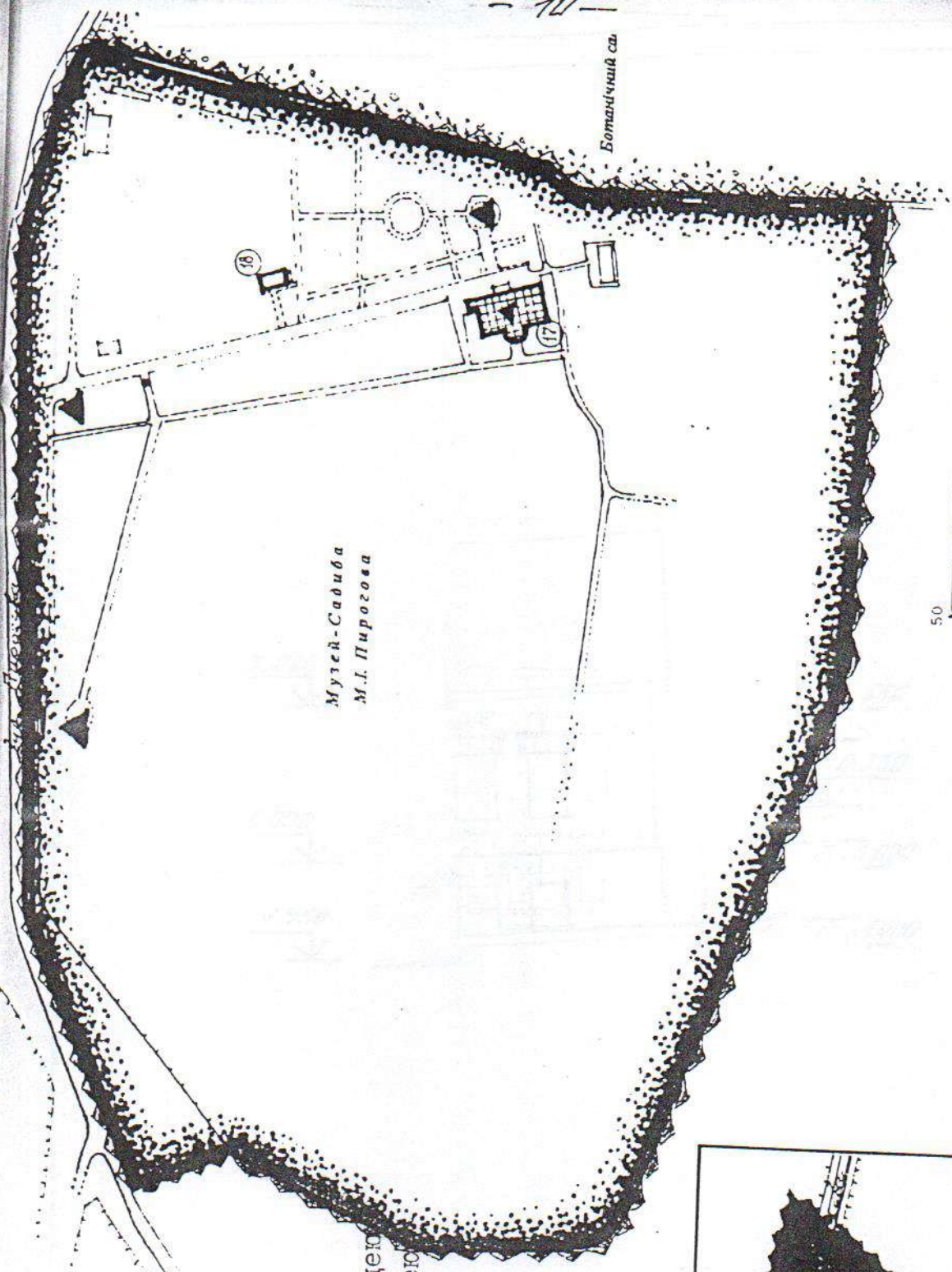
198 р.



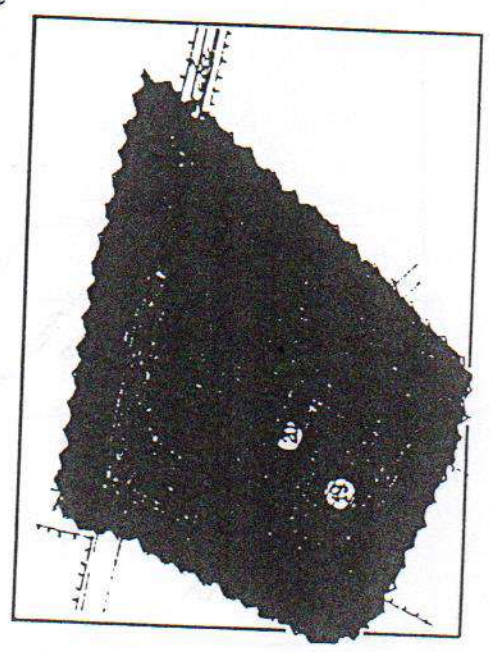
Інспектор по охороні пам'яток







- 17. Садиба Пирогова
- 18. Аптека
- 19. Церква з усипальницею
- 20. Дзвіниця з огорожею

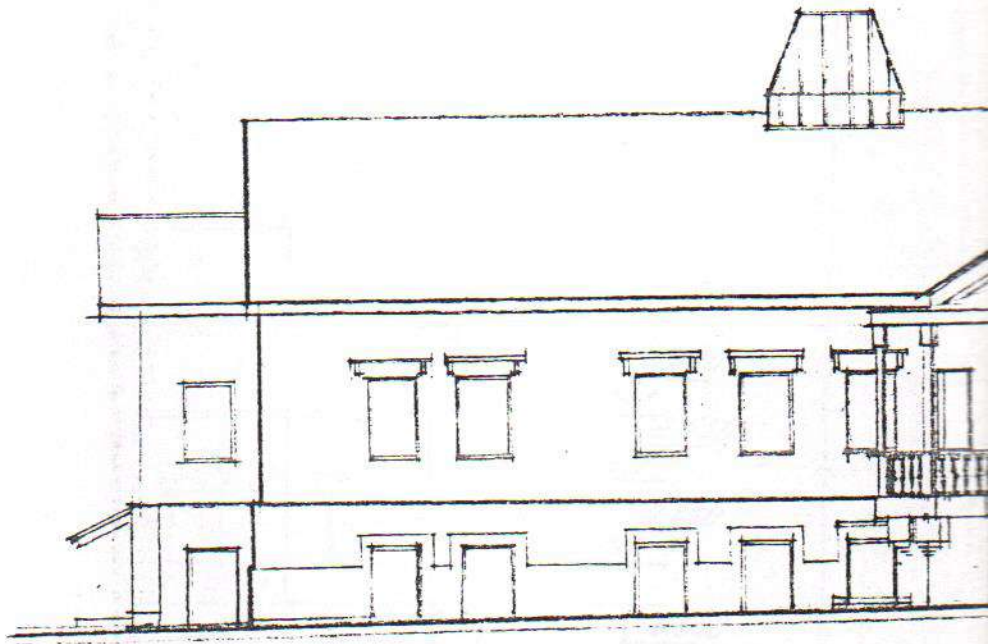


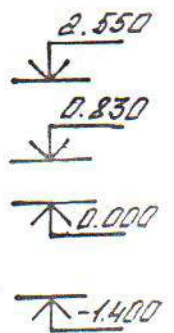
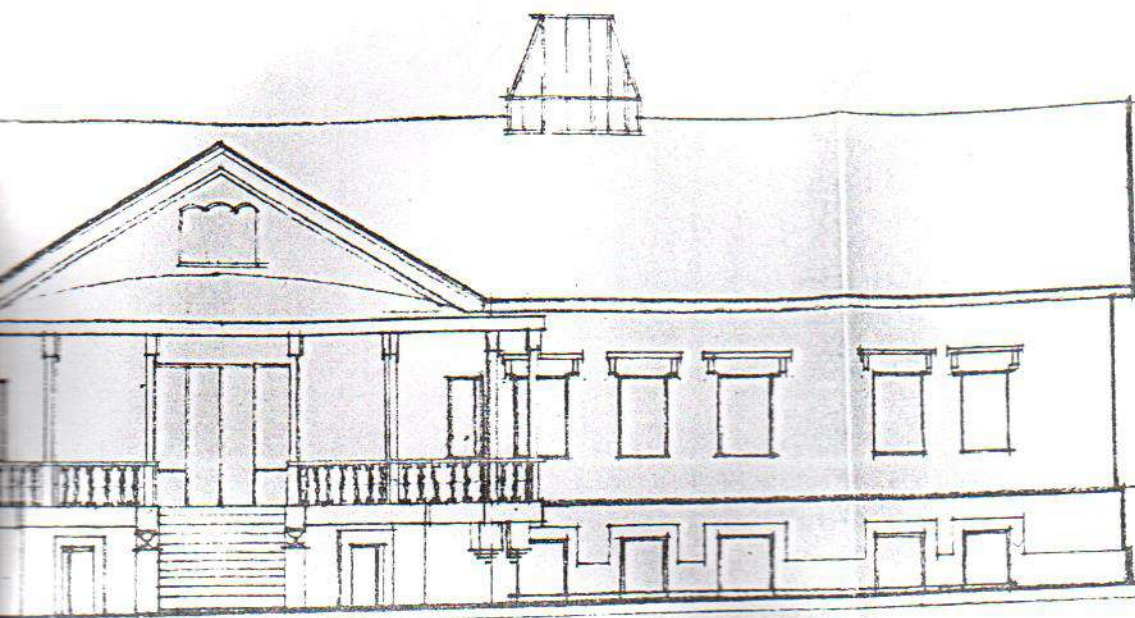
Викопіровка затверджені охоронної зони

3.080
↓

0.000
↓

-1.950
↓





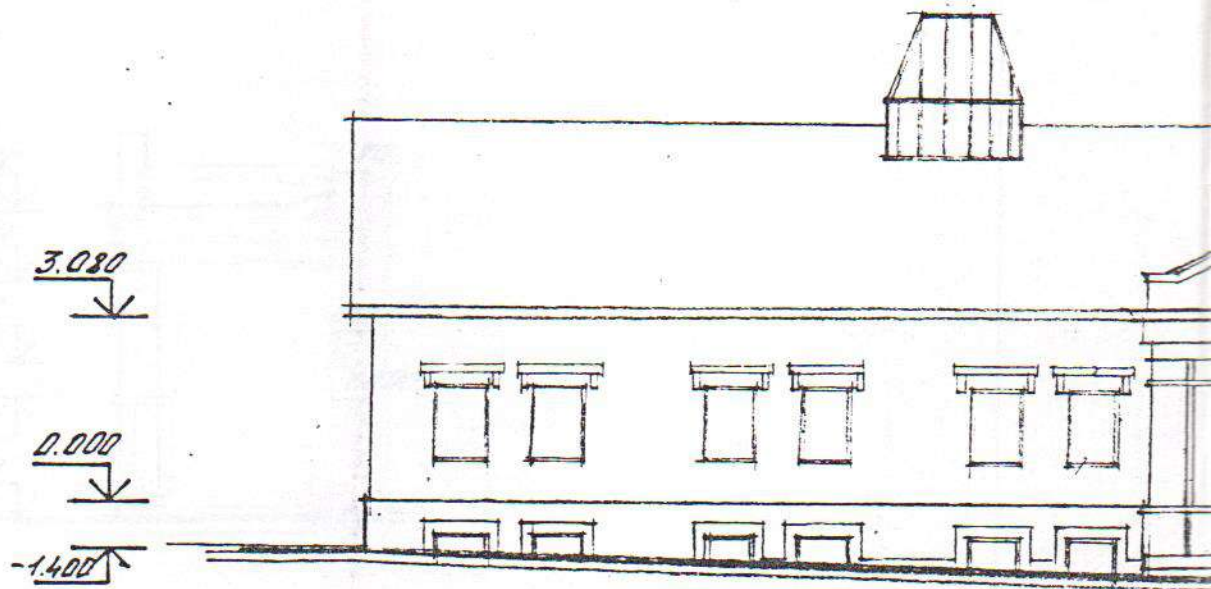
9823

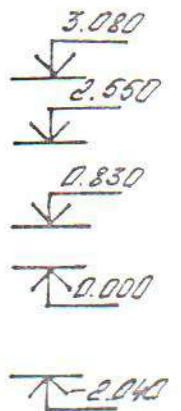
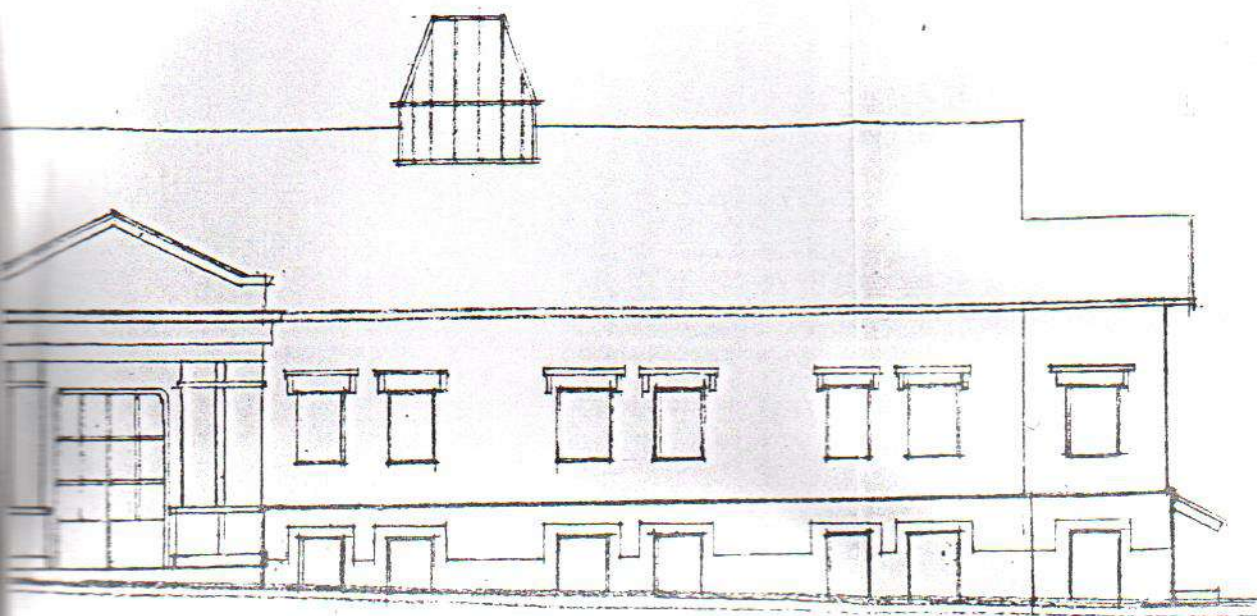
Усадьба Н.И. Пирогова в г. Винница
по ул. Пирогова, 157

Этадия лист Листов

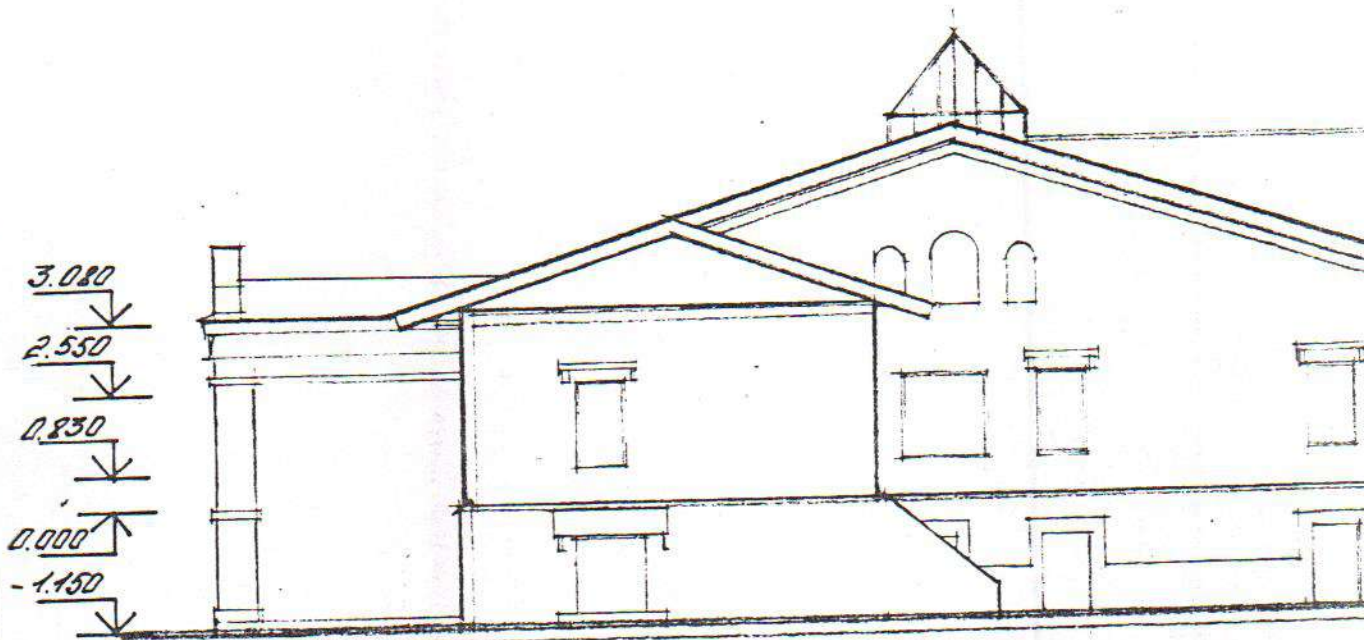
Главный фасад

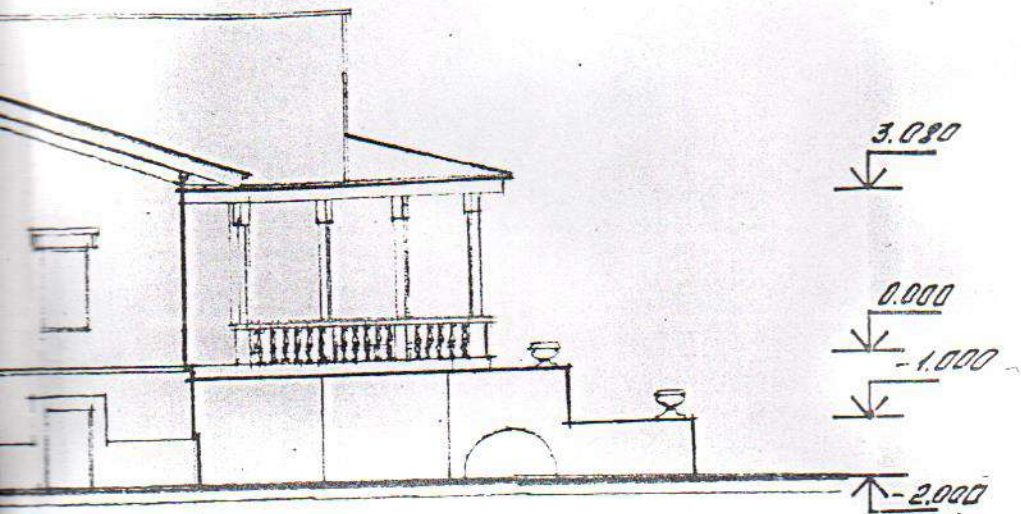
ХПЛАЛБ



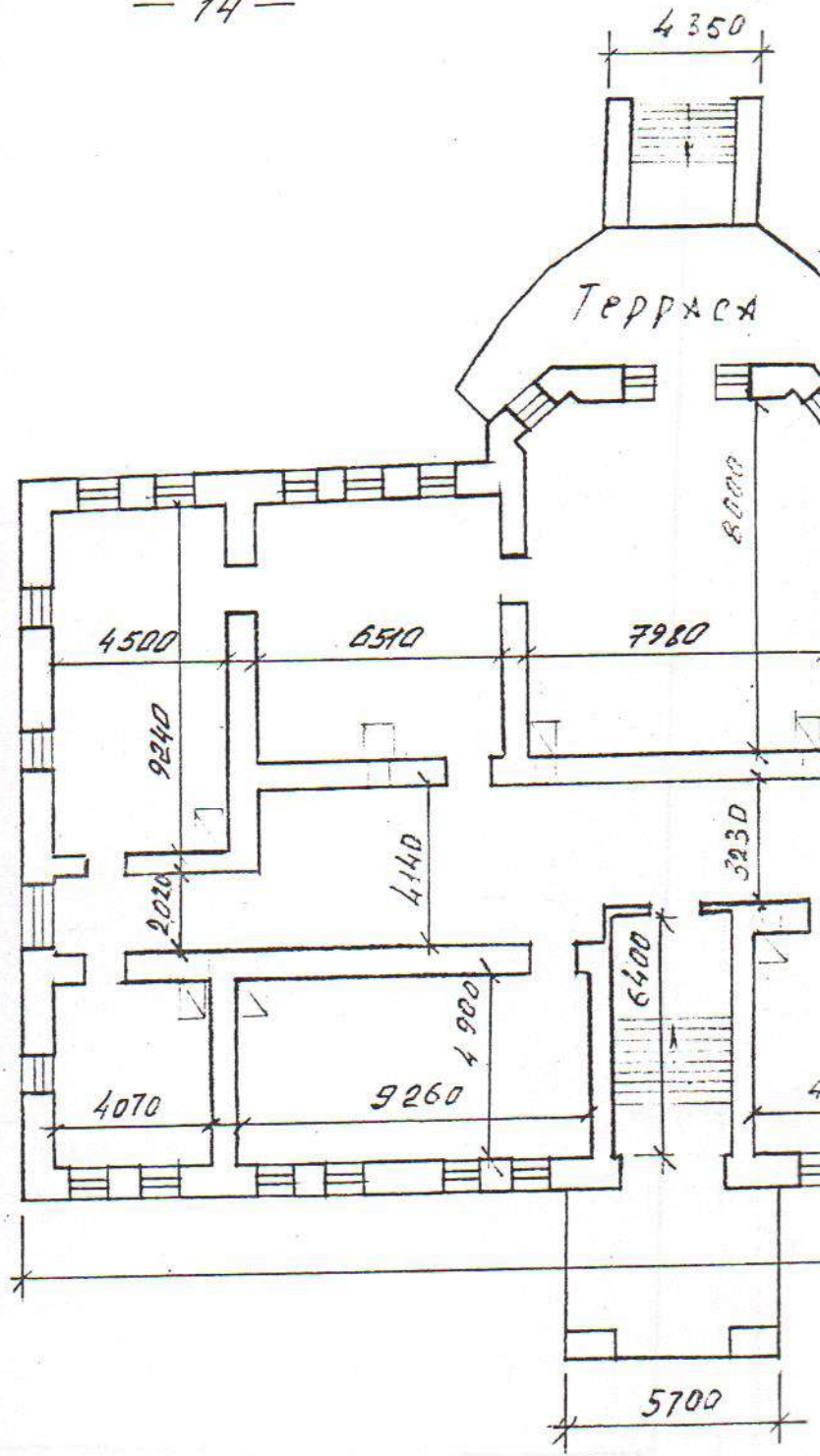


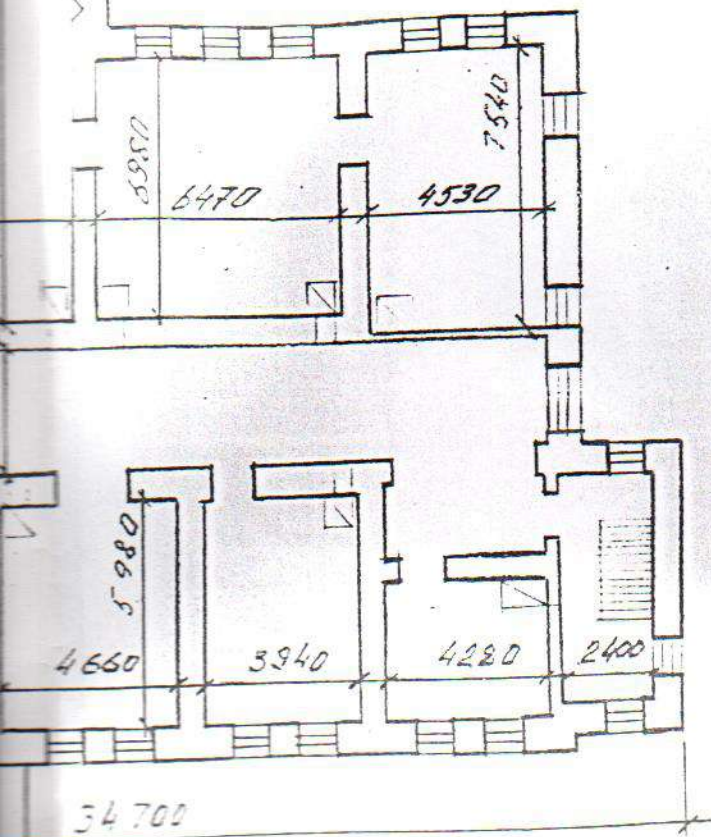
					9823
					Усадьба Н.И. Пирогова в г. Винница на ул. Пирогова, 157
Инж. Кол. Лист. Н.И. Пирогова					
Нам. Воро Калван	Велес	КС			Стария лист
ГМП Подорожна	д. 98				Листов
Инж. Коста Г. Виннико					
Инж. В. Кушниця					
				Дворовой фасад	ХПТАПБ



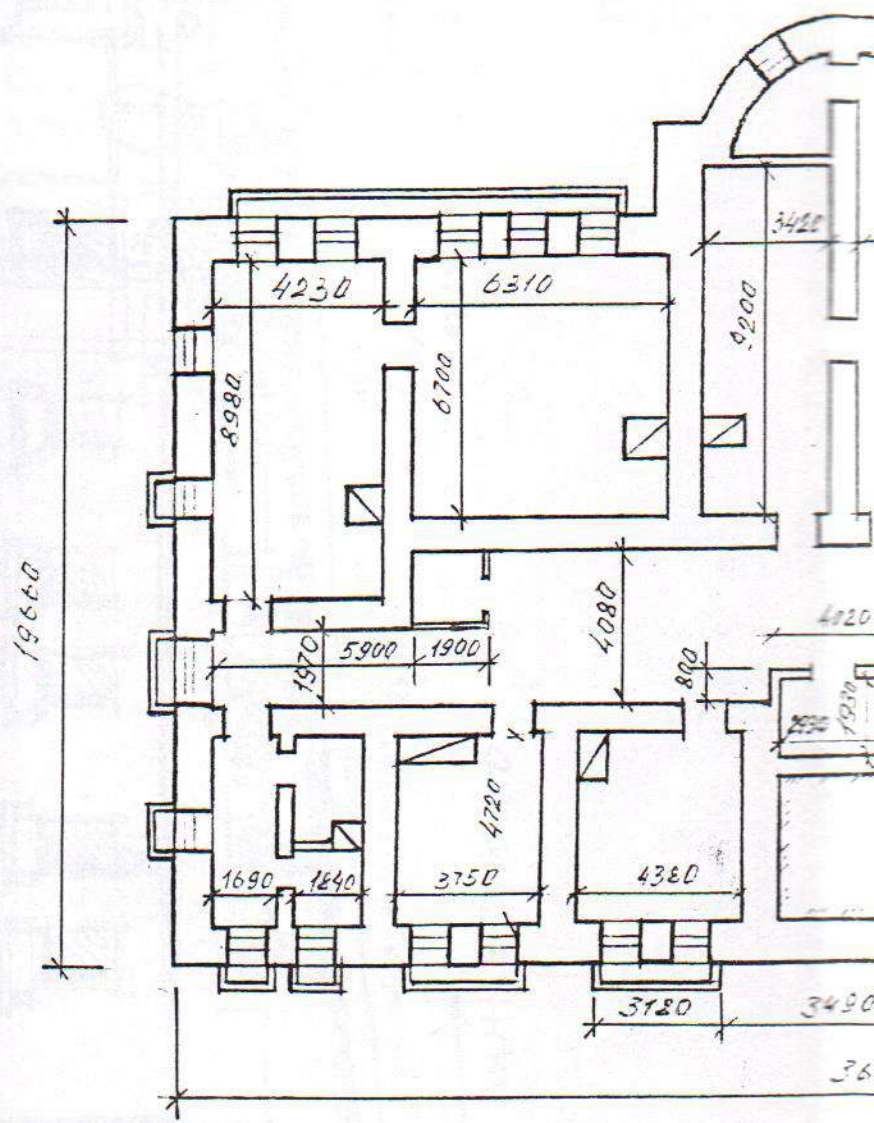


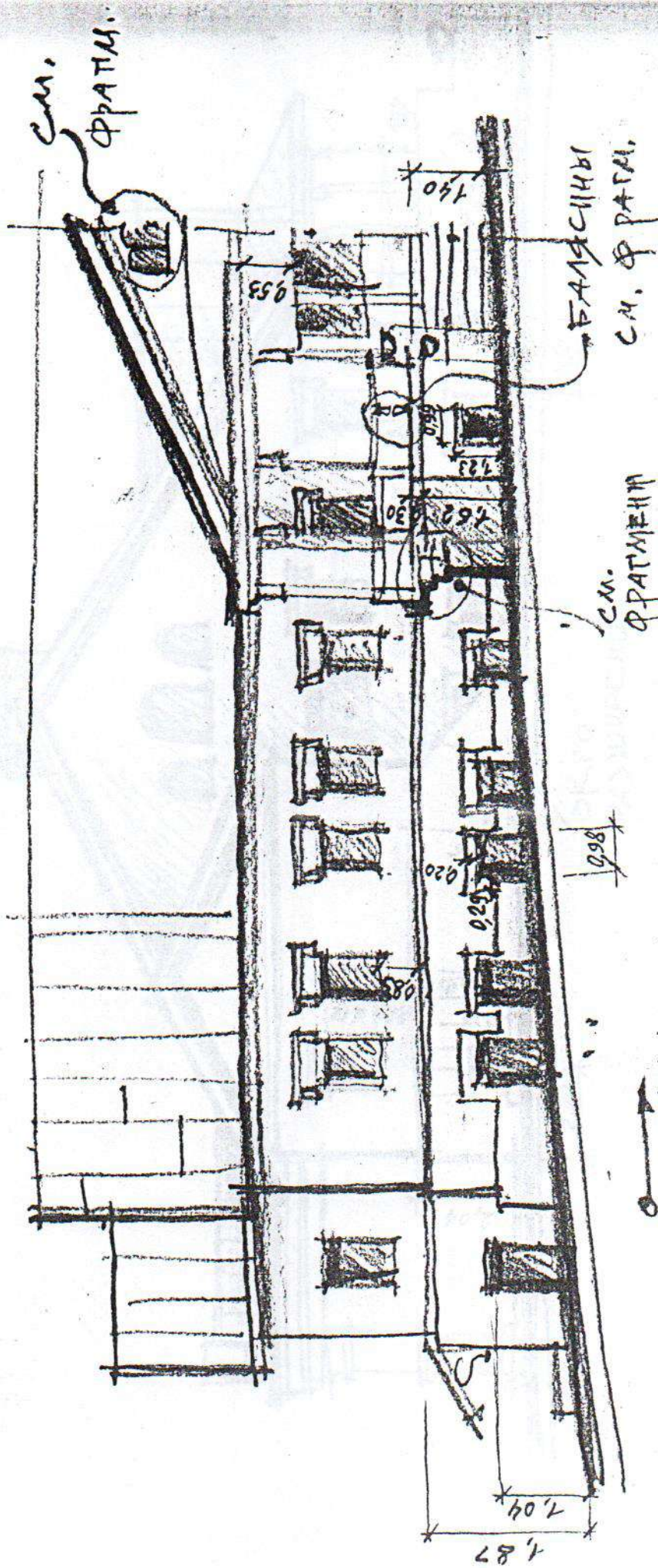
	9823
	Усадьба Н.Н. Пурегова в г. Винница на ул. Пурегова, 157
Инженер	Старший мастер
Архитектор	
Проверенный	
Специалист	
Секретарь	
Бухгалтер	
Складной расход	Х.77А.75



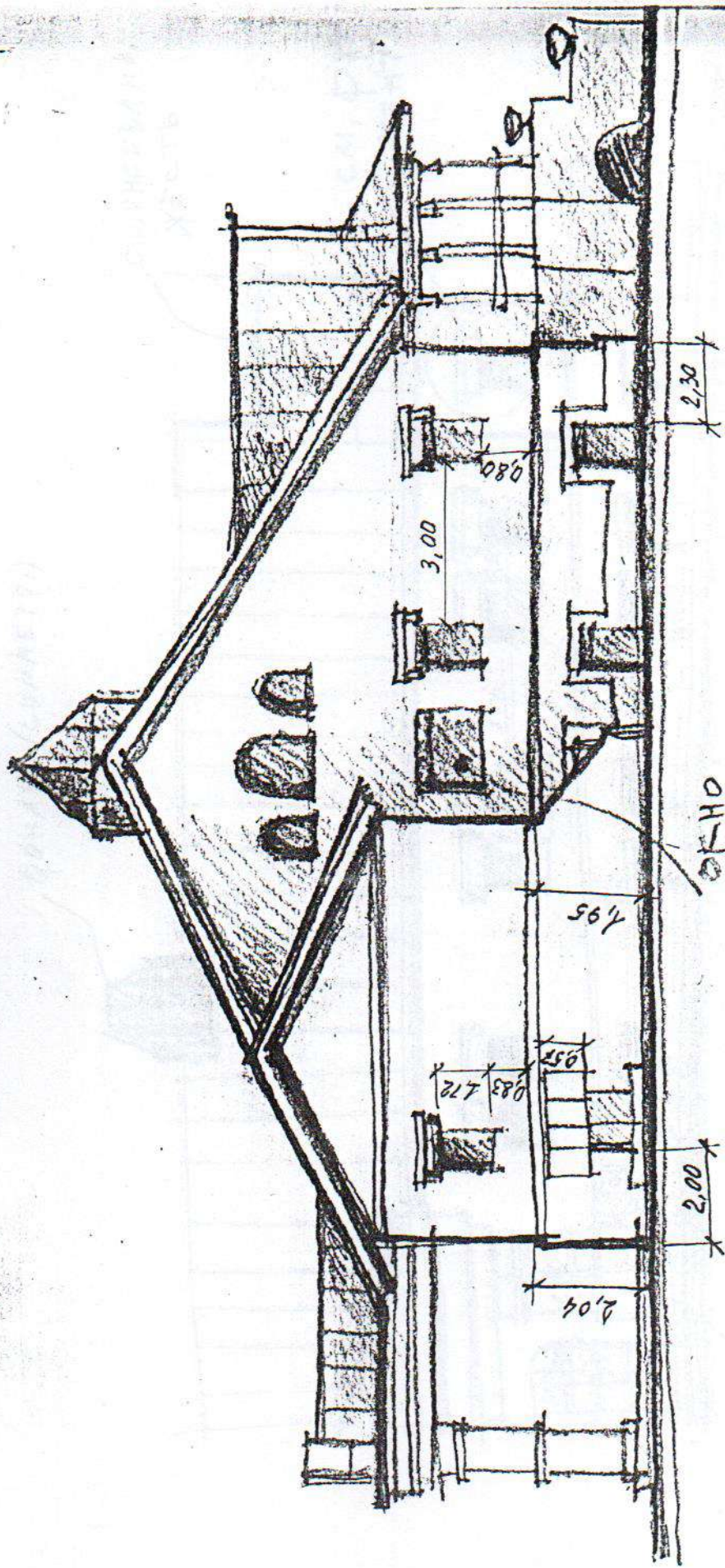


				9823		
				Усадьба Н.И. Пирогова в с. Винница по ул. Пирогова, 157		
СЗМ	КОС	КОС	КОС	Старый	Новый	Новый
КОС	КОС	КОС	КОС			
КОС	КОС	КОС	КОС			
КОС	КОС	КОС	КОС			
План 1-го этажа				Х.П.ПАТБ		





ТИПН. ФАСАД *гир*



ОКНО
РАЗШИРЕНО

ГОРНОИ ПАЧА

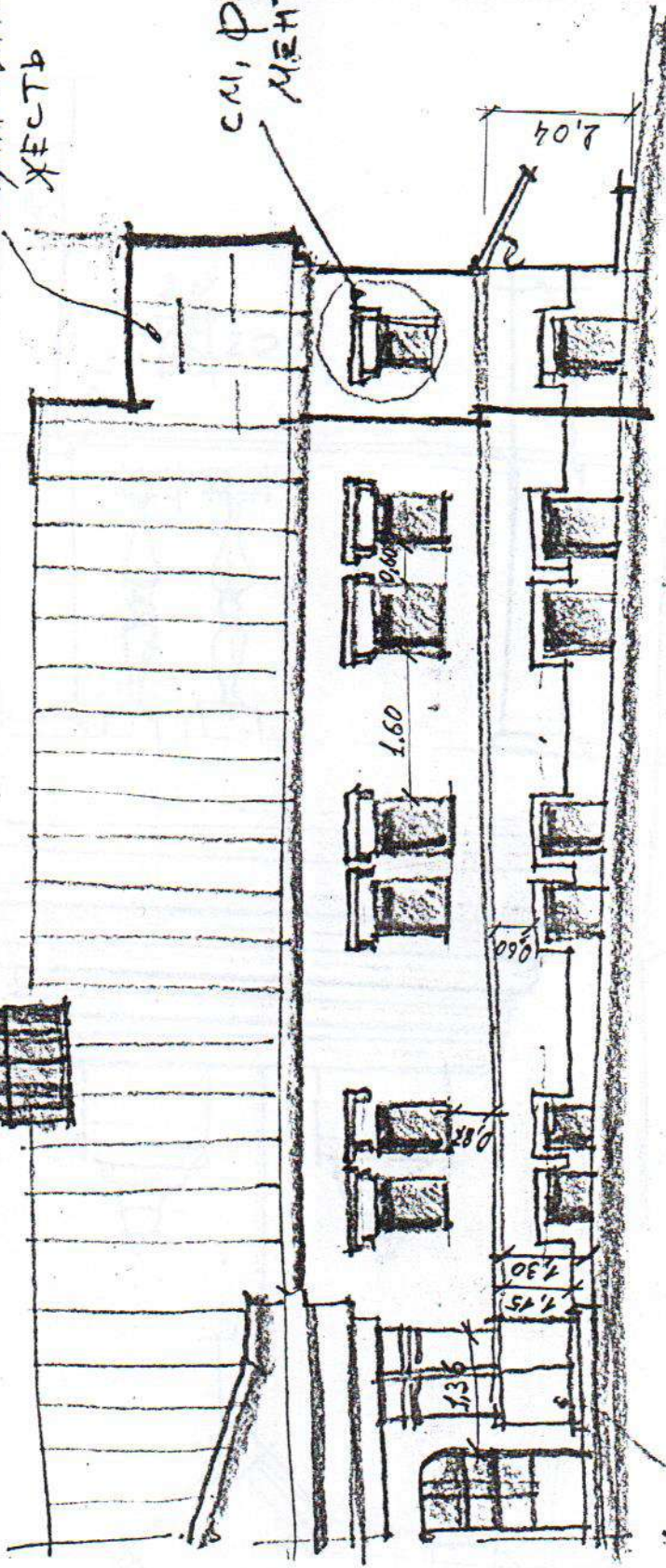
Лист

ФОНАРЬ (СИММЕТР.)



ОЦИНКОВАНА,
ЖЕСТЬ

СИ, ФРАТ
МЕНТ



КОЛОКНЫ
СТАРЕЖНЫЕ
КВАДРАТНЫЕ

СИММЕТРИЧНО

ДВУХСЛОЙНЫЙ ФАСАД

Рис

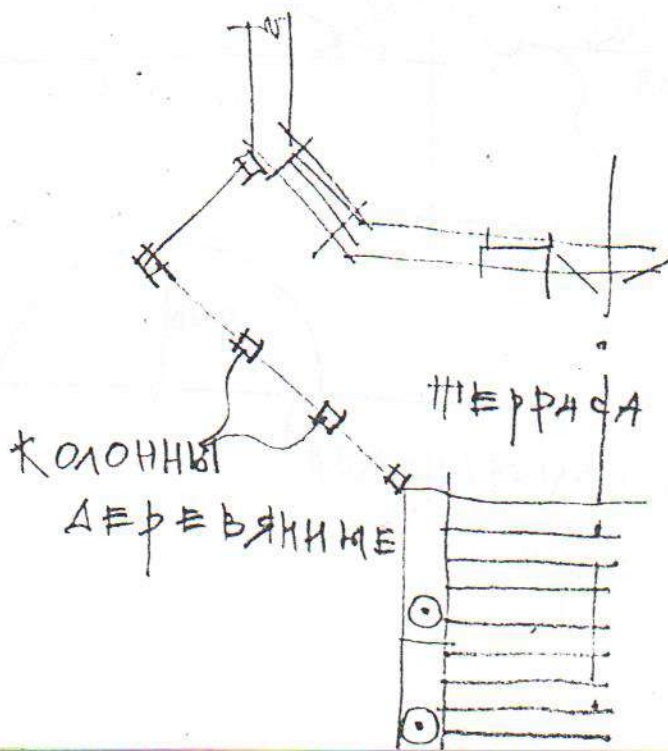
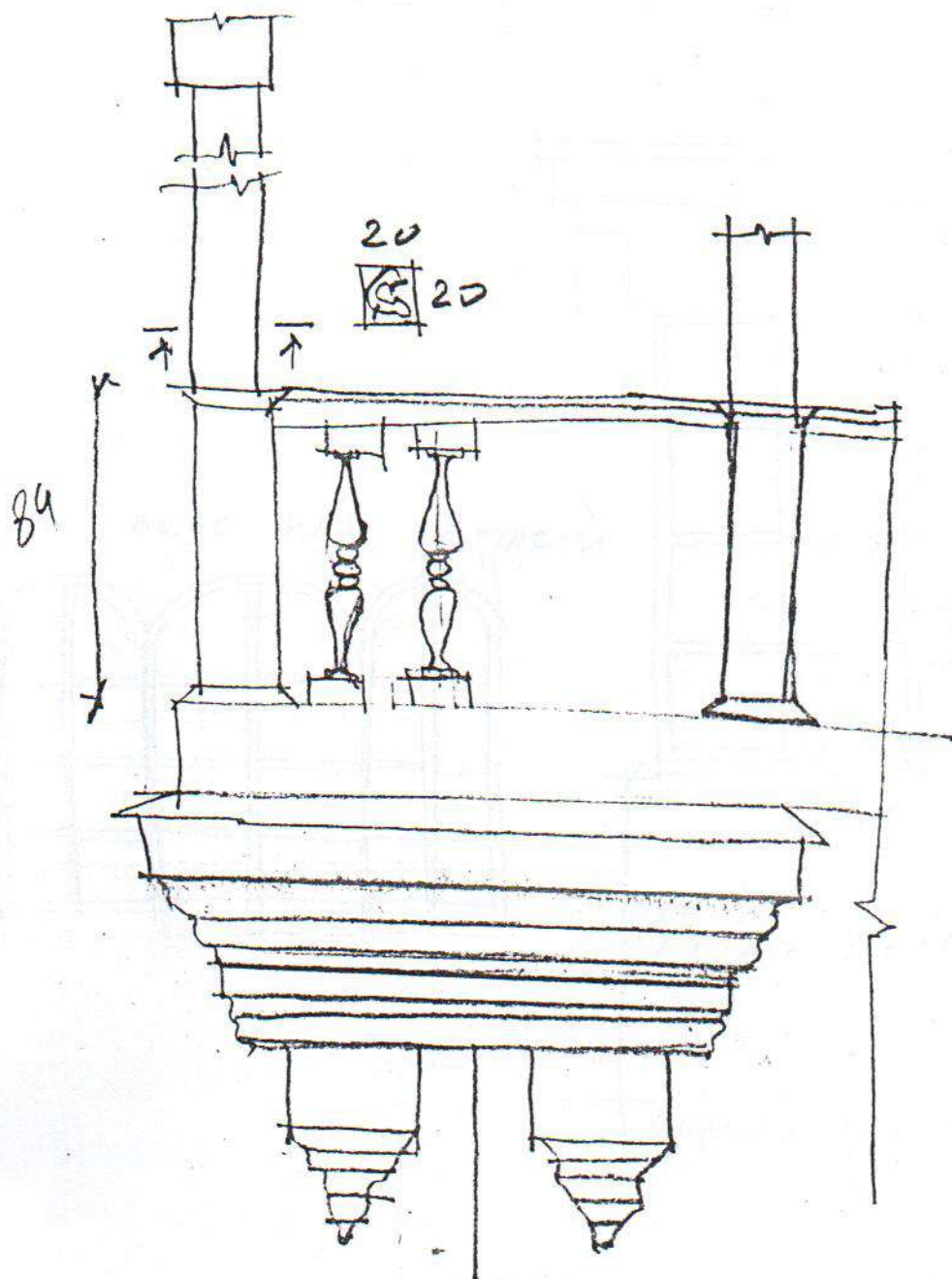
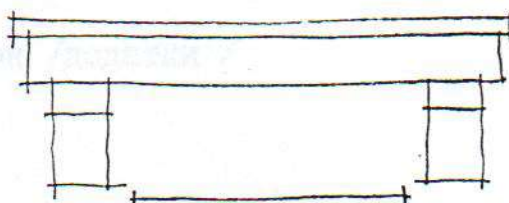
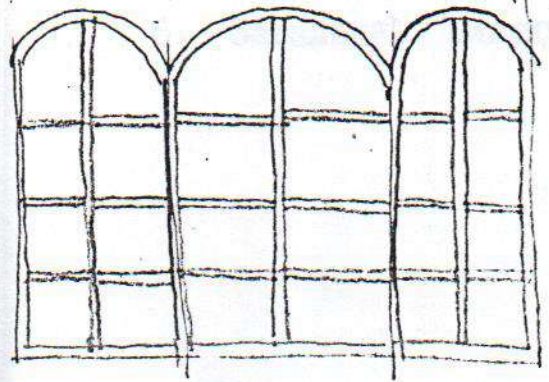


Рис.



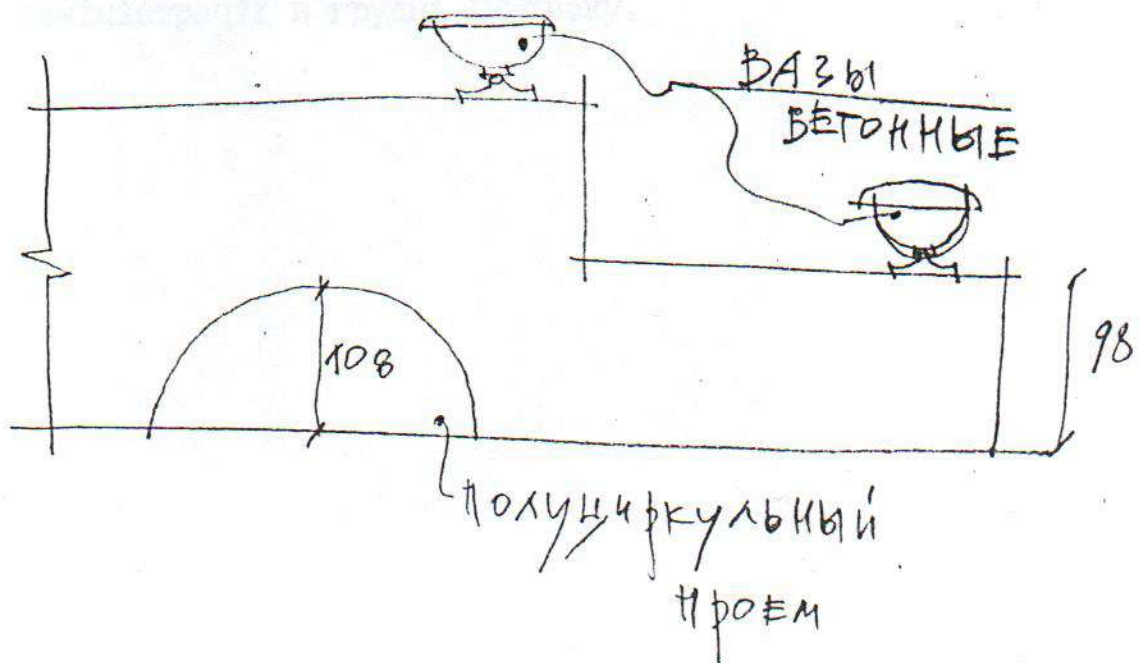
ОКНО НАД ТЕРРАСОЙ



РАМЫ
ДЕРЕВЯННЫЕ
ТРЕБУЮТ
ЧАСТИЧКОЙ
ЗАМЕНЫ

83 (до цоколя)

ЦОКОЛЬ РАЗВЕРСОВКИ



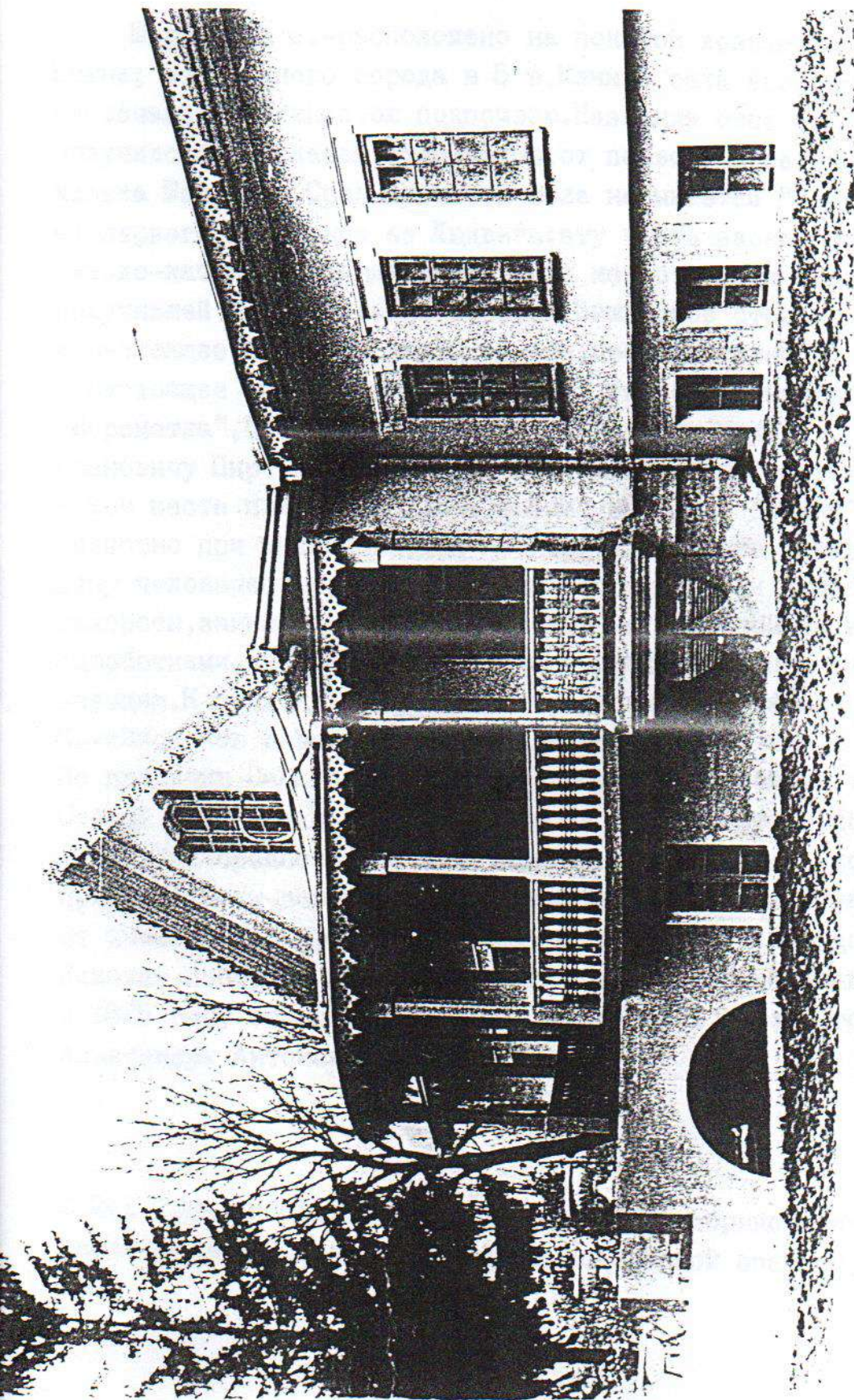
Handwritten signature or initials

ФОТОФІКСАЦІЯ

Перелік фотокарток /додатки /

- 1,2. Головний фасад.
- 3,4. Фрагмент дворового фасаду.
5. Боковий фасад.
6. Загальний вигляд бокових фасадів.

Фотофіксацію виконано госпрозрахунковим проектно-виробничим архітектурно-планувальним бюро при управлінні містобудування та архітектури Вінницької обласної державної адміністрації в грудні 1998 року.



Шереметка с.—расположено на покатой возвышенности к речке Вишне; от уездного города в 5 в. Климат села здоровый; почва супесчаная, с глинистой подпочвой. Название свое с. Шереметка получило, по рассказам старожил, от первого поселенца ее, казака Шереметы. Средняя часть села называется "Людвиковкой"—от первого поселенца ее Людвиг; эту часть заселяют крестьяне римско-католики. Нижняя часть села известна под именем "Вишни", получившей свое название от реки Вишни, обе стороны которой и в настоящее время окружены садами, преимущественно вишневыми. В настоящее время название "Вишня" вытеснило название прихода "Шереметка", благодаря знаменитому хирургу-педагогу Николаю Ивановичу Пирогову, купившему это имение и поселившемуся именно в том месте прихода, которое носило название "Вишня" и стало известно при жизни Николая Ивановича Пирогова всему страждущему человечеству, а ныне и всей Росгии. Жители прихода крестьяне-малоросы, занимающиеся преимущественно земледелием и отхожими заработками на свекловичных плантациях и ближних сахарных заводах. К приходу с. Шереметки приписана д. Сабаров с Чудо-Михайловскою деревянною церковью, построенною еще в 1731 г. По преданию, Сабаров был некогда город, разрушенный татарами. Старый храм прихода, во имя Покрова Божьей Матери, построен в 1784 г. на средства помещика Апплянария Греколевского и местных прихожан; храм—деревянный и такая же колокольня, стоящая отдельно от храма. Новый храм каменный, в честь святителя Чудотворца Николая, построен на кладбище на могиле Николая Ивановича Пирогова в 1885 году тцанием и на средства супруги покойного—Александры Антоновны Пироговой.

С. 221 Труды подольского Епархиального историко-статистического комитета, вып. 9. Приходы и церкви Подольской епархии. Кам.-Под., 1901.

Управління містобудування

(найменування державного
та архітектури

органу охорони пам'яток
Вінницької облдержадміністрації
(містобудування архітектури)

Податок

~~до оренди~~ ~~оренди~~ ~~до оренди~~
~~до оренди~~ ~~оренди~~ ~~до оренди~~
~~зобов'язання~~ ~~паспорту~~ N _____
16 грудня 8

А К Т

технічного стану пам'ятки містобудування
та архітектури і визначення плану робіт
по пам'ятці та благоустрою її території

місто(снт.) м.Вінниця " II " грудня 1998 р.

Ми, що нижче підписались,
Представник державного органу охорони пам'яток архітектури Управління місто-
будування та архітектури Вінницької облдержадміністрації

провідний архітектор відділу охорони та реставрації пам'яток
(посада, прізвище, ім'я та по батькові)

архітектури і містобудування управління містобудування та
архітектури Вінницької облдержадміністрації
Кулнір М.О.

з однієї сторони, і представники користувача **музей-садиба М.І.Пирогова**

(найменування підприємства, установи, організації, яка використовує пам'ятку
директор Собчук Г.С.
посада, прізвище, ім'я та по батькові)

з другої сторони, склали цей акт у тому, що цього числа нами проведений тех-
нічний огляд пам'ятки містобудування та архітектури _____

музей-садиба М.І.Пирогова, м.Вінниця, вул.Пирогова 155, ох. № Вн/І
(назва та адреса пам'ятки, охоронний номер)

яка охороняється державою, передається (знаходиться) по охоронно-орендному
договору (охоронному договору, охоронному зобов'язанню)

(не потрібне закреслити)

в користування **музей-садиби М.І.Пирогова**

(найменування користувача пам'ятки)

В результаті огляду пам'ятки встановлено:

1. Технічний стан пам'ятки
1. Загальний вигляд пам'ятки

~~Одноповерховий садибний будинок з високим цоколем. Планувальна
схема коридорна, в деяких кімнатах анфіладна. Освітлення коридору в
цоколі-однобічне, другого поверху-двобічне з два зовнішніх ліхтаря
природнього освітлення. В архітектурному рішенні є елементи еkleктики.~~

(в пункті дається коротка характеристика стану будинку або комплексу, як па-
м'ятки архітектури, в цілому, довідка про дату та історію його спорудження)

2. Стан зовнішніх архітектурно-конструктивних елементів пам'ятки:

а) загальний стан добрий

б) фундаменти добрий

в) цоколи і відомостки коло них добрий /асфальтобетонні/

г) стіни добрий /цегляні тиньковані/

д) перекриття: плоскі, склеписті і купольні та інші задовільний
/ по дерев'яних балках /

е) дах: крокви, лати, покрівля, водостічні желоби і труби добрий
/крокви дерев'яні/ желоби і труби в доброму стані

є) бані, шатри, їх конструкція і покриття ліхтарі природнього освітлення

ж) зовнішнє декоративне оздоблення, облицювання, пофарблення, прикраси, ліплення, скульптура, живопис на фасадах фасади тиньковані, стан добрий, тягнуті карнізи та сухарики у доброму стані.

Огорожа навколо садиби незавершена.

3. Стан внутрішніх архітектурно-конструктивних і декоративних елементів пам'ятки:

а) загальний стан добрий

б) міжповерхові перекриття, підлоги, стелі задовільний
/по дерев'яних балках/

в) стіни, їх стан, пофарблення добрий /тиньковані/

г) стовпи, колони ---

д) двері і вікна задовільний /дерев'яні/
вікна частково потребують заміни

е) сходи потребують ремонту

є) наличники і карнізи тягнуті карнізи /задовільний/

ж) штукатурки добрий

з) ліпні і скульптурні та інші декоративні прикраси ---

4. Живопис (рукописний і станковий) ---

Представник органу
М.П.



Представник користувача
М.П. Маш