

ОБ'ЄКТИ КУЛЬТУРНОЇ СПАДЩИНИ

Вінницька область



ПАСПОРТ

Найменування об'єкта	Флігель палацу комплексу споруд садиби в П'ятничанах
Вид	пам'ятка архітектури
Тип	споруда
Категорія пам'ятки	національного значення
Дата утворення об'єкта	1752-1781 рр.
Місцезнаходження об'єкта	м. Вінниця, вул. Мічуріна, 32

ПАСПОРТ

об'єкта культурної спадщини

Флігель палацу

(найменування об'єкта)

вид	тип	категорія пам'ятки
Архітектура	споруда	національного значення

1. Дата утворення об'єкта:

1752-1781 рр.

2. Місцезнаходження об'єкта:

Україна, м. Вінниця, вул. Мічуріна, 32

3. Охоронний № пам'ятки:

958/2

4. Дати і № рішень, відповідно до яких об'єкт узятий на державний облік та визначено категорію пам'ятки:

Постанова Ради Міністрів УРСР від 06.09.79 р. №442

5. Наявність охоронних дощок, охоронних знаків, інших інформаційних написів, позначок:

Відсутні

6. Власник:

Власність територіальних громад області, Вінницька обласна Рада
21100 м. Вінниця, вул. Соборна, 70: тел. (0432) 61-44-41, факс (0432) 53-00-54;
електронна пошта: voblrada@svitonline.com

7. Користувач:

Вінницький обласний клінічний високоспеціалізований ендокринологічний центр
21010, м. Вінниця, вул. Мічуріна, 32, тел. 61-17-36, e-mail: endo@ukr.net

8. Охоронний договір:

Від 03.02.2017 № 2 Арх

9. Функціональне використання:

Сучасне	первісне	інші (протягом часу існування об'єкта)
Лікувально-оздоровче, господарче	Оборонне, житлове, господарське, рекреаційне	Оборонне, житлове, господарське, рекреаційне, лікувально-оздоровче

10. Історичні дані про об'єкт:

На північному боці садиби по проекту Доменіко Мерліні, головного королівського архітекта Станіслава – Августа, було збудовано архітектурний комплекс парадного в'їзду – флігеля, так званої кордегардії (приміщення для караулу, який охороняє ворота фортеці). Вона являла комплекс, у складі якого були будівля зі склепінчастою брамою, двома прилеглими до неї приміщеннями та невеликою округлою двоповерховою баштою ліворуч. З ім'ям Доменіко Мерліні деякі дослідники пов'язують і існуючу на західному боці садиби Триумфальну браму (кін. XVIII-поч. XIX ст.), яка зафіксувала історичний факт подорожі короля Станіслава – Августа по Україні у 1781р. та, ймовірно, була побудована разом зі флігелем.

Як свідчить літографія за малюнком Н.Орди та світлина перед 1914р., П'ятничанський замок являв собою розповсюджену в перехідний період від бароко до класицизму композицію з симетричних об'ємів, що убувають до країв. В центрі композиції знаходився трьохповерховий корпус палацу. Вертикальна вісь симетрії всього замку принадала на простінок. Між ризалітами розміщувалась лоджія на колонах, ритм яких продовжувався в напівкруглих крилах, що пов'язували центральну будівлю палацу з двоповерховими флігелями. У плані ансамбль мав вигляд сильно розімкнутої підкови перед круглим газоном. Центральна вісь композиції фіксувалась дорогою, що вела до господарського двору. Навпроти головного корпусу замку, на відстані близько 250 м від нього, знаходився флігель (кордегардія). Він складався з двоповерхової частини, що використовувалась як житлова і двох вельми видовжених одноповерхових бічних крил. В одному з них розташовувалась в'їзна брама. Дорога, що проходила через неї, провадила до найближчого фільварку і далі, до Чорного лісу.

Під час II етапу (кін. XVIII ст. - сер. XIX ст.) перебудови палацу в стилі класицизму, у приміщеннях кордегардії теж відбулись зміни: до склепінчастої брами додано другий поверх і крила в два боки на стайні для 34 коней. Кругла башта стає голуб'ятнею;

Далі по Здзіславу Грохольському, стаття «П'ятничани» («Pamiętnikijowski», t. III, Лон., 1966), (дослівно курсивом):

«... У стайні, крім численних упряжок і сідел, які використовувалися з давніх часів, зберігалися ще упряж і хомути з накладними срібними гербами. Так само мала свою музейну частину й возівня: старосвітські брочки й карети, що висіли причеплені пасами до високих напівресорів, зі сходинками, що склалися з трьох частин і опускалися, на колесах мало не двометрового діаметра. Ці карети возили п'ятничанських дідичів у закордонні вояжі до Рима, до Парижа... У діючій частині возівні стояли чотиримісні карети, коляски, колясочки, двоколки, брочки, тарантаси, мисливські вози й візки, а також сани різних типів — загалом понад сорок штук. А так як в одному кінці будинку були також в останні роки й автомобілі та обладнані для них гаражі, довга замкова возівня з десятьма двостулчастими дверима - брамами, набитими цвяхами ручної роботи, містила цікаве хронологічне зібрання всіх транспортних засобів з останніх кількох століть».

Після 1914р. праве (східне) крило флігеля палацу було знесене.

У ніч з 17 на 18.01.1918 р. внаслідок пожежі цілком були зруйновані флігелі та галереї, що з'єднували флігелі з палацом.

1960-ті рр. – влаштування на території садиби різних лікувально-оздоровчих закладів: більшу частину садиби займає обласний ендокринологічний диспансер. У будівлі флігеля палацу розміщується денний стаціонар Вінницького обласного ендокринологічного диспансеру. До його лівого (західного) крила в другій половині ХХ сторіччя було прибудовано декілька прибудов, які не відповідають стилістиці пам'ятки. Дахи над лівим крилом та над північною частиною колишнього центру були перебудовані. З півночі – незавершена прибудова (тільки стіни).

11. Відомості про сучасний стан об'єкта:

<p>Розташування об'єкта і його роль у навколишньому середовищі</p>	<p>Флігель палацу - частина парадного в'їзду, що збереглась до сьогодні (так звана кордегардія) є складовою частиною архітектурно-ландшафтного «Комплексу споруд садиби у П'ятничанах», який розташований на території міста Вінниці, у її північній частині, в мікрорайоні П'ятничани за назвою історичної місцини колишнього села. Архітектурна композиція палацу визначила планувальне рішення парадного двору включно з архітектурним комплексом головного в'їзду, що підкреслювало парадність самого архітектурного образу садиби.</p> <p>Знаходиться флігель палацу в її північній частині навпроти головного корпусу замку (сучасний адміністративний корпус) на відстані близько 250 м від нього, в парадній або репрезентаційній зоні відповідно до функціонального використання та зонального розподілу території садиби. Об'єднує парадний в'їзд та палац головна променева алея.</p>
<p>Ландшафт</p>	<p>Територія садиби розташована на підвищеній частині місцевості і має складний рельєф. Підвищення спостерігаються з південної, північної і частково східної сторін, а падіння рельєфу – в бік заходу. Ландшафтна зона садиби розташована на пересіченому рельєфі положистого схилу з невеликими рукавами балок. Вздовж всього південного боку схил прорізаний великою балкою. Частину балки займає став. Особливість об'ємно-планувальної композиції ландшафтної зони – великий масштаб різноманітних паркових просторів.</p> <p>Рослинність: на південному сході парку знаходиться ялинковий бір, також великий масив ялин, галявини, дендрологічні групи із листяних та шпилькових порід, рідкісні види дерев – всього 94 види дендрофлори.</p>
<p>Опис об'єкта</p>	<p>Будівля флігеля палацу (колишньої стайні-кордегардії) зазнала великих руйнувань та суттєвих змін порівняно з первісним виглядом. Сьогодні являє собою об'єм, що складається з двоповерхової східної частини та одноповерхової західної з баштою. Певна частина цього об'єму є автентичною, спорудженою у ХVIIIст., до якого в різні часи були здійснені різнохарактерні прибудови.</p> <p>Східна частина будівлі – двоповерхова, функціональна</p>

типологія об'єкта – лікувально-профілактична, з габаритними розмірами 17,740x16,75м і заввишки 11,4м. З північного боку цей об'єм має один поверх, перекриття якого по відмітках співпадає з перекриттям другого поверху південної частини. На даний час ця частина не експлуатується. Приміщення цієї частини має скляне освітлення в стелі.

Розпланувальна типологія – коридорний тип.

Головний фасад має чітко симетричну композицію в класицистичному стилі (спарені пілястри по рустованому базису, котрі закінчуються загальною капітеллю). По центру розташована брама арочного типу з замком, яка на даний час закладена цеглою, де влаштовані входні двері. Приміщення має одну сходову клітину на другий поверх.

Фундаменти – стрічкові бутобетонні.

Зовнішні та внутрішні стіни, перегородки – керамічна цегла на вапняному розчині. Також сучасні перегородки – металопластикові каркасні.

Перемички – цегляні лучкові, металеві та збірні залізобетонні.

Перекриття цегляне склепіння, в деяких місцях – цегляне склепіння по металевих балках.

Покриття – дерев'яне підшивне, з північної сторони – збірні залізобетонні плити із світловими заксленими прорізами.

Дах горищний 4-х скатний, дерев'яна кроквяна система з неорганізованим зовнішнім водовідведенням. На північній частині дах горищний односкатний зі світловим ліхтарем. Світловий ліхтар – металева обрешітка по металевих балках.

Покрівля флігеля сучасна, хвилясті азбестоцементні листи по дерев'яній обрешітці.

Інтер'єр приміщення переобладнаний під потреби лікарні, оздоблення в сучасних матеріалах.

Західна частина будівлі з баштою – одноповерхова габаритними розмірами 29,56x21,70м і заввишки 8,34м. Функціональна типологія – господарські приміщення. У цьому об'ємі є автентична частина (сучасна пральня і банта), а також сучасні прибудови господарського призначення. Башта має висоту 7,44м і на даний час не експлуатується.

Розпланувальна типологія – зальна.

Фундаменти – стрічкові бутобетонні.

Зовнішні та внутрішні стіни – керамічна цегла на вапняному розчині.

Перегородки – керамічна цегла на цементно-піщаному розчині.

Перемички – цегляні лучкові, металеві та збірні залізобетонні.

	<p>Покриття – цегляне склепіння по металевих балках.</p> <p>Дах – горищний 2-х скатний, дерев'яна кроквяна система з неорганізованим зовнішнім водовідведенням. Вихід на горище здійснюється через дверний проріз в фронтоні з заходу по приставній драбині.</p> <p>Покрівля - хвилясті азбестоцементні листи по дерев'яній обрешітці.</p> <p>Сучасне використання флігеля палацу – лікувально-профілактичний заклад з господарськими приміщеннями. В двоповерховій частині розташований денний стаціонар, в одноповерховій – пральня, в сучасних прибудовах – котельня для пральні і господарське приміщення. Приміщення колишньої голуб'ятні (кругла башта з західної сторони) не використовуються.</p> <p>Будівля денного стаціонару та пральні складна в плані, з габаритними розмірами 46,31x23,98м</p> <p>Загальна площа будівлі:1013м².</p> <p>Будівельний об'єм:4335м³.</p>
<p>Перебудови, втрати й історичні нашарування</p>	<p>Флігель палацу – кордегардія (комплекс парадного в'їзду, у складі якого були будівля зі склепінчастою брамою, двома прилеглими до неї приміщеннями та невеликою округлою двоповерховою баштою ліворуч) збудований під час I етапу (I пол. XVIII ст. – кін. XVIII ст.) спорудження садиби.</p> <p>Під час II етапу (кін. XVIII ст. - сер. XIX ст.) перебудови палацу в стилі класицизму, у приміщеннях кордегардії відбулись зміни: до склепінчастої брами додано другий поверх і крила в два боки на стайні для 34 коней, кругла башта стає голуб'ятнею;</p> <p>Після 1914р. праве (східне) крило флігеля палацу було знесене.</p> <p>18.01.1918р. - погром садиби у П'ятничанах, внаслідок пожежі цілком зруйновані флігелі та галереї, що з'єднували флігелі з палацом.</p> <p>1960-ті рр. – влаштування на території садиби різних лікувально-оздоровчих закладів: більшу частину садиби займає обласний ендокринологічний диспансер. У будівлі флігеля палацу розміщується денний стаціонар Вінницького обласного ендокринологічного диспансеру. До його лівого (західного) крила в другій половині XX сторіччя було прибудовано де кілька прибудов, які не відповідають стилістиці пам'ятки. Дахи над лівим крилом та над північною частиною колишнього центру були перебудовані. З півночі – незавершена прибудова (тільки стіни).</p>
<p>Наявність творів мистецтва та їх опис</p>	<p>Відсутні</p>

Опис території об'єкта

Територія колишнього графського «Комплексу споруд садиби у П'ятничанах» являє складне функціонально-просторове утворення, частини якого різняться як за первісним призначенням, так і за сучасним використанням. Історично склалось функціональне зонування садиби, яке сьогодні складається з трьох ділянок:

1. з півночі – господарча зона на базі старого саду, орієнтовною площею 0,764 га

2. південна, південно-західната південно-східна – ландшафтна зона (зона пейзажного парку-пам'ятки садово-паркового мистецтва місцевого значення), орієнтовною площею 18,22 га

3. зі сходу – спеціальна культурно-просвітницька зона (основні функції – тихі ігри тощо у павільйонах, зона помірною спортивного відпочинку – теніс, міні гольф)-орієнтовною площею 2,31 га.

На території садиби знаходяться:

Експлікація будівель і споруд (до графічної частини)

	Найменування	Сучасний користувач
	Палац, кін. XVIIIст., пам'ятка архітектури національного значення	Адміністрація та гуртожиток обл. ендокринологічного диспансеру
4	Льохи (збудовані до1917р.)	обл. ендокринологічний диспансер
	Корпус лікарні (1932р.)	поліклініка та терапевтичне відділення №2 обл. ендокринологічного диспансеру
	Флігель палацу, кін. XVIIIст., пам'ятка архітектури національного значення	Реабілітаційне відділення обл. ендокринологічного диспансеру
	Павільйон, кін. XVIIIст.-поч. XIXст., пам'ятка архітектури національного значення	Кафе обл. ендокринологічного диспансеру
	Гараж (бл.1970р.)	Гаражі АТП управління охорони здоров'я облдержадміністрації
	Брама (XIXст.)	
	Колишня комора (XIX ст.)	Адміністративні приміщення та гараж підприємства АТП «Слободянок»
	Склад (бл.1970р.)	Майстерні, архів обл. ендокринологічного диспансеру
0	Господарча споруда(бл.1930р.)	Харчоблок обл. ендокринологічного диспансеру
1	Господарча споруда(бл.1930р.)	Гаражі обл. ендокринологічного диспансеру
2	Житлові будинки (XIX ст.)	Міський протитуберкульозний диспансер
3	Льох (XIX ст.)	Міський протитуберкульозний диспансер

4	Адміністративний будинок (1935р.)	Міський протитуберкульозний диспансер
5	Адміністративний будинок (1950р.)	Міський протитуберкульозний диспансер
6	Льох (бл.1950р.)	обл. ендокринологічний диспансер
7	Житловий будинок (до1917р.)	Гуртожиток обл. ендокринологічного диспансеру
8	Корпус лікарні (1935р.) –	хірургія, терапевтичне відділення №1 обл. ендокринологічного диспансеру
9	Котельня (1985р.)	обл. ендокринологічного диспансеру
0	Клуб (1987р.), аптека	обл. ендокринологічного диспансеру
1	Брама (XIXст.)	Сучасний головний вхід на територію з боку вул. Герцена
2	Цегляний туалет (бл.1970р.)	обл. ендокринологічного диспансеру
3	Автобаза (бл.1970р.)	Територія підприємства «АТП-Слободянюк»
4	Став (XIXст.)	
5	Приватна забудова	
6	Брама (XIXст.), перебудована	
7	Зупинка автобуса	
8,	Гаражі (бл.1980р.)	власність ТОВ «Гаммапродімпекс» і підприємства АТП – Слободянюк»
9		
0	Котельня (1985р.)	обл. ендокринологічного диспансеру
1	Спортивний майдан	
2	Льох (1950р.)	
3	Грот (XIXст.), залишки	

Загальна оцінка тех.-нічного стану об'єкта, дата, № акта технічного стану	<p>Технічний стан флігеля задовільний. Акт технічного стану № 34 від 01.10.2013р.</p> <p>Зовнішні стіни, перегородки - керамічна цегла на вапняному розчині перемички - цегляні лучкові, перекриття - цегляне склепіння, покриття - дерев'яне підшивне, дах - дерев'яна кроквяна система, покрівля - хвилясті азбестоцементні листи по дерев'яній обрешітці та оцинкована сталь по дерев'яній обрешітці</p> <p>Конструкція – несучі повздовжні стіни; тип перекриттів – склепіння.</p> <p>Ступінь капітальності – мурована споруда з вогнестійким перекриттям.</p>
Наявність інженер-	Наявні електропостачання, газопостачання, водопоста-

них мереж та інженерного обладнання	чання, водовідведення, тепlopостачання.
Дата і № довідки про майнову цінність об'єкта, найменування організації, яка провела оцінку, вартість в гривнях	Майнова оцінка об'єкта не проводилась.

12. Перелік складових (для комплексу (ансамблю), визначного місця):

--	--

13. Територія об'єкта:

Площа	32 га
Опис меж території об'єкта	<p>Територією об'єкта – садиби є територія парку, розташована в межах цегляного муру, що майже замикає її по периметру. Цей мур є основним кордоном території пам'ятки і проходить:</p> <ul style="list-style-type: none"> - з півночі – по вул. Ботанічній, - на заході – по вул. Салтикова- Щедріна - на сході – по вул. Мічуріна, - з півдня – по 2-м пров. Бестужева. <p>Охоронна зона співпадає з межею території пам'ятки.</p>

14. Оцінка антропологічної, археологічної, естетичної, етнографічної, історичної, мистецької, наукової чи художньої цінності об'єкта:

Якості об'єкта, завдяки яким він набуває культурної цінності як пам'ятка	<p>Об'єкт відповідає критерію автентичності.</p> <p>Палац споруджений за проектом відомого польського архітектора Доменіко Мерліні, який з 1773 р. є королівським архітектором; споруда палацу репрезентує шедевр творчого генія.</p>
--	---

15. Зони охорони пам'ятки:

Організація-розробника науково-проектної документації	Державний науково-дослідний пошуковий та інформаційний центр архітектурної спадщини, м. Київ
Дата розроблення науково-проектної документації	1996р.
Дата і номер документа про затвердження науково-проектної документації	Охоронні зони затверджені відповідно ст. 29 Закону Української РСР «Про охорону і використання пам'яток історії та культури» (1978 р.) рішенням облдержадміністрації від 25.07.97р. №248
Короткий опис меж зон охорони із зазначенням площі кожної зони	Охоронною зоною пам'ятки національного значення архітектурно-ландшафтного «Комплексу споруд садиби у П'ятничанах» є межа історичної садиби, яка проходить по історичному муру по вул. Ботанічній, Мічуріна, Салтикова-Щедріна, вздовж 2-го пров. Бестужева, включає територію парку. Її площа становить 32 га. Охоронна зона співпадає з

3.Проект реставрації палацово-паркового ансамблю «Садиба в П'ятничанах»	1991р.	Інститут «УкрНДІпроектреставрація» м.Київ. Автори- Ю.П.Беляков, С.Я.Халепа	Архів інституту «УкрНДІпроектреставрація»,м.Київ
---	--------	--	--

17. Дослідницькі й реставраційні роботи на об'єкті:

Найменування робіт	Рік проведення	Замовник	Виконавець	Підрядна організація

18. Основні джерела відомостей про об'єкт:

Археологічні матеріали	
Іконографічні матеріали	<p>1.П'ятничани. Загальний вигляд замку I половини XIX ст. згідно з малюнком з колекції Чарторизьких у Кракові.// AftanazyR. Materiałydo dziejówrezydencji. - Т. X в. - С. 285.</p> <p>2.П'ятничани.Загальний вигляд замку.Літографія Наполеона Орди. 70-80 pp.XIX ст.// Aftanazy R. Materiały do dziejówrezydencji. - Т. X в. - С. 286.</p> <p>3.П'ятничани. Вид головного корпусу замку. Фото з журналу «TygodnikIlustrowany» 1880р.// AftanazyR. Materiałydo dziejówrezydencji. - Т. X в.-С. 287.</p> <p>4.П'ятничани. Загальний вигляд замку. 1914р.// Aftanazy R. Materiały do dziejówrezydencji. - Т. X в. -С. 288.</p> <p>5.П'ятничани.Центральна частина замку. 1914р.// AftanazyR. Materiałydo dziejówrezydencji. - Т. X в.-С. 288.</p> <p>6.П'ятничани. Фрагмент замку після погрому (ліве бічне крило). 1917р.// AftanazyR. Materiałydo dziejówrezydencji. - Т. X в. -С. 289.</p> <p>7.П'ятничани. Головний корпус замку з боку парку. Біля 1914р. // AftanazyR. Materiałydo dziejówrezydencji. - Т. X в. - С. 290.</p> <p>8.П'ятничани. Правий бічний фасад палацу з фрагментом галереї з боку парку. Біля 1914р. // AftanazyR. Materiałydo dziejówrezydencji. - Т. X в. - С. 291.</p> <p>9.П'ятничани. Правий павільйон та фрагмент галереї з боку</p>

парку. Біля 1914р.// AftanazyR. Materiałydzieżówrezydencji. - Т. X в. -С. 291.

10.П'ятничани. Фронтальний портик. Біля 1914р.// AftanazyR. Materiałydzieżówrezydencji. - Т. X в. -С. 292.

11.П'ятничани.ТадеушГрохольський зі своєю дружиною Софією на балконі замку. Біля 1914р. // AftanazyR. Materiałydzieżówrezydencji. - Т. X в. -С. 292.

12.П'ятничани. План партеру замку. 1905р.// AftanazyR. Materiałydzieżówrezydencji. - Т. X в. -С. 293.

13.П'ятничани. План першого та другого поверху замку.1905. // AftanazyR. Materiałydzieżówrezydencji. - Т. X в. - С. 293.

14.П'ятничани. Фрагмент «Чорного» салону. Інтер'єр. Біля1914р. // AftanazyR. Materiałydzieżówrezydencji. - Т. X в. -С. 294.

15.П'ятничани. Камін в «Чорному» салоні. Інтер'єр. Біля1914р. // AftanazyR. Materiałydzieżówrezydencji. - Т. X в. -С. 294.

16.П'ятничани. Фрагмент «Попелястого» салону. Інтер'єр. Біля1914р.// AftanazyR. Materiałydzieżówrezydencji. - Т. X в. -С. 295.

17.П'ятничани. Фрагмент «Жовтого» салону. Інтер'єр. Біля1914р. // AftanazyR. Materiałydzieżówrezydencji. - Т. X в. -С. 295.

18.П'ятничани. Інтер'єр. Одна із спальних кімнат з характерною піччю. Біля1914р. // AftanazyR. Materiałydzieżówrezydencji. - Т. X в. -С. 296.

19.П'ятничани. В'їзна «королівська» алея. Біля1914р. // AftanazyR. Materiałydzieżówrezydencji. - Т. X в. -С. 304.

20.П'ятничани. Фрагмент парку за замком. Біля1914р. // AftanazyR. Materiałydzieżówrezydencji. - Т. X в. -С. 305.

21.П'ятничани. Фрагмент парку. Біля1914р. // AftanazyR. Materiałydzieżówrezydencji. - Т. X в. - С. 305.

22.П'ятничани. Фрагмент парку. Біля1914р. // AftanazyR. Materiałydzieżówrezydencji. - Т. X в. -С. 305.

23.П'ятничани. Фрагмент парку. Зима. Біля1914р. // AftanazyR. Materiałydzieżówrezydencji. - Т. X в. -С. 307.

24.П'ятничани. Лані на Звіринцю. Біля1914 р. // AftanazyR. Materiałydzieżówrezydencji. - Т. X в. -С. 309.

25.П'ятничани.Комора. 70-ті рр. XVIII ст. Біля 1914р // AftanazyR. Materiałydzieżówrezydencji. - Т. X в. -С. 306.

26.П'ятничани. Вигляд на стайню. Біля1914р. // AftanazyR. Materiałydzieżówrezydencji. - Т. X в. -С. 307.

27.П'ятничани. Стайня. Біля1914р. // AftanazyR. Materiałydzieżówrezydencji. - Т. X в. -С. 307.

28.П'ятничани. Фрагмент стайні та башти (голуб'ятня).


	<p>Біля 1914р.// Aftanazy R. Materiały dotyczące rezydencji. - Т. X в. - С. 308.</p> <p>29. П'ятничани. Вигляд на стайню. Графиня Марія Грохольська Біля 1914р.// Aftanazy R. Materiały dotyczące rezydencji. - Т. X в. - С. 308.</p>
Архівні матеріали	План г. Винниці и хуторов Кайдачихи и Казанихи Винницького уезда и Подольской губернии. Начало 1821г.// ДІА, Ф.492, оп.34, спр.1059
Бібліографічні матеріали	<p>1. Здіслав Грохольський. «П'ятничани», переклад з польської і примітки Вікторії Колесник. - Подільська старовина: Наук. зб. Вип. IV/ Вінниц. обл. краєзн. музей – Вінниця: ДП «Державна картографічна фабрика», 2008. – 408 с.: іл.</p> <p>2. Томілович Л. Історичні Садиби Вінницької області. – Чернігів: ВАТ «Редакційно-видавничий комплекс «Деснянська правда», 2011. – 220с.</p> <p>3. Колесник В. Відомі поляки в історії Вінниччини: Бібліографічний словник. – Вінниця: ВМГО «Розвиток», 2007. – 1008 с., іл.</p> <p>4. Вінниця у спогадах: у 3т. ІХІХ–початок ХХст.– Кіровоград: Імекс – ЛТД, 2013. – 720с.: іл. (Серія «Подільська старовина»).</p> <p>5. Вінниця. Історичний нарис. – Вінницьке книжково-газетне видавництво, 1964;</p> <p>6. Вінниця. Історичний нарис. Гол. редактор проф. Подолинний А.М.-Вінниця, Книга-Вега. 2007</p> <p>7. Історія міст і сіл Української РСР. Вінницька область. - К., 1972.</p> <p>8. Малаков Д.В. По Брацлавщине: от Винницы до Тульчина. - М, Искусство, 1982.</p> <p>9. Памятники градостроительства и архитектуры Украинской ССР. - К., Будівельник, 1985. - Т. II. - С. 10-11.</p> <p>10. Пам'ятні місця Вінниччини. Путівник. - Одеса, Маяк, 1968,</p> <p>11. Aftanazy R. Materiały dotyczące rezydencji. - Т. X а. - S. 284-310.</p>

18. До паспорта додаються графічні матеріали та фотофіксація:

Найменування	Кількість	Дата виконання	Виконавець
Генеральний план (ситуаційний план, план – схема концепції реставрації, зони охорони)	3	1990-ті - 2000-і рр..	
Історичні плани	4	1650, 1821, 1868, 1943рр.	
Обміри:			
Поповерхові плани	3	2013р.	ТОВ «МУР»
Креслення фасадів	4	2013р.	ТОВ «МУР»

Розрізи	-	-	
Фотофіксація			
Фото загального вигляду	6	2013р.	ТОВ «МУР»
Фото фрагментів	8	2013р.	ТОВ «МУР»
Фото деталей	4	2013р.	ТОВ «МУР»
Фото інтер'єрів	5	2013р.	ТОВ «МУР»
Інше	6	2013р.	ТОВ «МУР»

Паспорт склав:

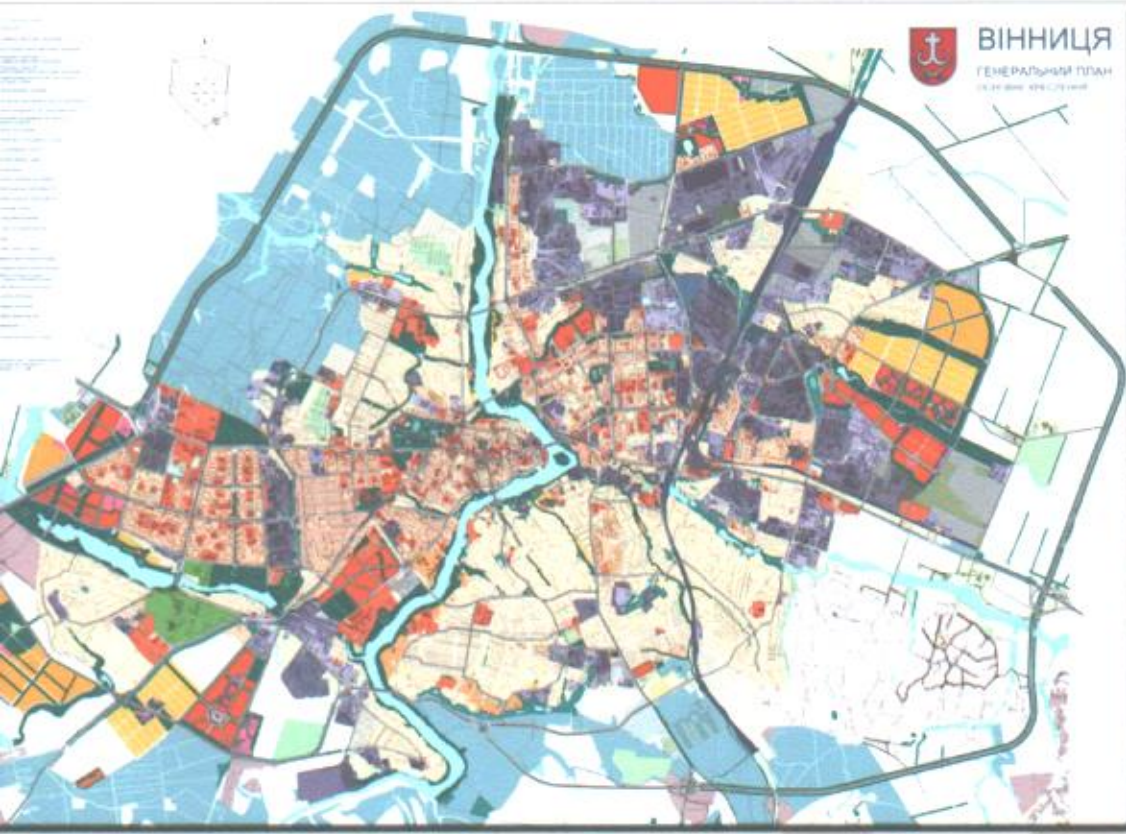
Посада та назва організації	Спеціальність, кваліфікаційний рівень	Прізвище, ініціали	Підпис	Дата складання
Консультант	мистецтвознавець	Козерацька Н.Б.		Травень 2013р.
Головний архітектор проектів ТОВ «МУР»	Кваліфікаційний сертифікат Серія АР №000236	Бондарчук Л.В.		

Керівник органу охорони культурної спадщини

Завідуючий сектором охорони культурної спадщини Управління культури і мистецтв Вінницької облдержадміністрації
(ініціали, прізвище, підпис, печатка)



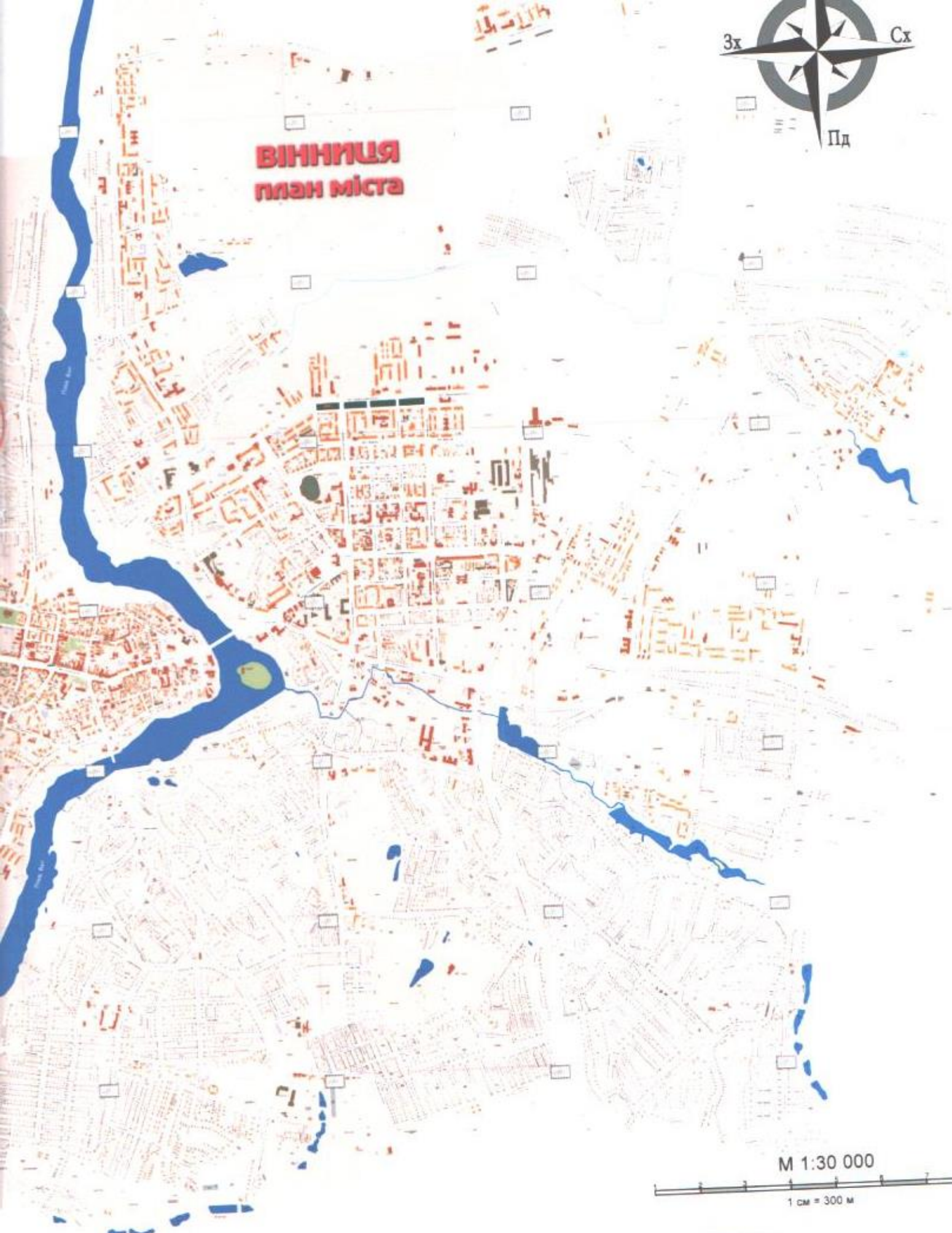
М.В. Потупчик



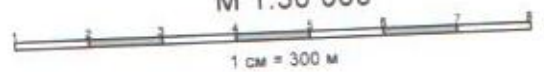
Комплекс
"Садиба у
П'ятничанах"



ВІННИЦЯ
план міста



М 1:30 000



1 см = 300 м

План-схема концепції реставрації та сучасного використання
(реабілітації)
палацово-паркового комплексу «Садиба у П'ятничанах»
в місті Вінниці

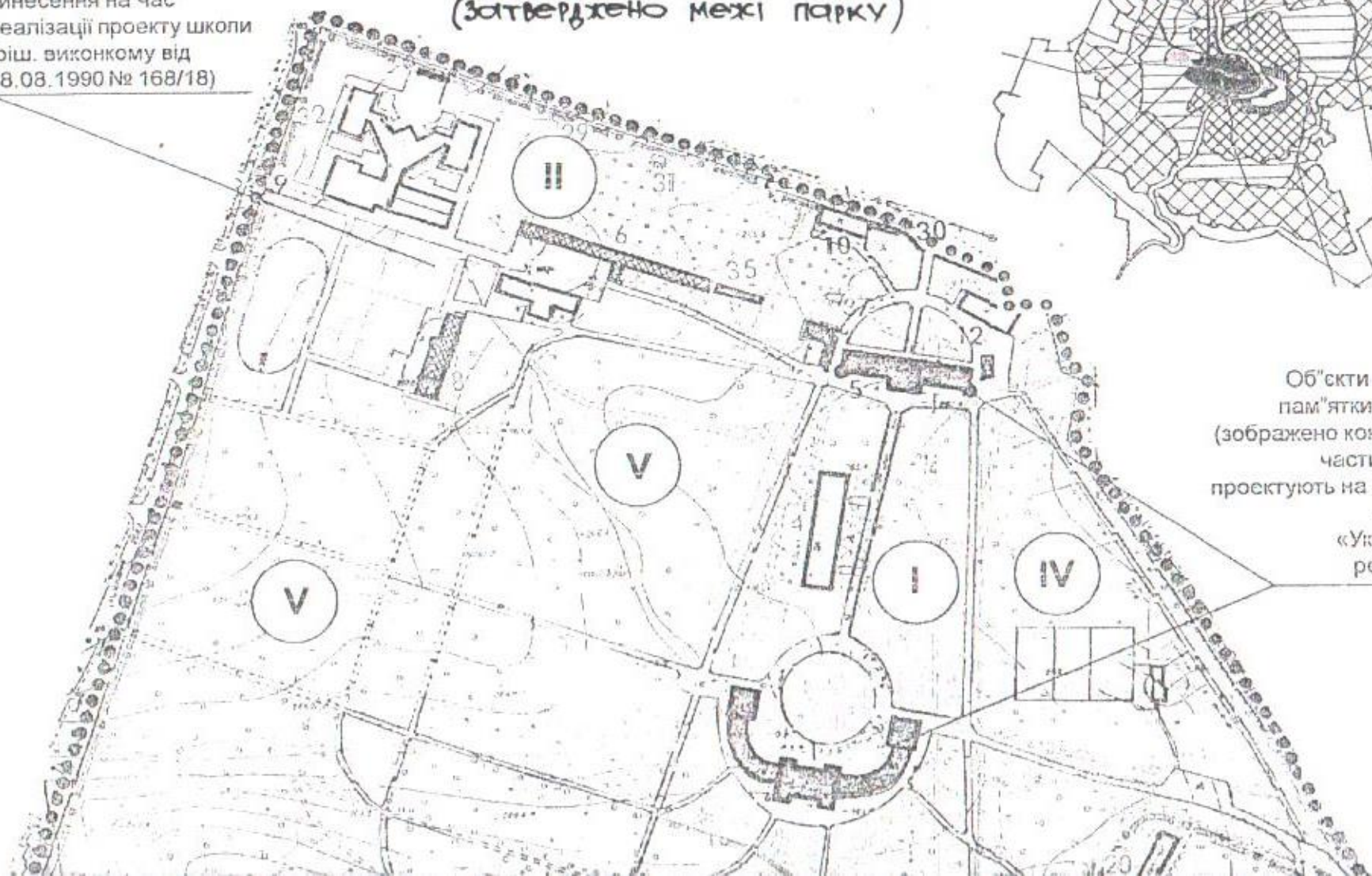
Графічний додаток до рішення
Вінницької міськради №619 від 30.03.04 р.
(затверджено межі парку)

Підприємства та будівлі,
що плануються на
винесення на час
реалізації проекту школи
(ріш. виконкому від
28.08.1990 № 168/18)

П'ятничани
мікрорайон



Об'єкти комплексу -
пам'ятки архітектури
(зображено конфігурацію з
частинами, що їх
проектують на відтворення
за проектом
«УкрНДіпроект-
реставрація»)



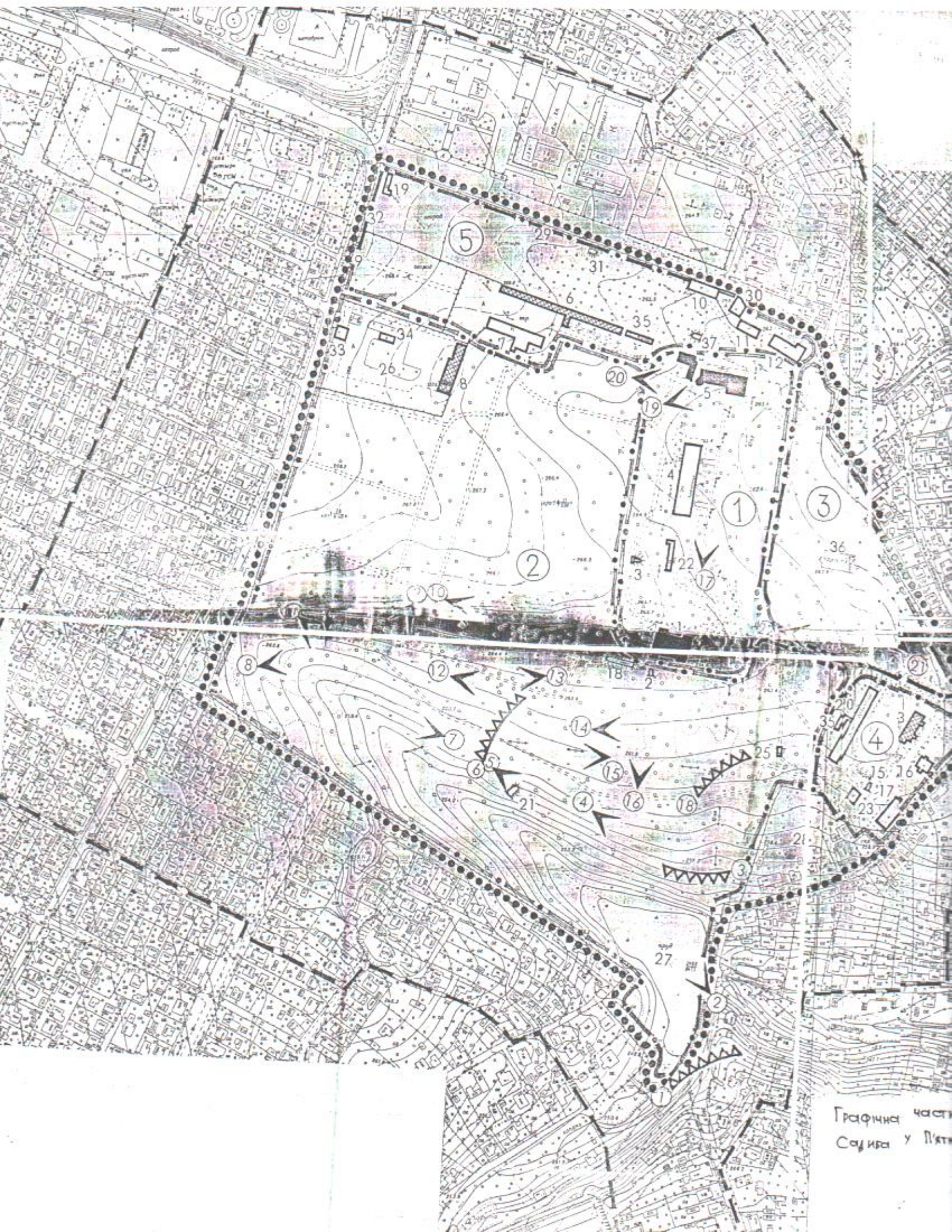


- I - заповідна зона:
палацовий ансамбль
(ендокринологія, на перспективу — окремі громадсько-культурні функції мікрорайону)
- II - ЗОШ I-III ст. біологічного ухилу (№ 14), господарство спеціалізованого міського парку
- III- зона пейзажного парку:
спеціалізований міський парк
тихого відпочинку, оздоровлення, духовної та фізичної культури
- IV- паркова зона помірному спортивного відпочинку (мінігольф, теніс)
- V- паркова зона спеціальних насаджень, дослідних ділянок

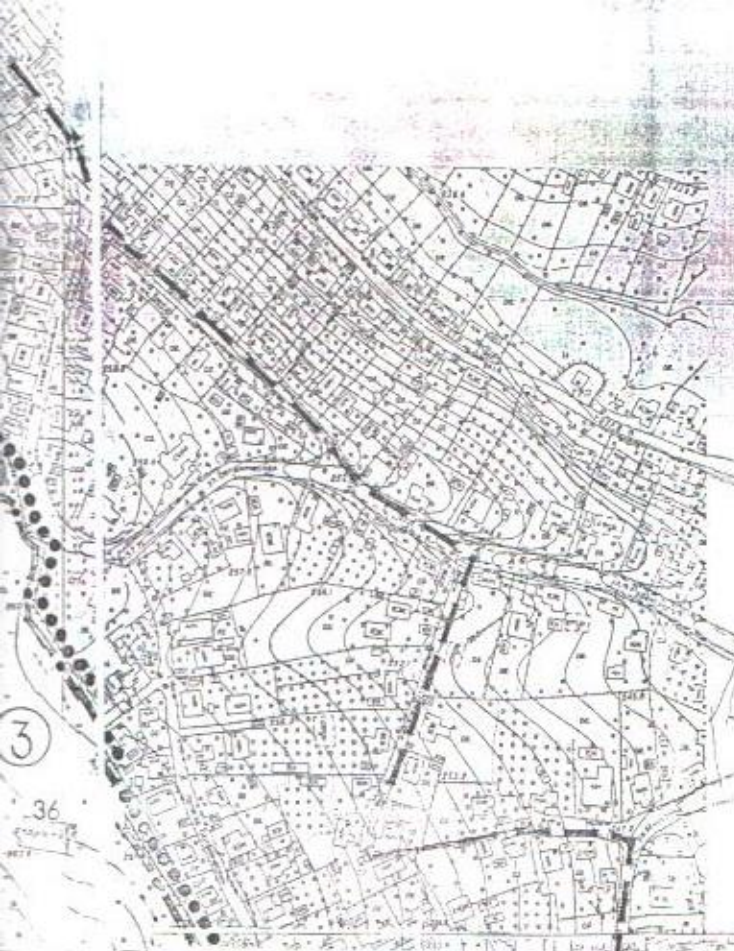
Умовна лінія «чорної перфорації» відповідає межах затвердженої охоронної зони пам'яток архітектури національного значення (розпорядження голови о.д.а від 25.07.1997 № 248)

Примітки. 1. Застосовано авторські рішення Беякова Ю.П., Халепи С.Я. (СНПР інститут УкрНДІ - проектреставрація) з реставрації палацово-паркового ансамблю; рішення Він. філії НДІпроект-реконструкція» з розміщення ЗОШ. 2. Межі зон див. затверджений проект зон охорони

					02 - 101						
					Містобудівне обгрупування меж, розподілу території і концептуальні правила використання П'ятничанського парку в м. Вінниця						
Змін	Кільк.	Аркуш	№ док	Підпис	Дата	Містобудівне обгрупування			Стадія	Аркуш	Аркуш
					2002				МО	4	8
Консультант		Щаренко			2002	Містобудівне обгрупування			МКП «Місто»		
Виконавець		Яковенко			2002	План-схема концепції реставрації та сучасного використання (реабілітації) палацово-паркового комплексу					
Перевірив		Самойленко			2002						

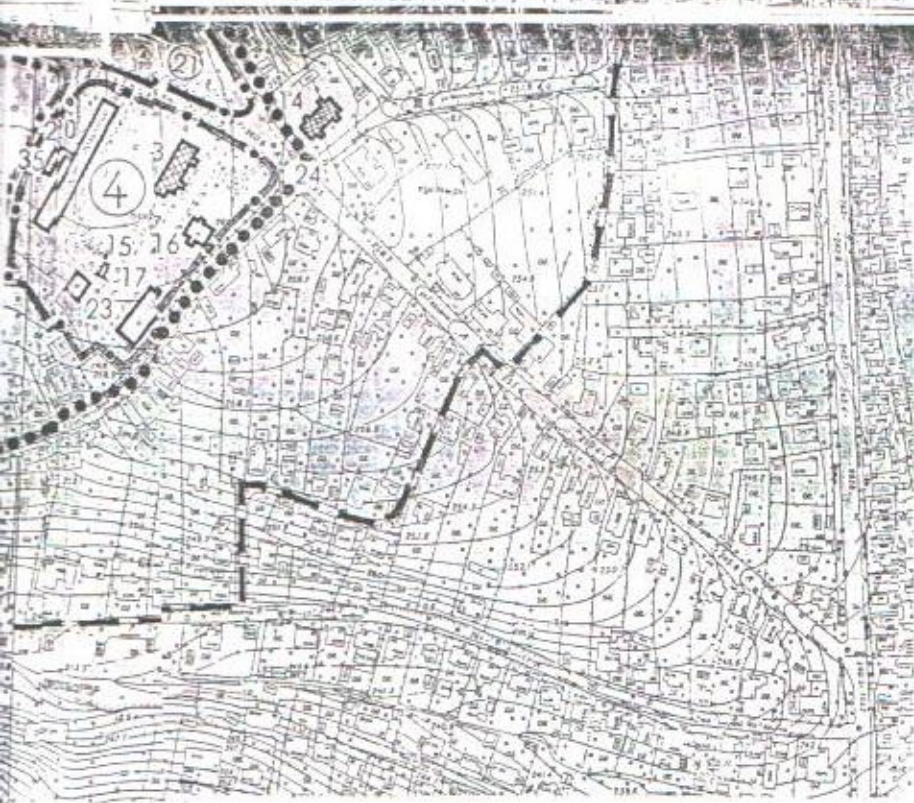


Графічна частина
Сауїба у Петри



- 1 — палац (18 ст.)
- 2 — льох (до 1917р.)
- 3 — льох (до 1917 р.)
- 4 — корпус лікарні (1932 р.)
- 5 — кордгардія (павільйон і флігель палацу, 18-19 стст.)
- 6 — калишній коровник (19ст.)
- 7 — гараж (1970р.)
- 8 — калишній комора (19ст.)
- 9 — брама (19ст.)
- 10 — комора (1970 р.)
- 11 — господарча споруда (1930 р.)
- 12 — господарча споруда (1930 р.)
- 13 — житловий будинок (19 ст.)
- 14 — житловий будинок (19 ст.)
- 15 — льох (19 ст.)
- 16 — адміністративна споруда (1935 р.)
- 17 — адміністративна споруда (1950 р.)
- 18 — льох (1950 р.)
- 19 — житловий будинок
- 20 — корпус лікарні (1935 р.)
- 21 — грот (19 ст.)
- 22 — клуб (1987р.)
- 23 — господарча споруда (1987)
- 24 — брама (19 ст.)
- 25 — цегляний туалет (1970 р.)
- 26 — автобаза (1970р.)
- 27 — став (19 ст.)
- 28 — приватна садибна забудова
- 29 — брама (19 ст.)
- 30 — брама (19ст.)
- 31 — льох (1932р.)
- 32 — зупинка автобусу
- 33 — гараж (1980 р.)
- 34 — гараж (1980 р.)
- 35 — котельня (1985 р.)
- 36 — спортивний майдан (1985
- 37 — льох (1950 р.)

- ① — музейна (заповідна зона)
- ② — ландшафтна зона (пейзажного парку) - зони тихого відпочинку і прогу.
- ③ — спеціальна зона «А» (культурно-просвітницька)
- ④ — спеціальна зона «Б» (заповідна зона)
- ⑤ — господарча зона



УМОВНІ ПОЗНАЧЕННЯ

збудова

- пам'ятка архітектури
- архітектурно цінна споруда
- капітальна споруда
- інші споруди

межі зон охорон

- охоронна зона пам'ятки
- підзони охоронної зони пам'ятки
- зона регулювання забудови

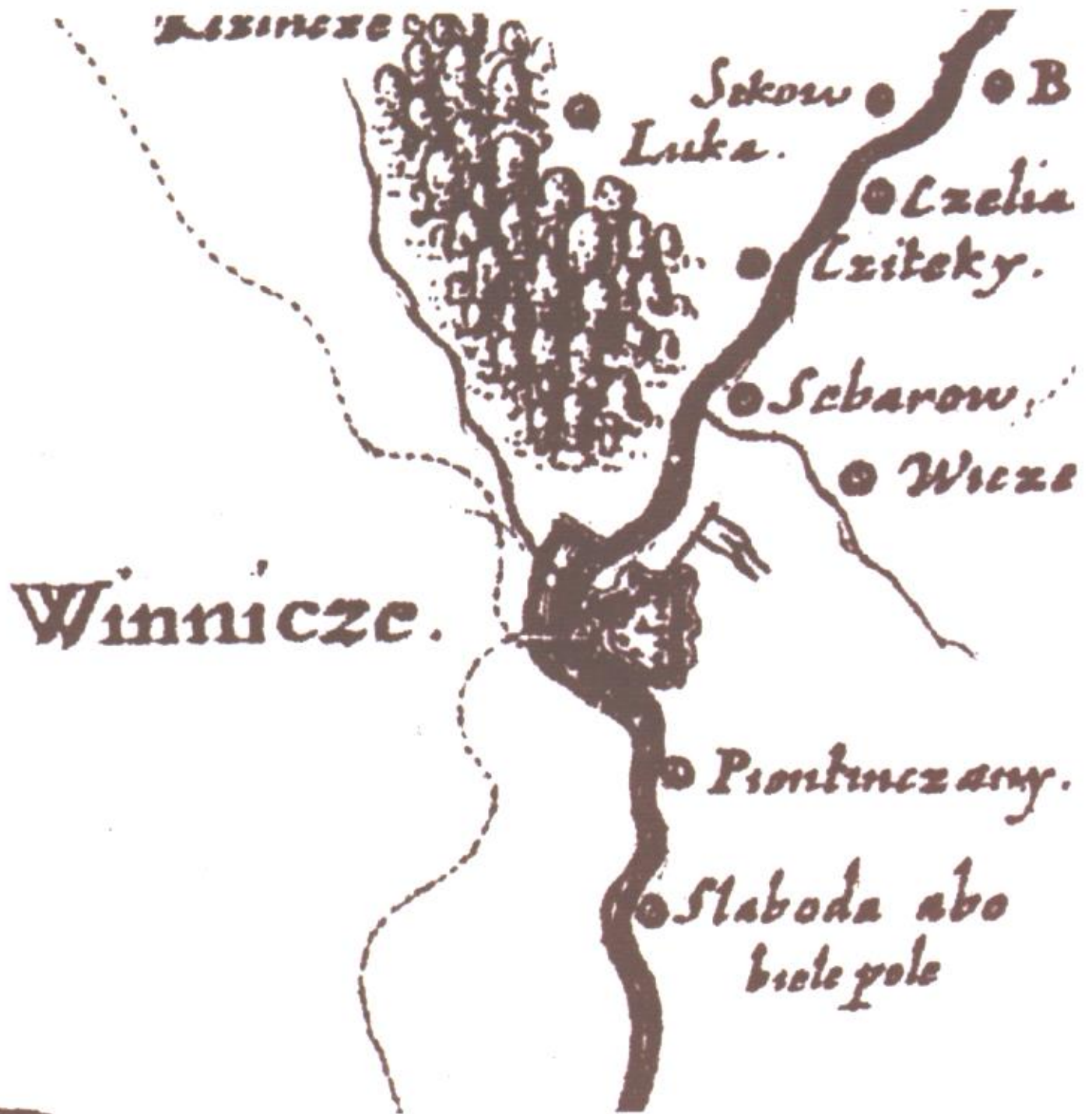
інше

- оглядовий фронт
- оглядова точка

Графічна частина роботи, Зони охорони пам'ятки архітектури. Садиба у Пятницьких. Кін. XVIII - поч. XIX ст.

площа охоронної зони = 32 га

		Винесена область Розробка зон охорони пам'яток	
архит.	проект.	підпис	дата
Мельниченко	Мельниченко	Савица у Пятницьких, м. Вінниця	1
Савица	Савица	Зона регулювання забудови	02.04.2012

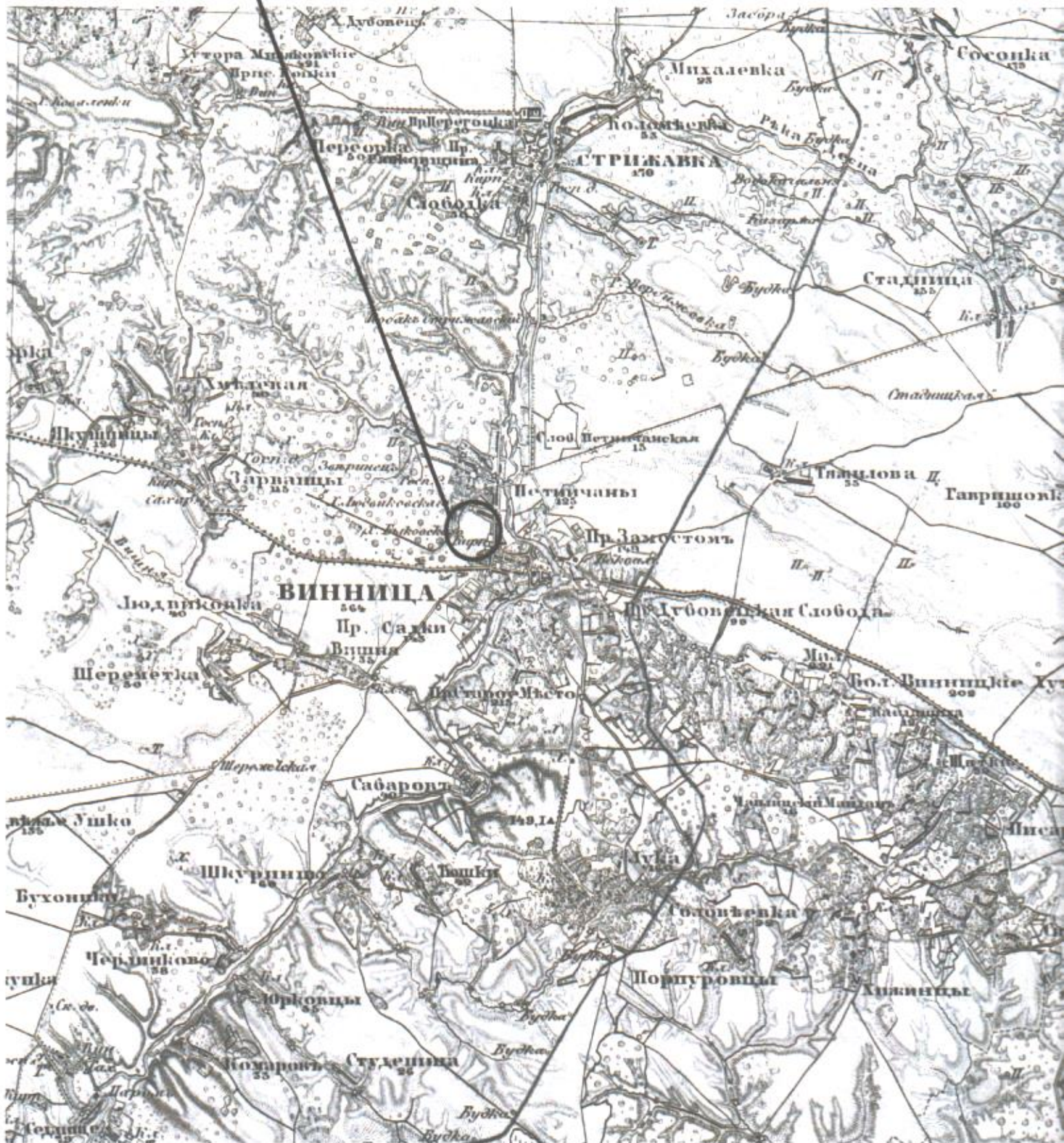


Карта України Гійома Лавассера де Боплана 1650 р. Викопіювання.
(північ знизу)

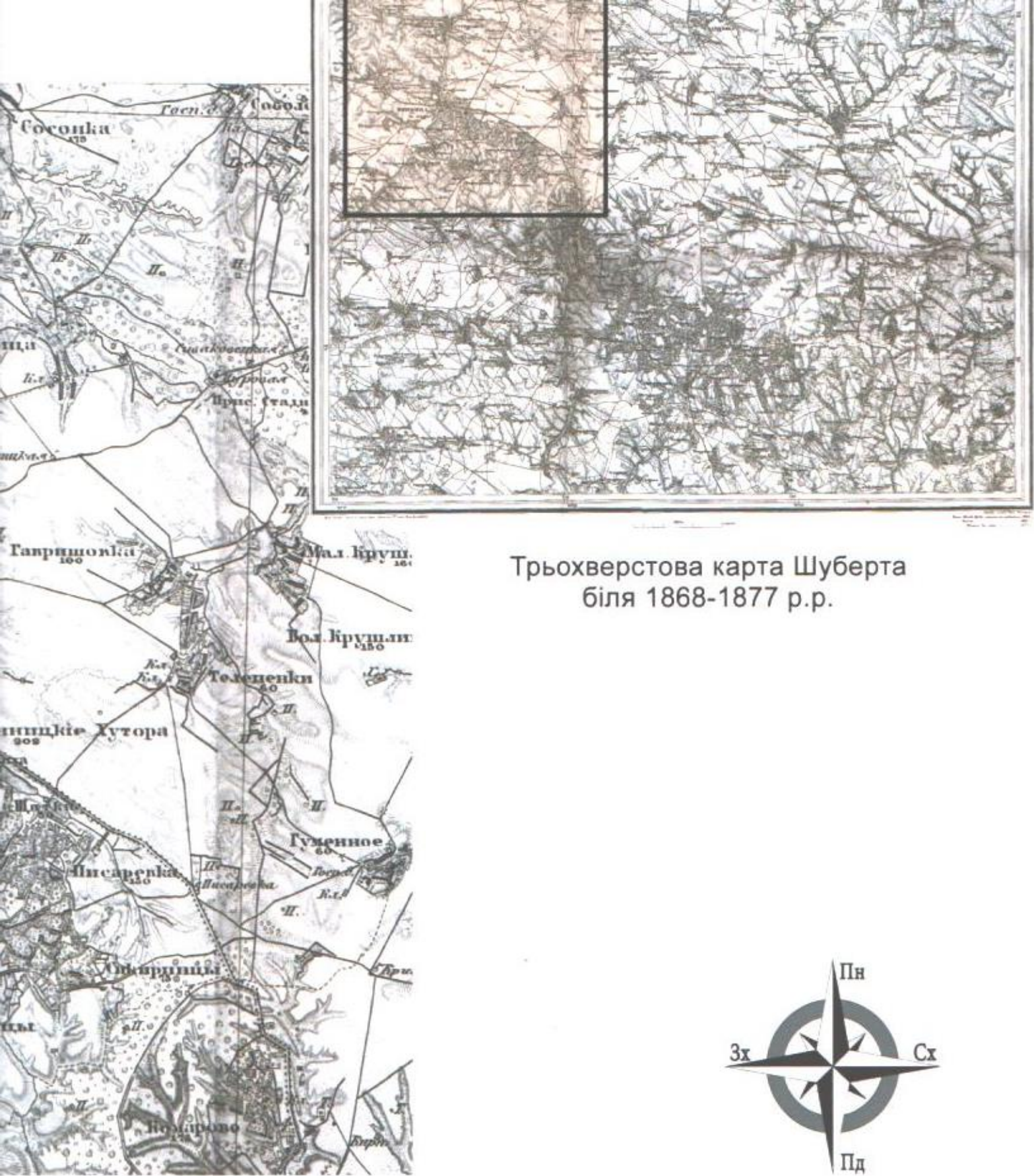


План г. Винницы и хуторов Кайдачих и Казанихи
Винницкого уезда Подольской губернии, 1821 г.

Комплекс
"Садиба у
П'ятничанах"



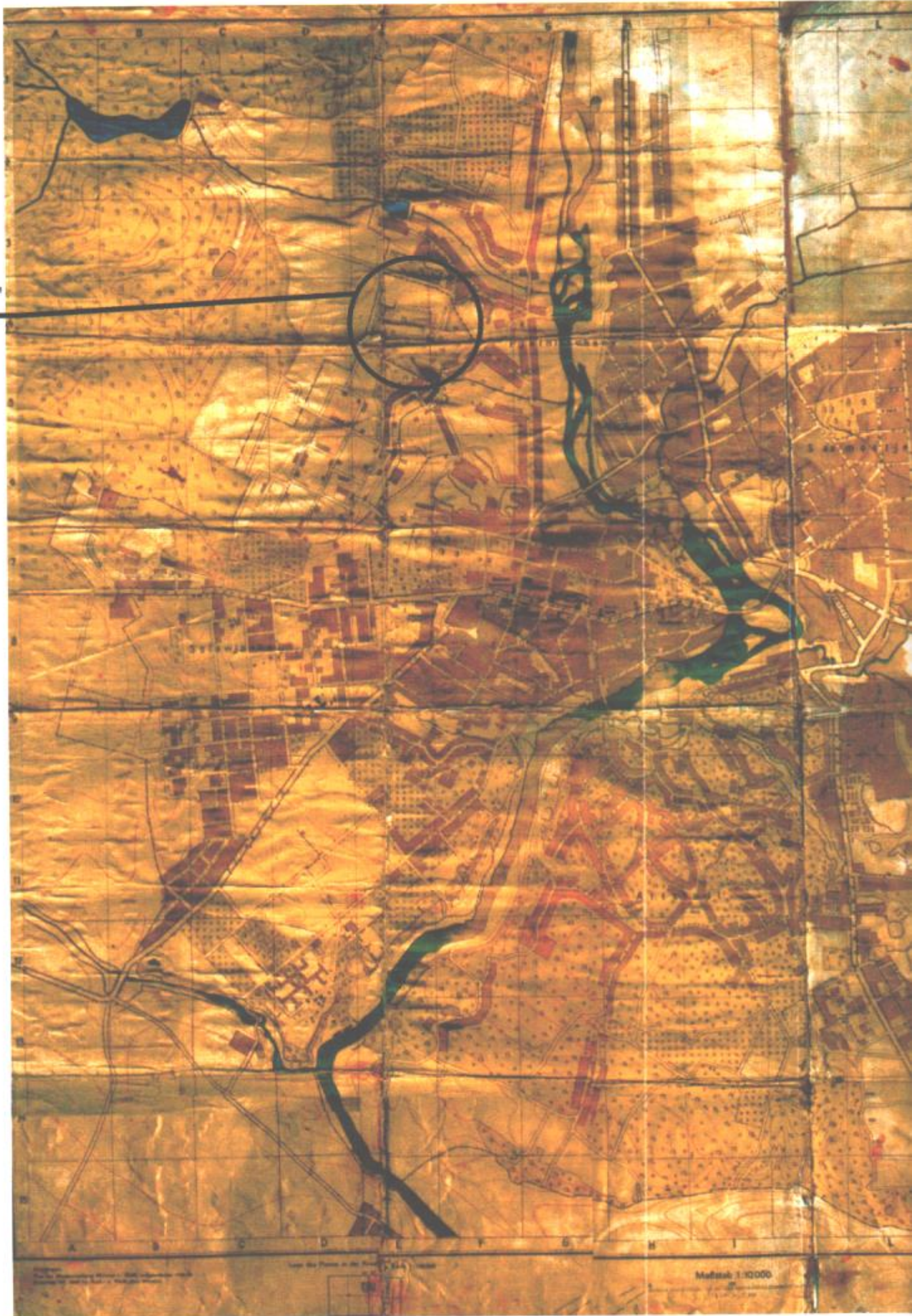
Фрагмент трьохверстової карти Шуберта біля 1868-1877



Трьохверстова карта Шуберта біля 1868-1877 р.р.

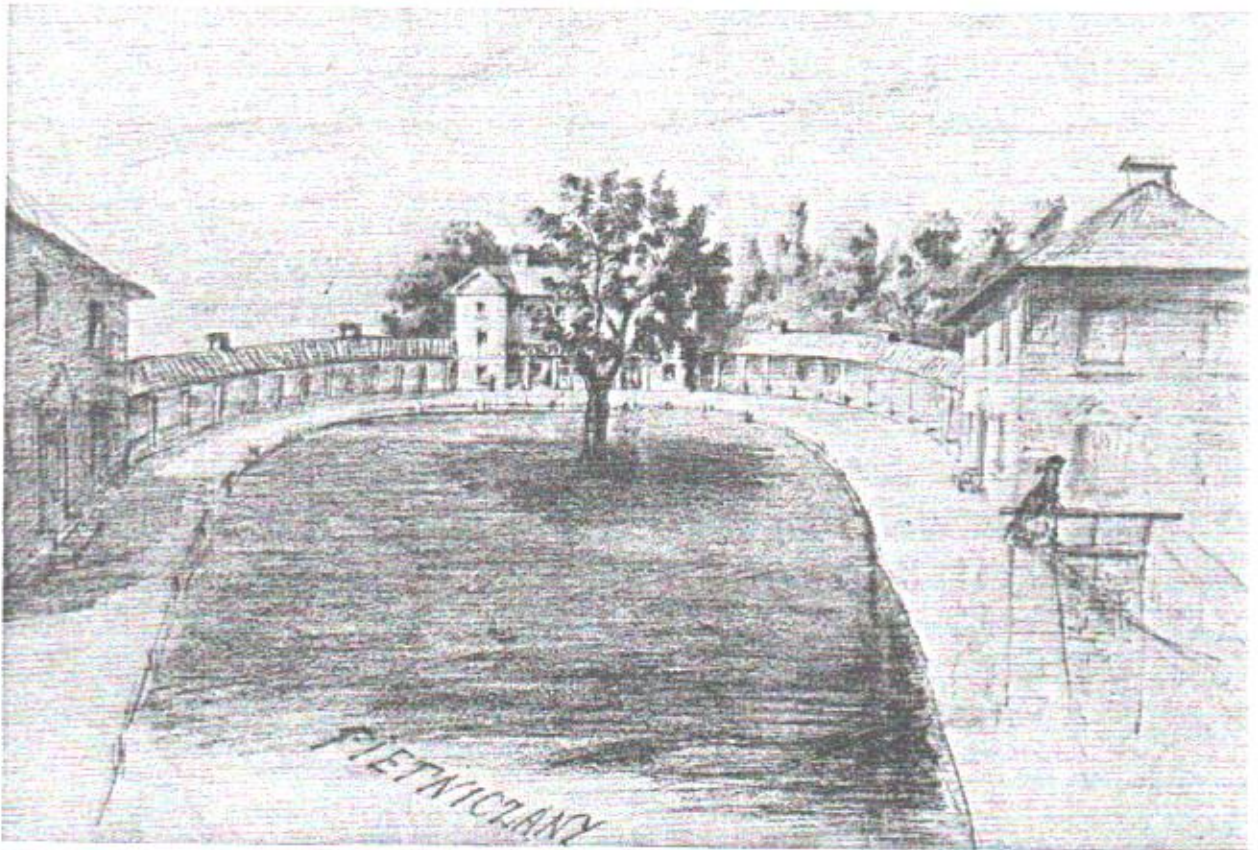
68-1877 р.р.

Комплекс
"Садиба у
П'ятничанах"





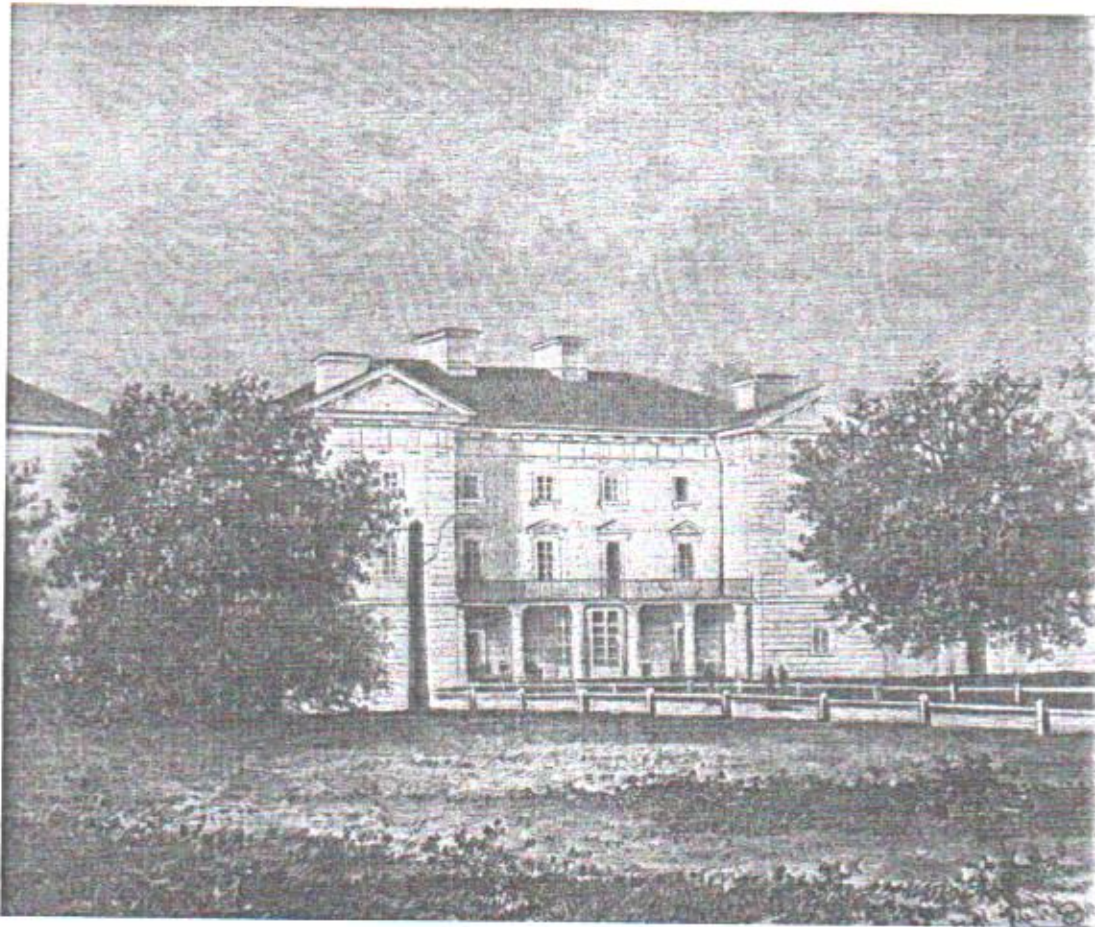
Вінниця 1943 р.



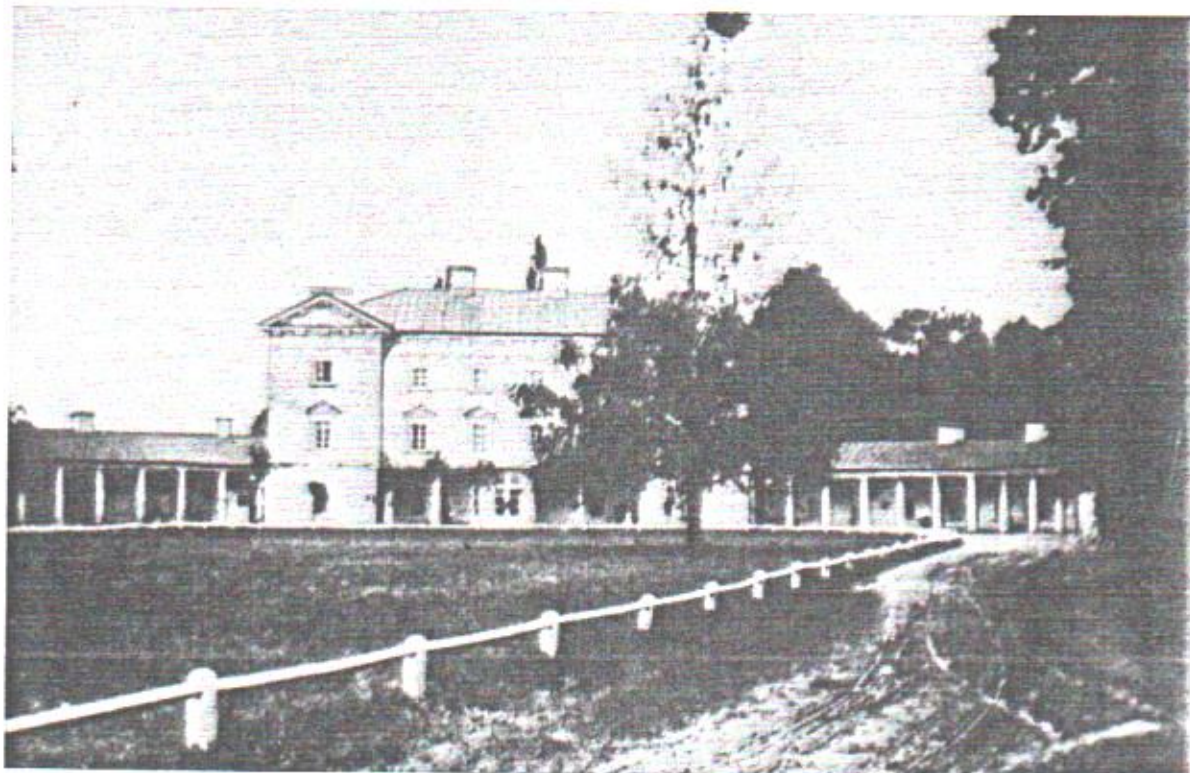
1. П'ятничани. Загальний вигляд замку I половини XIX ст.
згідно з малюнком з колекції Чарторизьких у Кракові



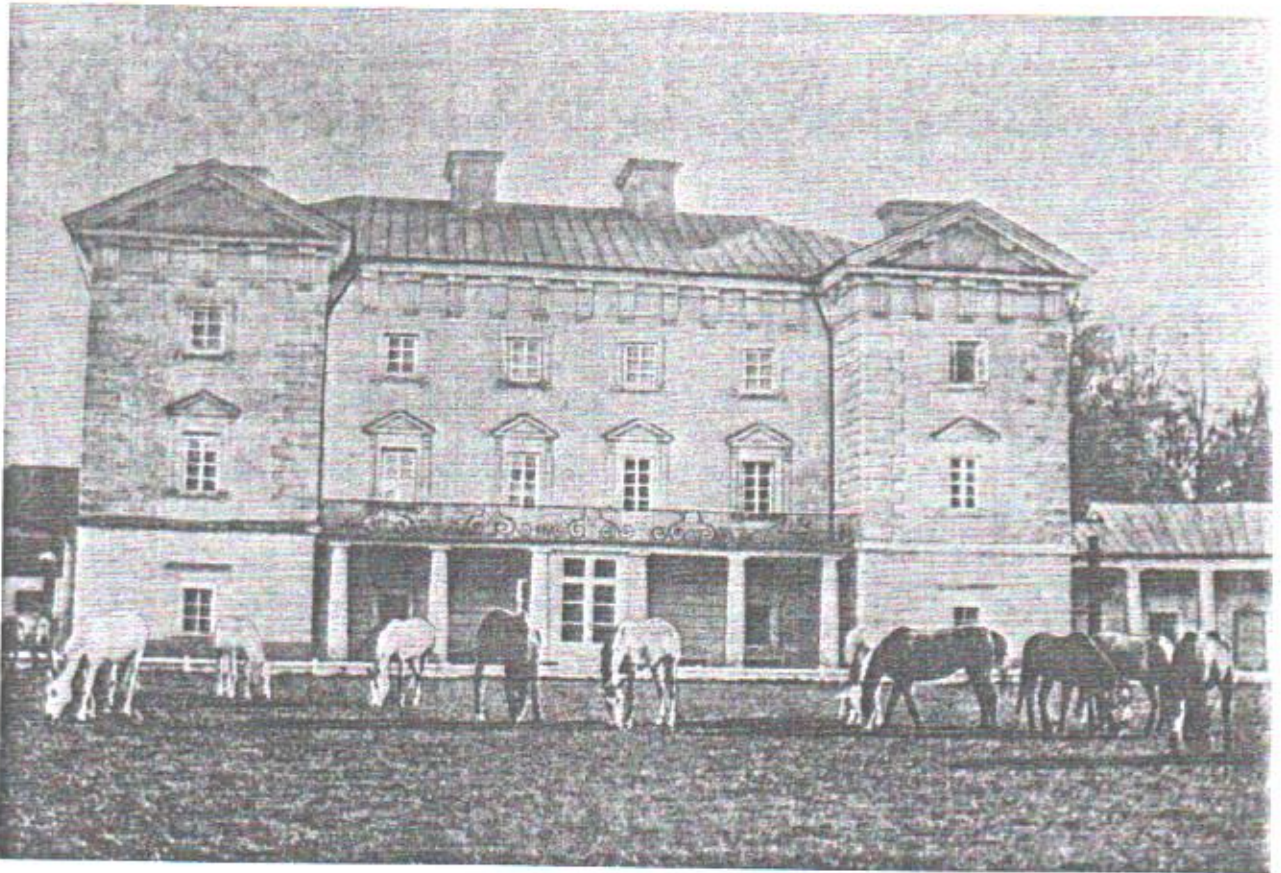
2. П'ятничани. Загальний вигляд замку.
Літографія Наполеона Орди. 70-80 рр. XIX ст..



3. П'ятничани. Вид головного корпусу замку.
Фото з журналу «Tygodnik Ilustrovany» 1880 р.



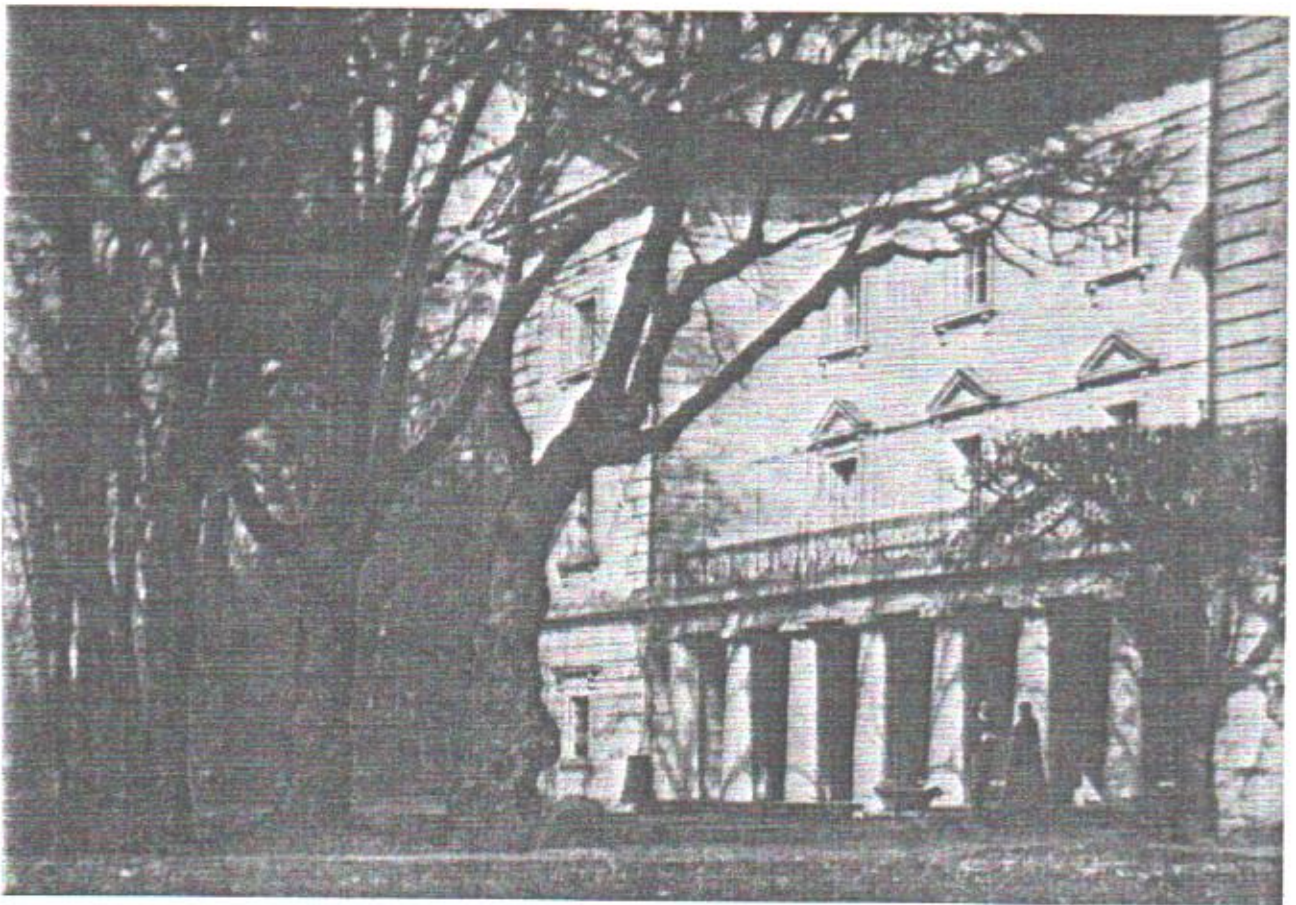
4. П'ятничани. Загальний вигляд замку. 1914р.



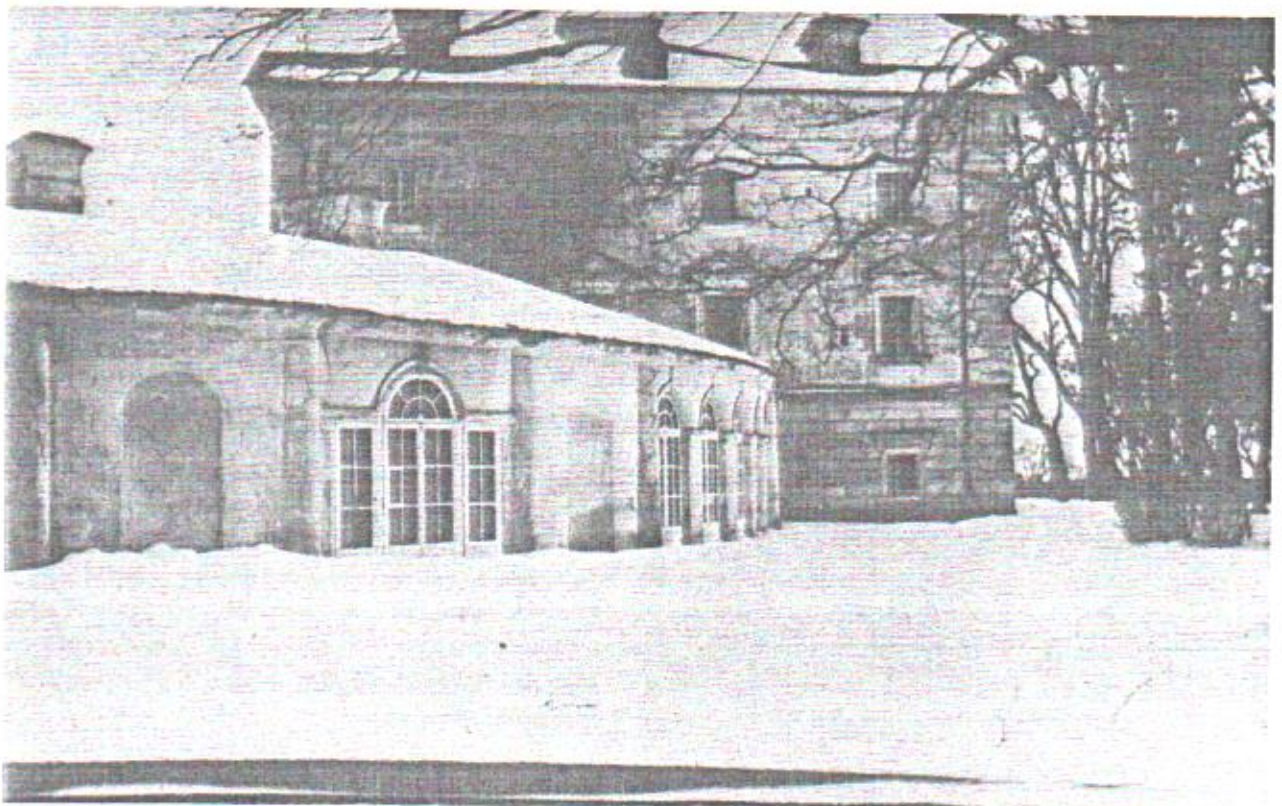
5. П'ятничани. Центральна частина замку. 1914р.



6. П'ятничани. Фрагмент замку після погрому (ліве бічне крило). 1917р.



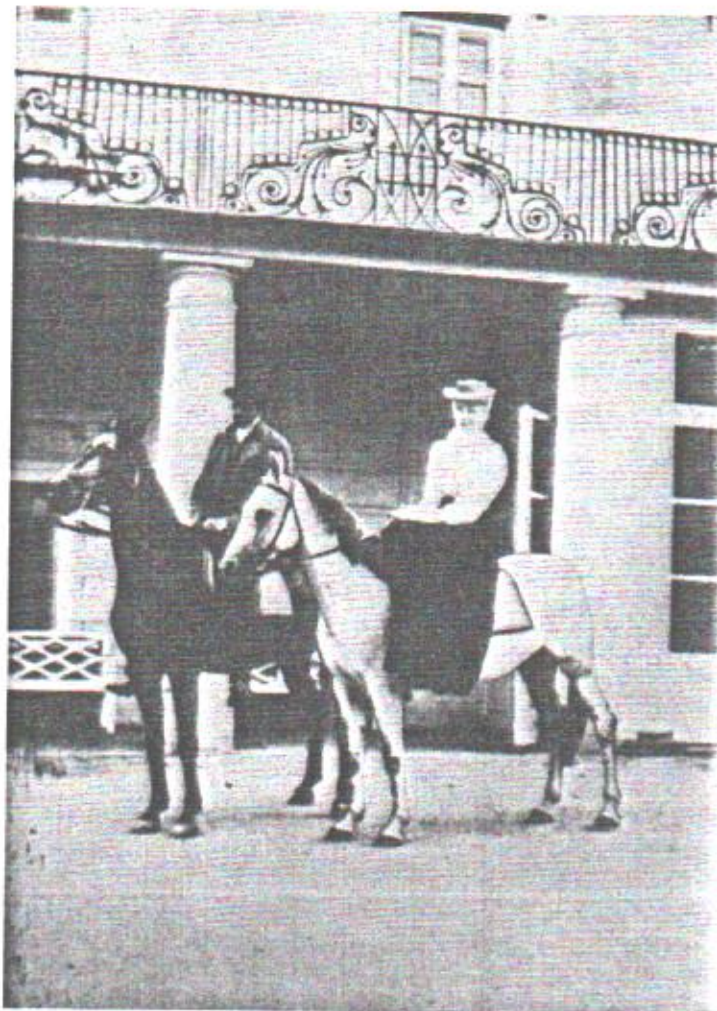
7. П'ятничани. Головний корпус замку з боку парку. Близько 1914р.



8. П'ятничани. Правий бічний фасад палацу з фрагментом галереї з боку парку. Близько 1914р.



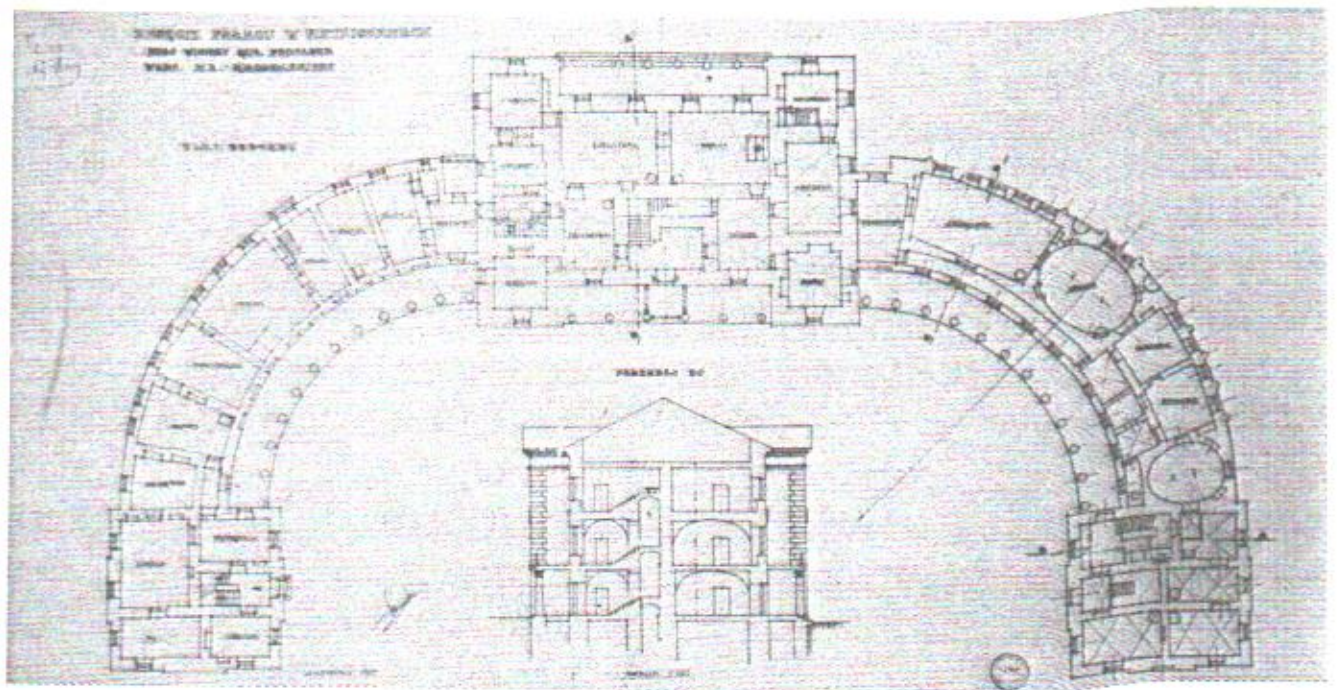
9. П'ятничани. Правий павільйон та фрагмент галереї з боку парку.
Близько 1914р.



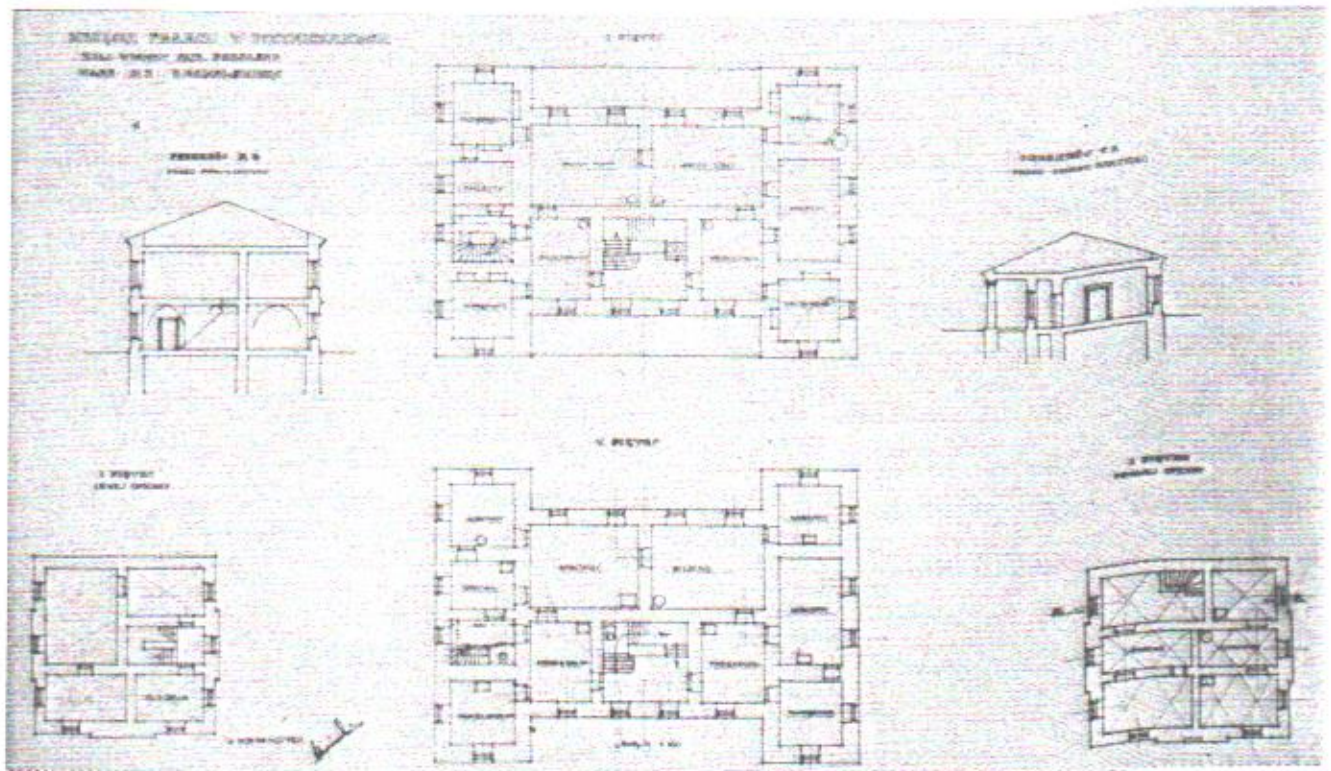
10. П'ятничани. Фронтальний портик. Близько 1914р.



11. П'ятничани.
Тадеуш Грохольський зі своєю дружиною Софією на балконі замку.
Близько 1914р.



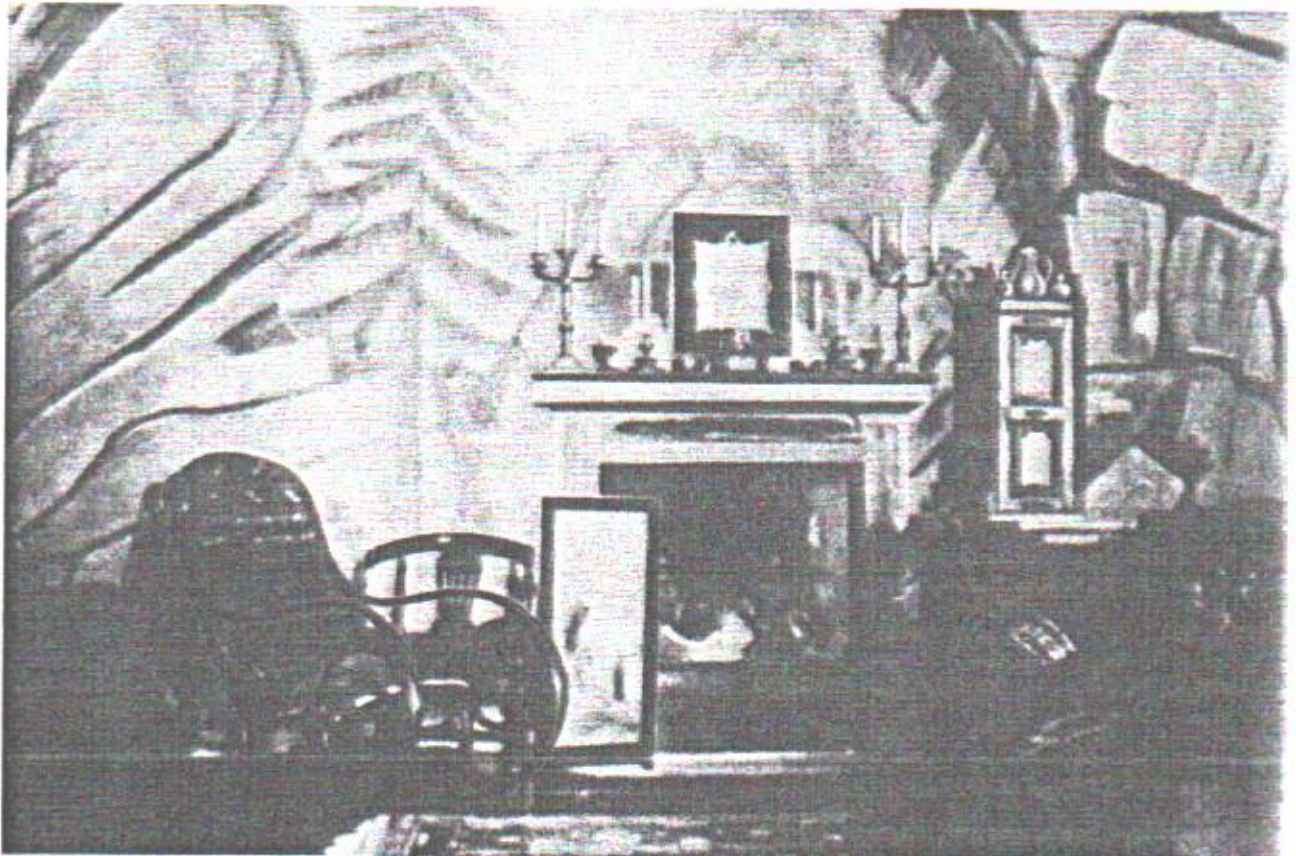
12. П'ятничани. План партеру замку. 1905р.



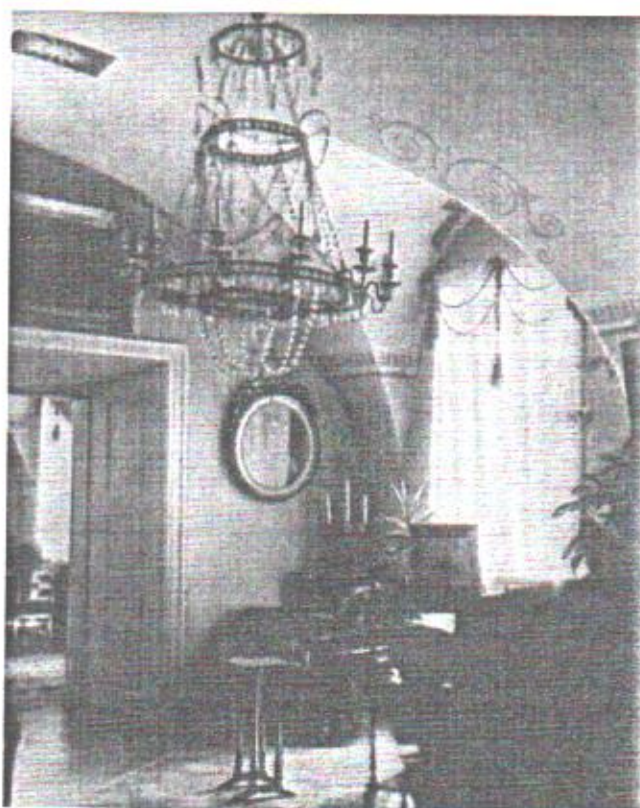
13. П'ятничани. План першого та другого поверху замку. 1905.



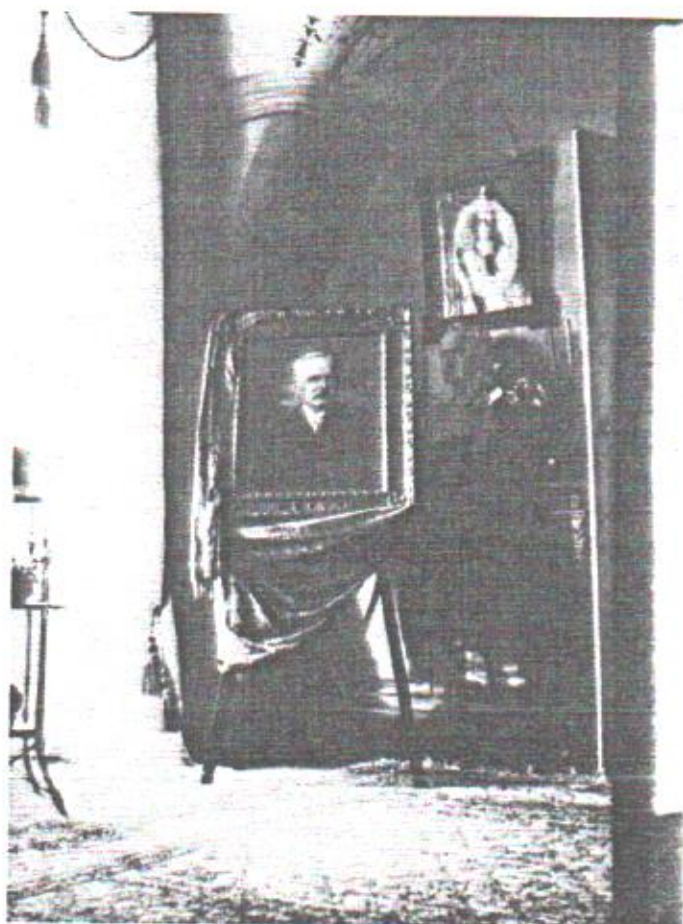
14. П'ятничани. Фрагмент «Чорного» салону. Інтер'єр. Близько 1914р.



15. П'ятничани. Камін в «Чорному» салоні. Інтер'єр. Близько 1914р.



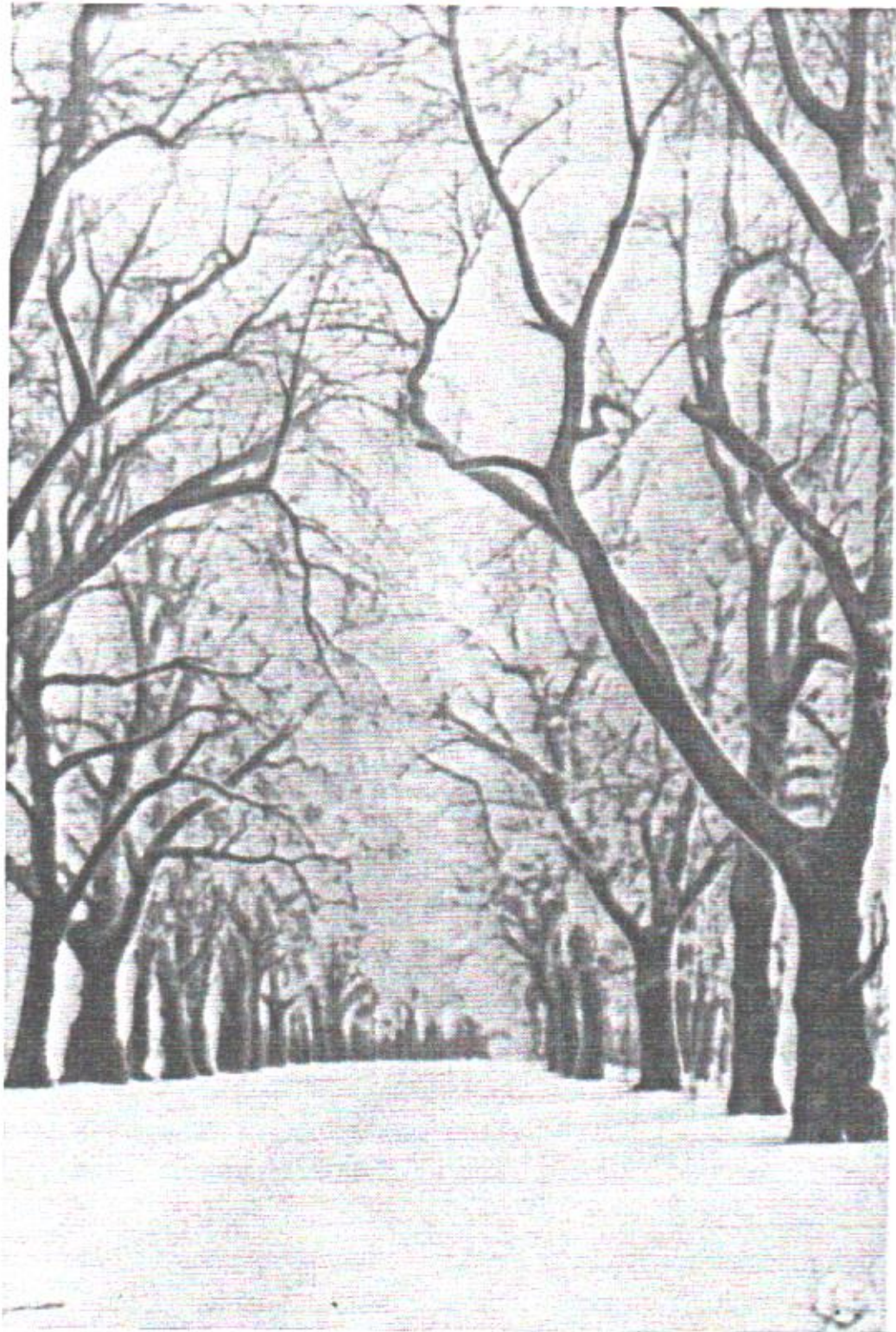
16. П'ятничани.
Фрагмент «Попелястого» салону. Інтер'єр. Близько 1914р.



17. П'ятничани. Фрагмент «Жовтого» салону. Інтер'єр. Близько 1914р.



18. П'ятничани. Інтер'єр. Одна із спальних кімнат з характерною піччю.
Близько 1914р.



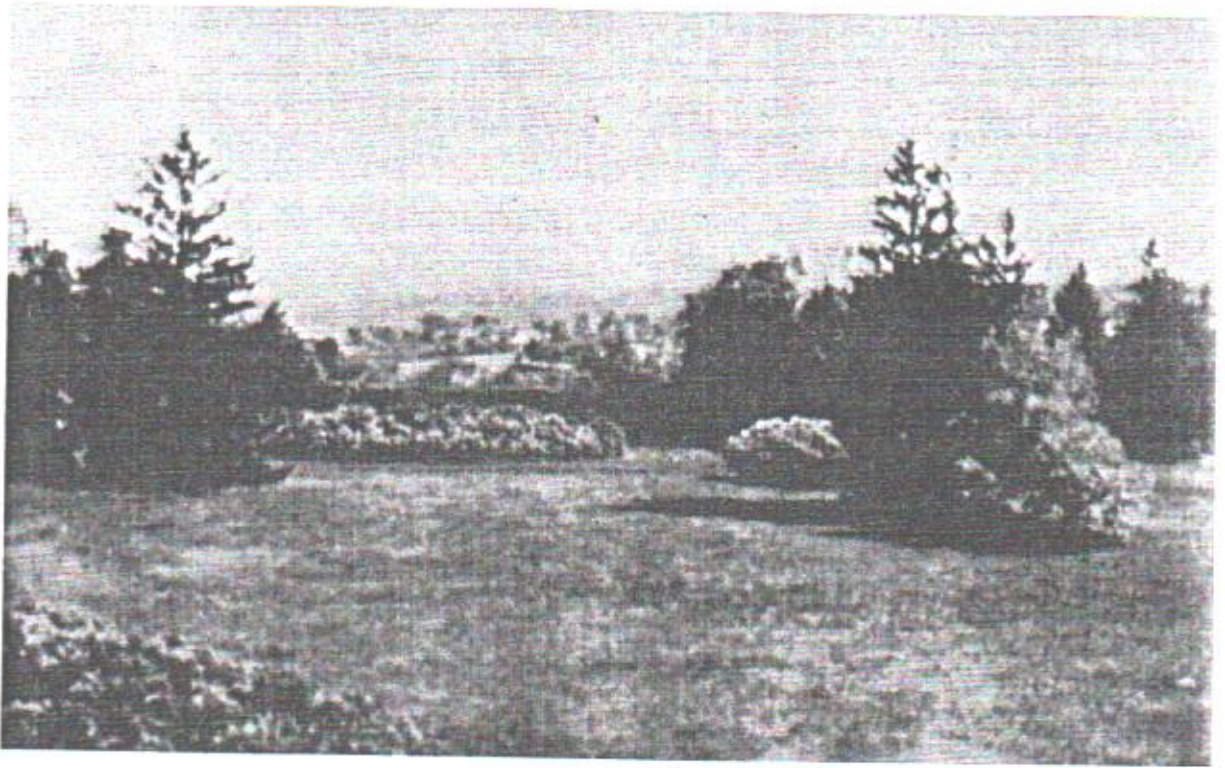
19. П'ятничани. В'їзна «королівська» алея. Близько 1914р.



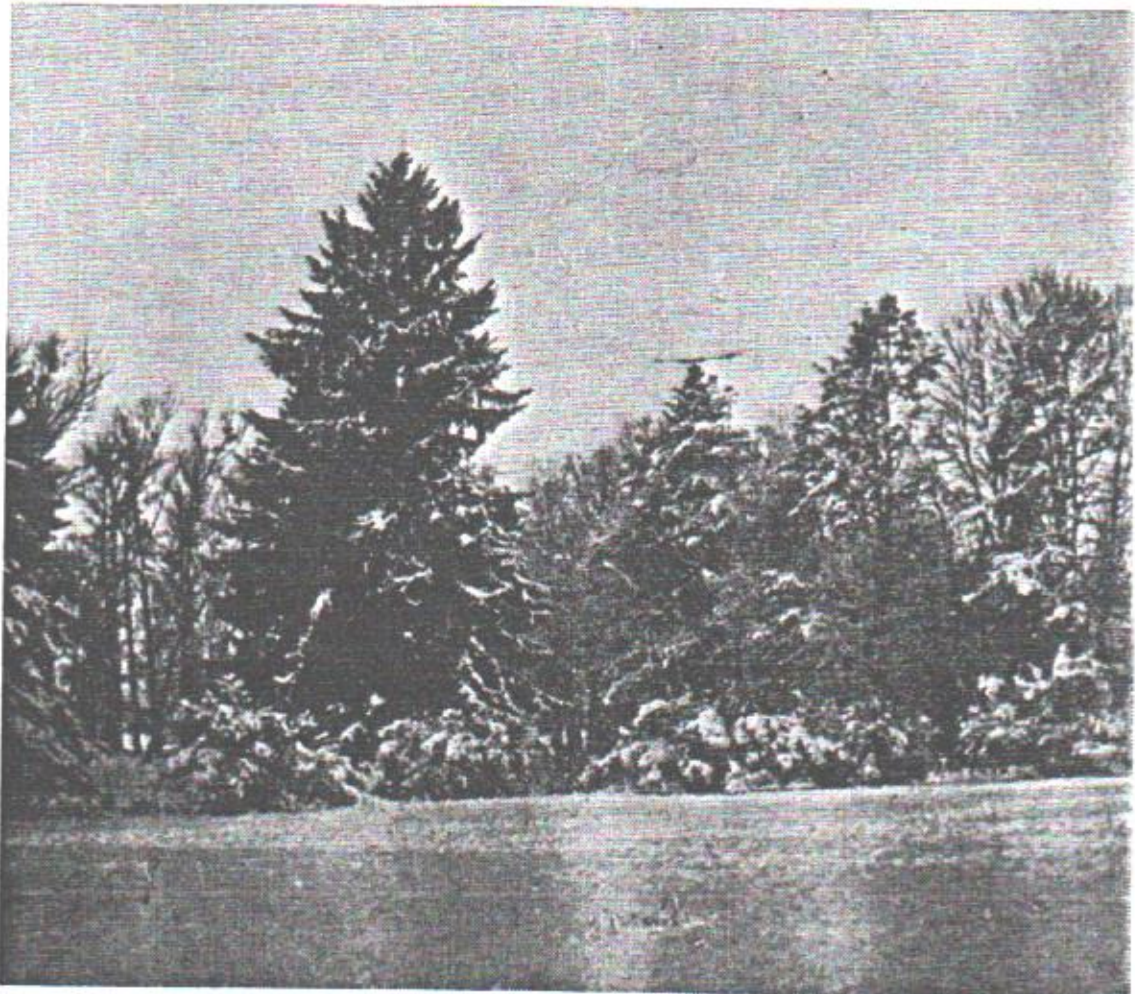
20. П'ятничани. Фрагмент парку за замком. Близько 1914р.



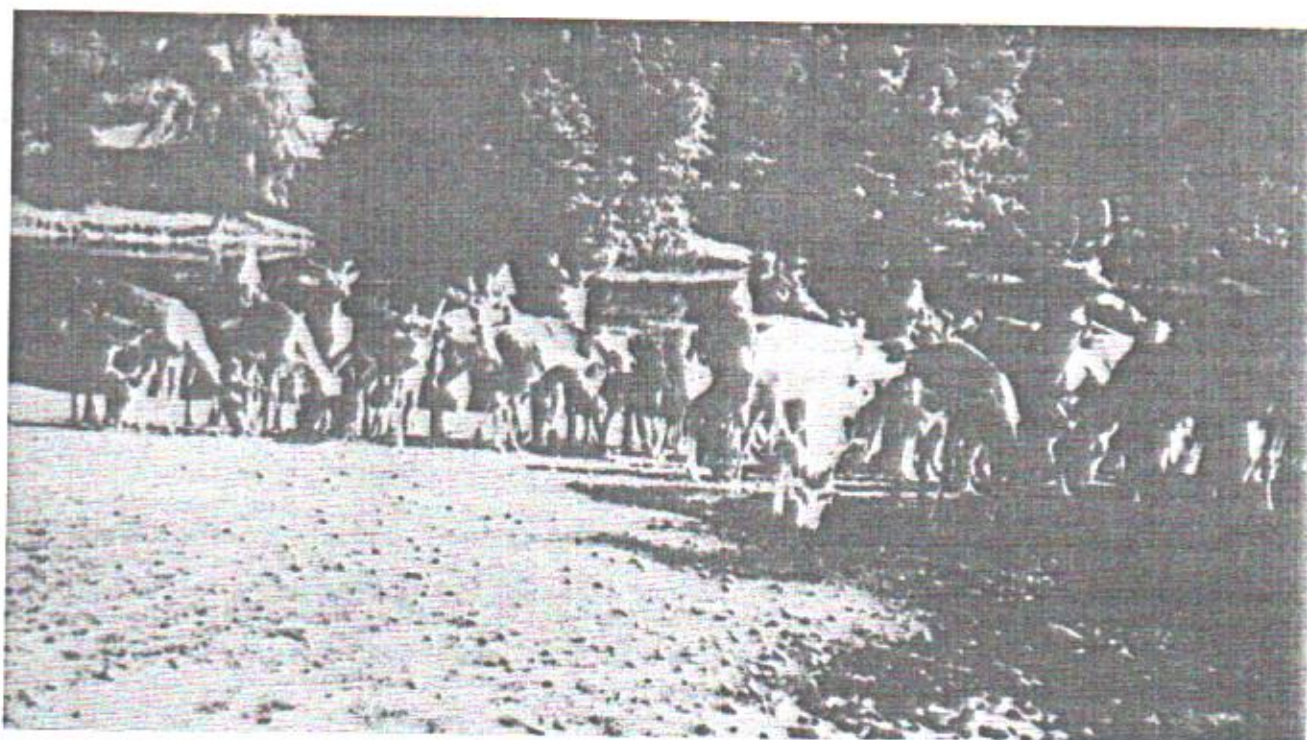
21. П'ятничани. Фрагмент парку. Близько 1914р.



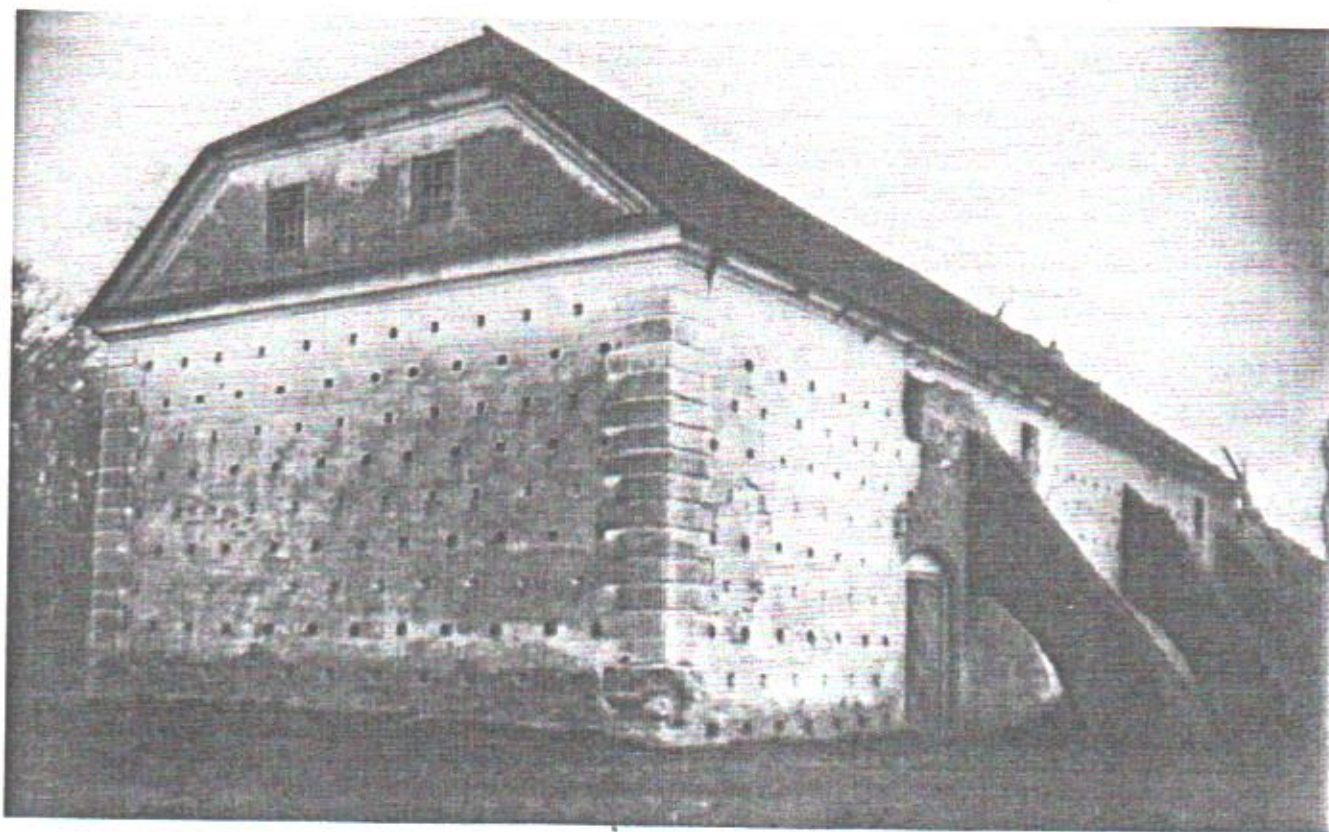
22. П'ятничани. Фрагмент парку. Близько 1914р.



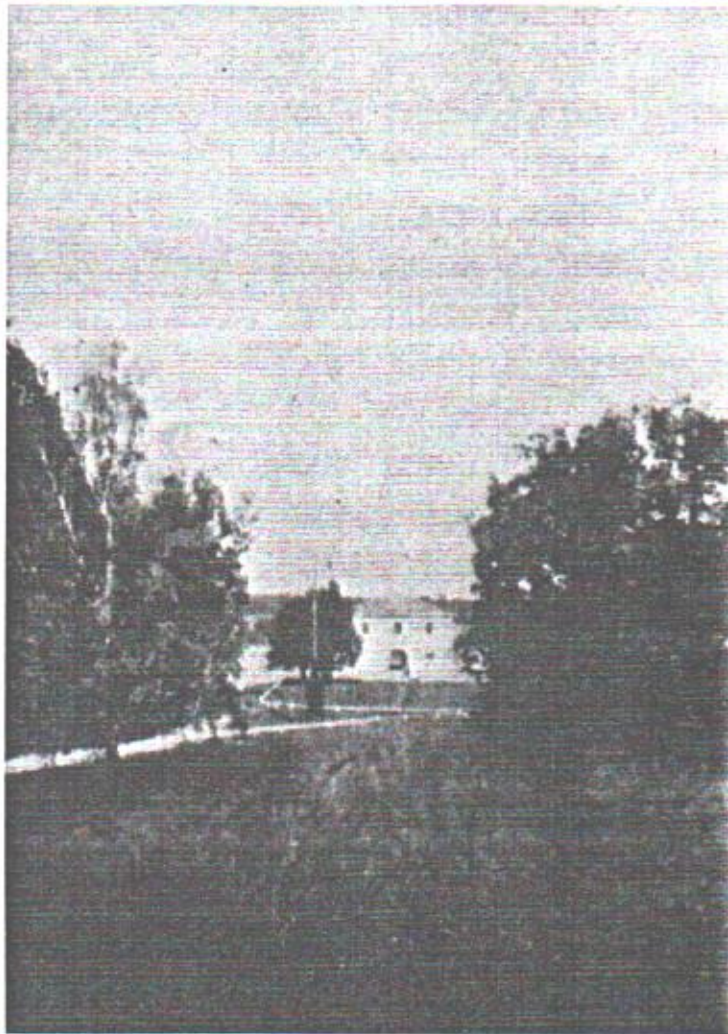
23. П'ятничани. Фрагмент парку. Зима. Близько 1914р.



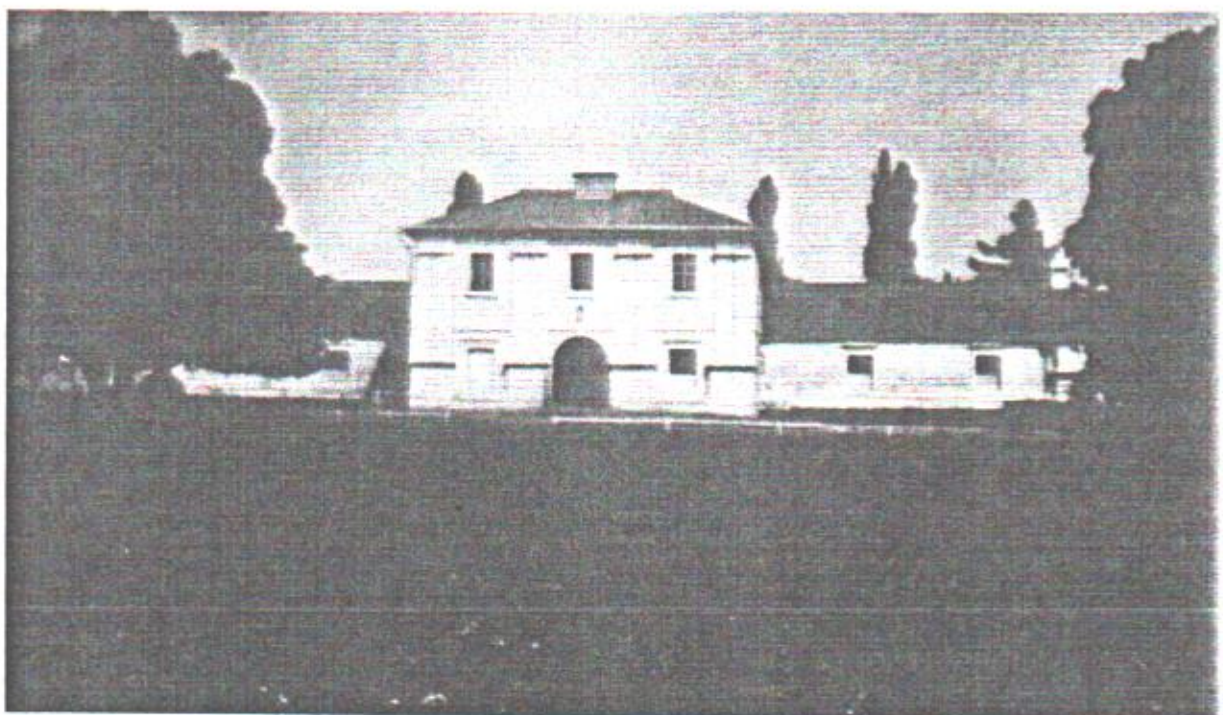
24. П'ятничани. Лані на Звіринцю. Близько 1914 р.



25. П'ятничани. Комора. 70-ті рр. XVIII ст. Близько 1914р.



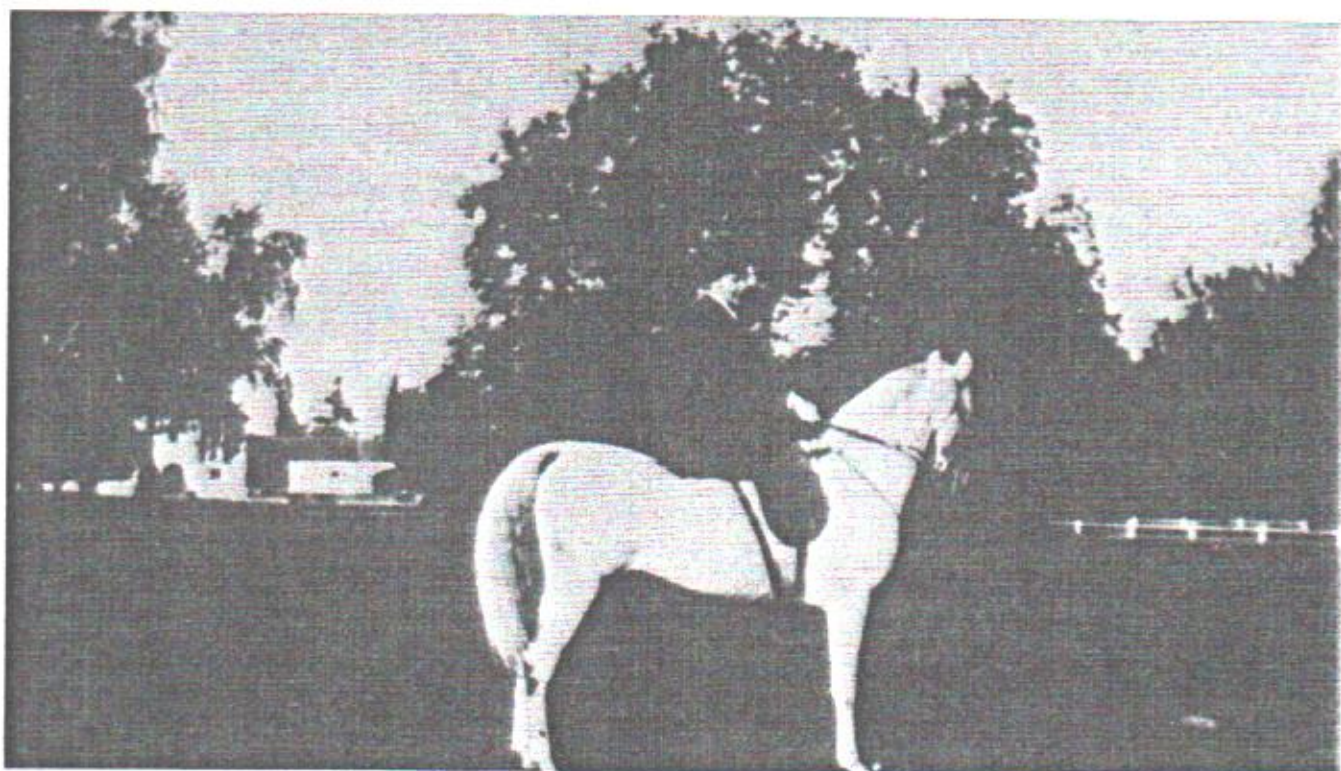
26. П'ятничани. Вигляд на стайню. Близько 1914р.



27. П'ятничани. Стайня. Близько 1914р.



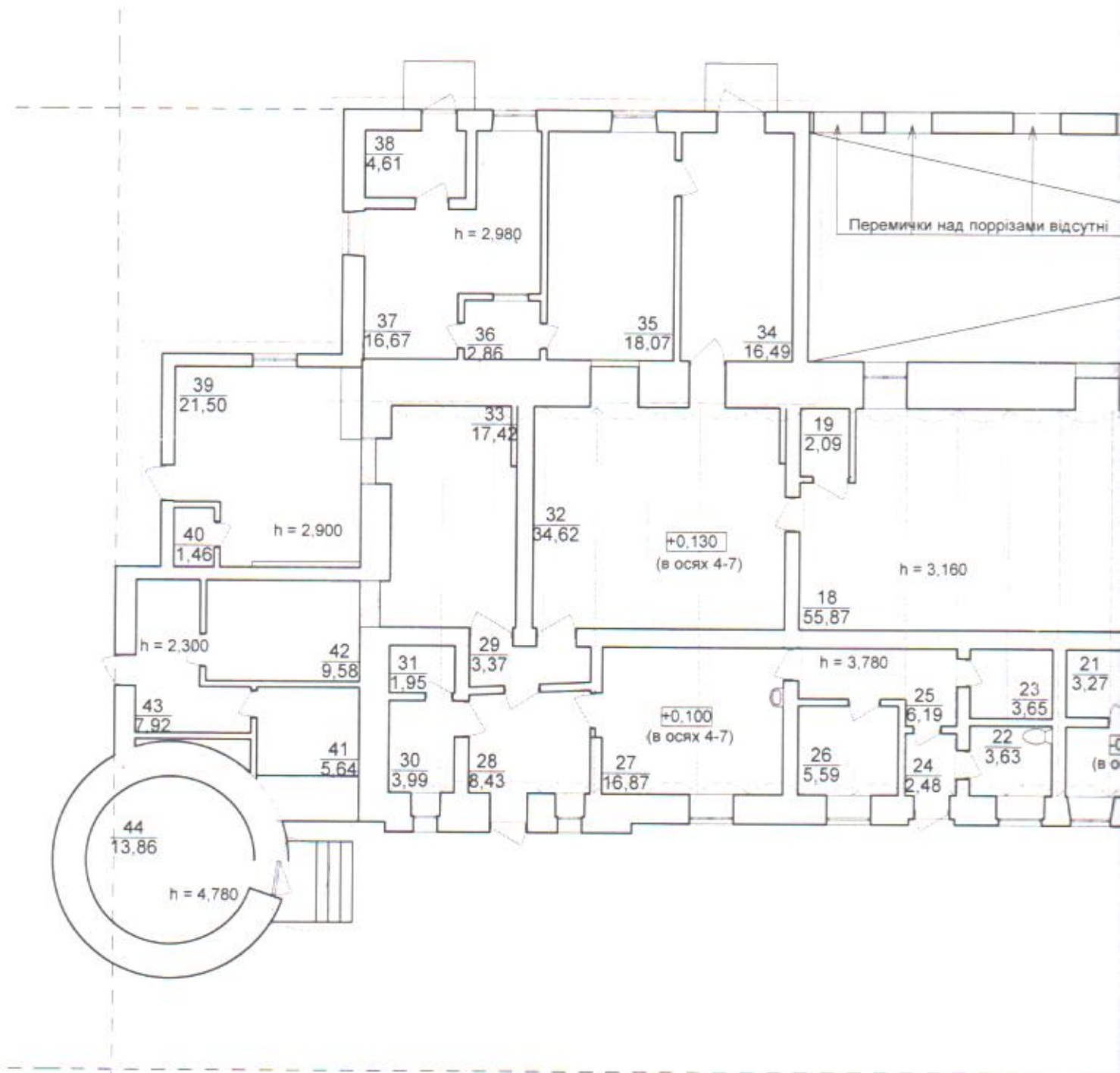
28. П'ятничани. Фрагмент стайні та башти (голуб'ятня). Близько 1914р.



29. П'ятничани. Вигляд на стайню. Графиня Марія Грохольська.
Близько 1914р.

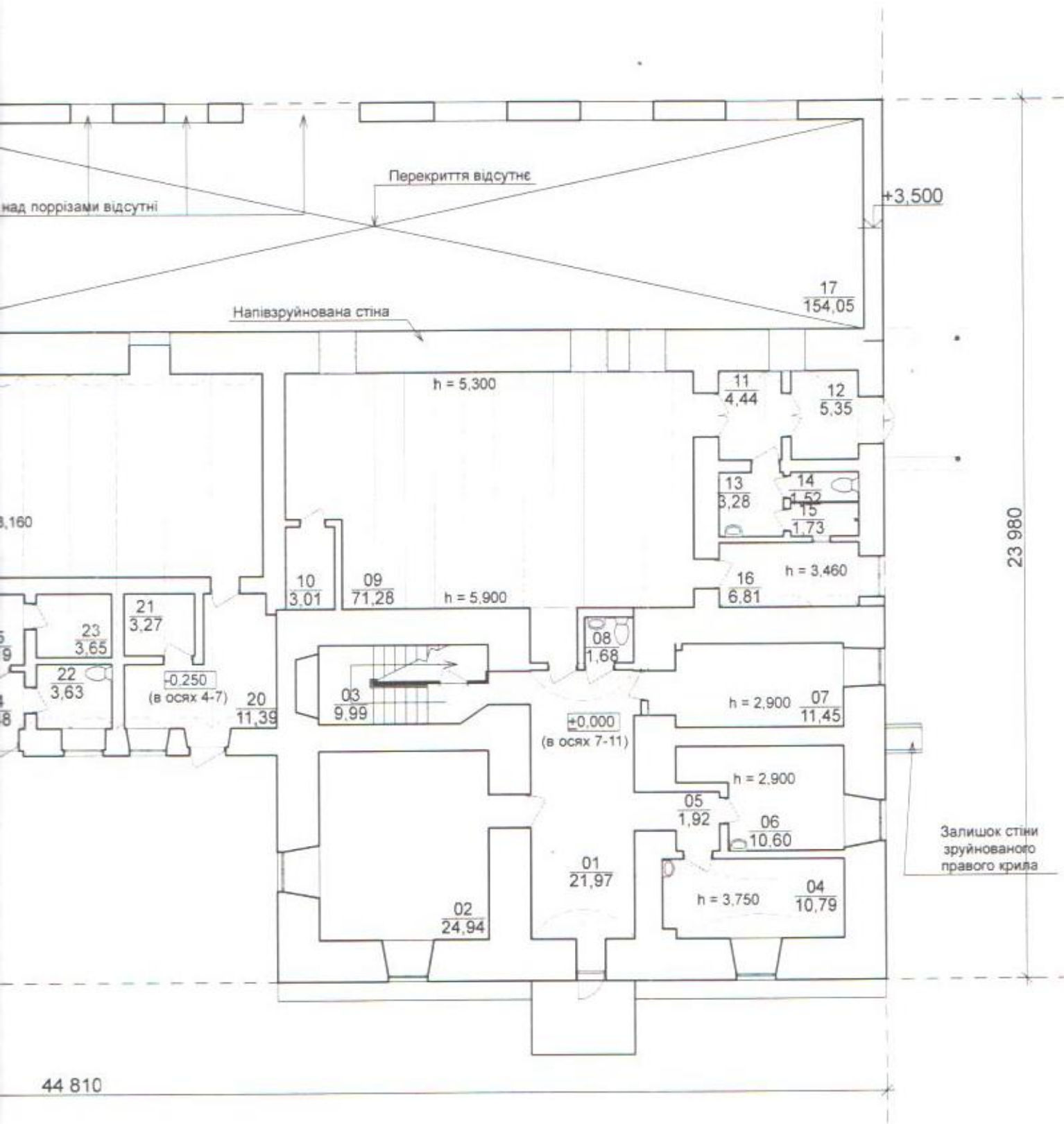
Флігель палацу (Дені)

План поверху на від



...ду (Допливі етажіонар)

ерху на відм. +0,000



Флігель палацу (Денний)

Експлікація приміщень на в

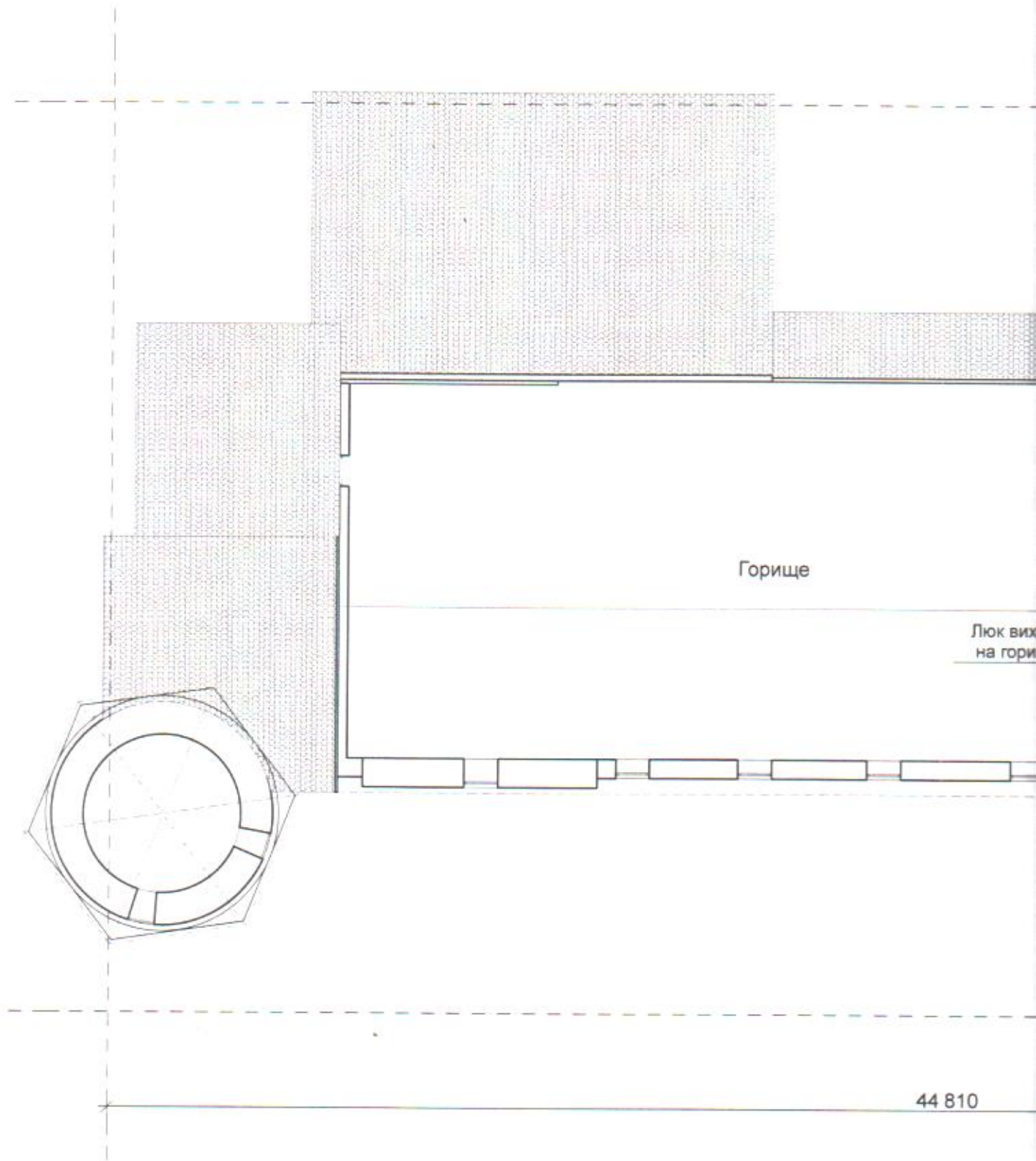
№ п/п	Назва приміщення	Площа (м2)	Примітка	№ п/п
01	Вестибюль	21,97		26
02	Палата	24,94		27
03	Сходова клітка	9,99		28
04	Кабінет	10,79		29
05	Коридор	1,92		30
06	Кабінет завідувачки денним стаціонаром	10,60		31
07	Кабінет	10,55		32
08	Санвузол	1,68		33
09	Зал	71,28		34
10	Комора	3,02		35
11	Коридор	4,44		36
12	Коридор	5,35		37
13	Умивальня	3,28		38
14	Туалет	1,52		39
15	Душова	1,73		40
16	Кабінет	6,81		41
17	Прибудова	154,05		42
18	Пральня	55,87		43
19	Душова	2,09		44
20	Склад	11,39		
21	Щитова	3,27		
22	Туалет	3,63		
23	Душова	3,65		
24	Коридор	2,48		
25	Коридор	6,19		

міщень на відм. $\pm 0,000$

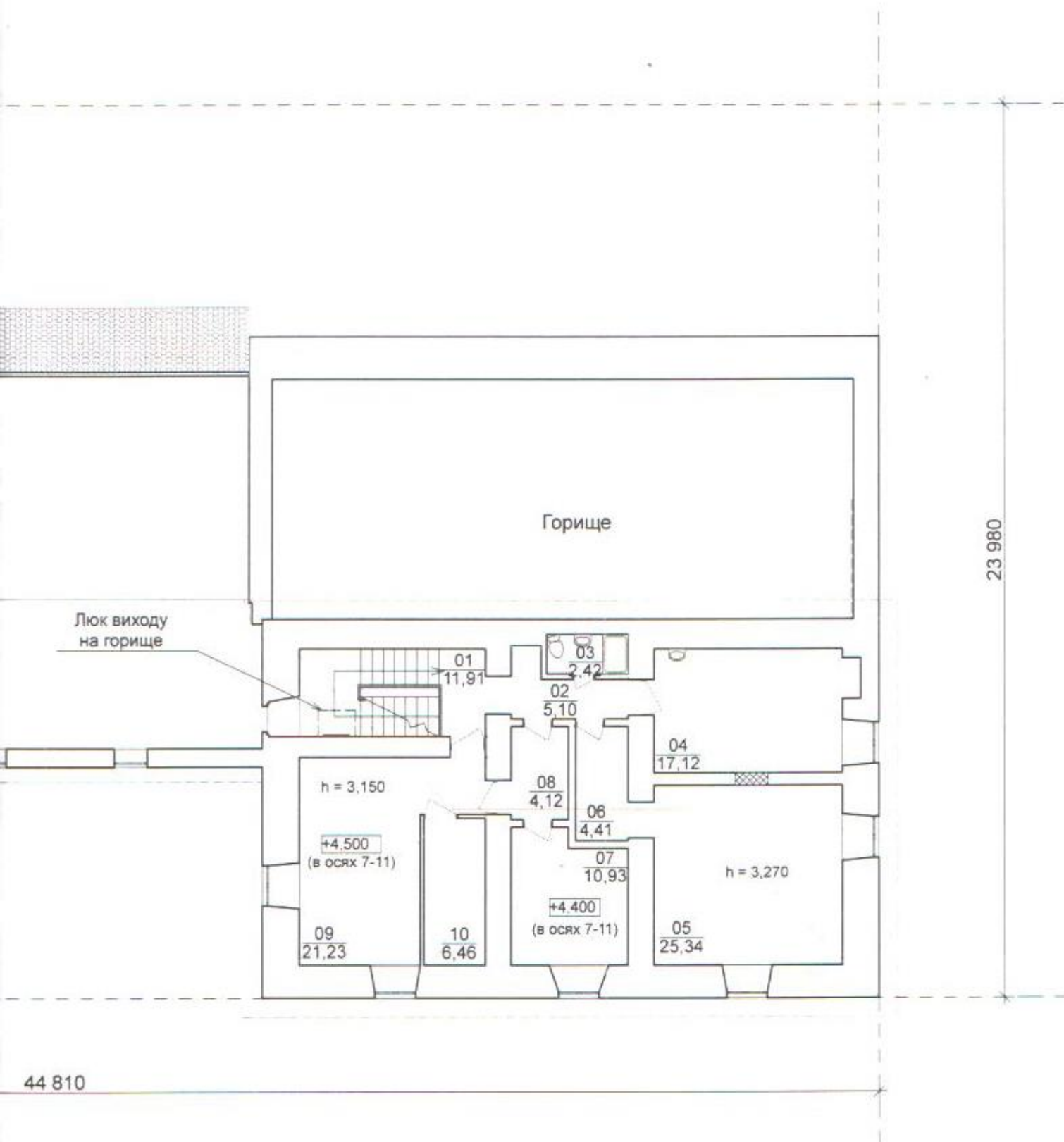
Примітка	№ п/п	Назва приміщення	Площа (м2)	Примітка
	26	Кабінет	5,59	
	27	Кімната відпочинку	16,87	
	28	Коридор	8,43	
	29	Коридор	3,37	
	30	Склад	3,99	
	31	Комора	1,95	
	32	Цех	34,62	
	33	Сушка	17,42	
	34	Підсобне приміщення	16,49	
	35	Дизкамера	18,07	
	36	Коридор	2,86	
	37	Підсобне приміщення	16,67	
	38	Коридор	4,61	
	39	Котельня	21,50	
	40	Санвузол	1,46	
	41	Комора	5,64	
	42	Комора	9,58	
	43	Коридор	7,92	
	44	Комора	13,86	
			643,39 м2	

Флігель палацу (Денн

План поверху на відм



ку на відм. +4,400



Горище

Люк виходу
на горище

23 980

h = 3,150

+4,500
(в осях 7-11)

09
21,23

10
6,46

08
4,12

06
4,41

07
10,93

+4,400
(в осях 7-11)

01
11,91

02
5,10

03
2,42

04
17,12

h = 3,270

05
25,34

44 810

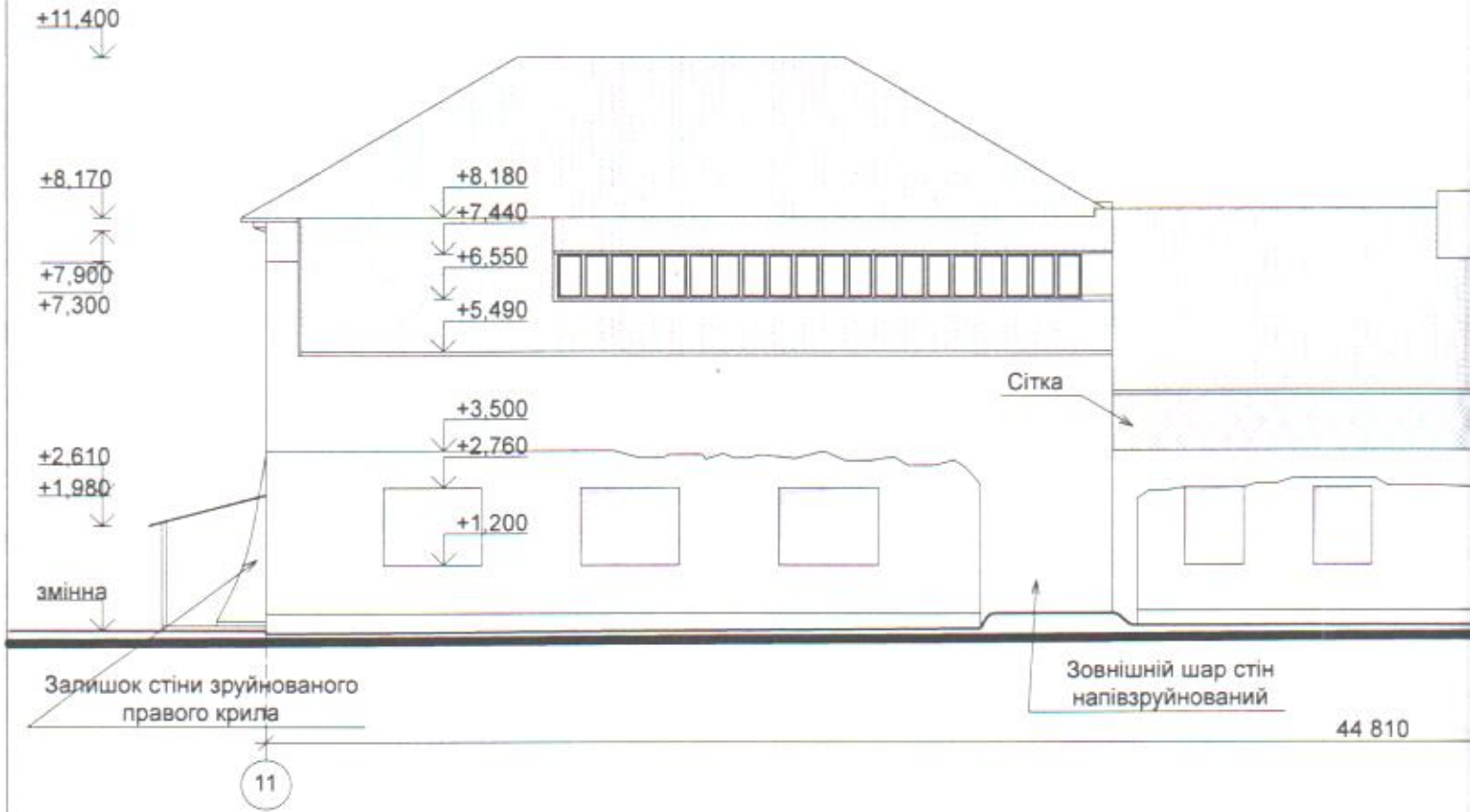
Флігель палацу (Денний стаціонар)

Експлікація приміщень на відм. +4,400

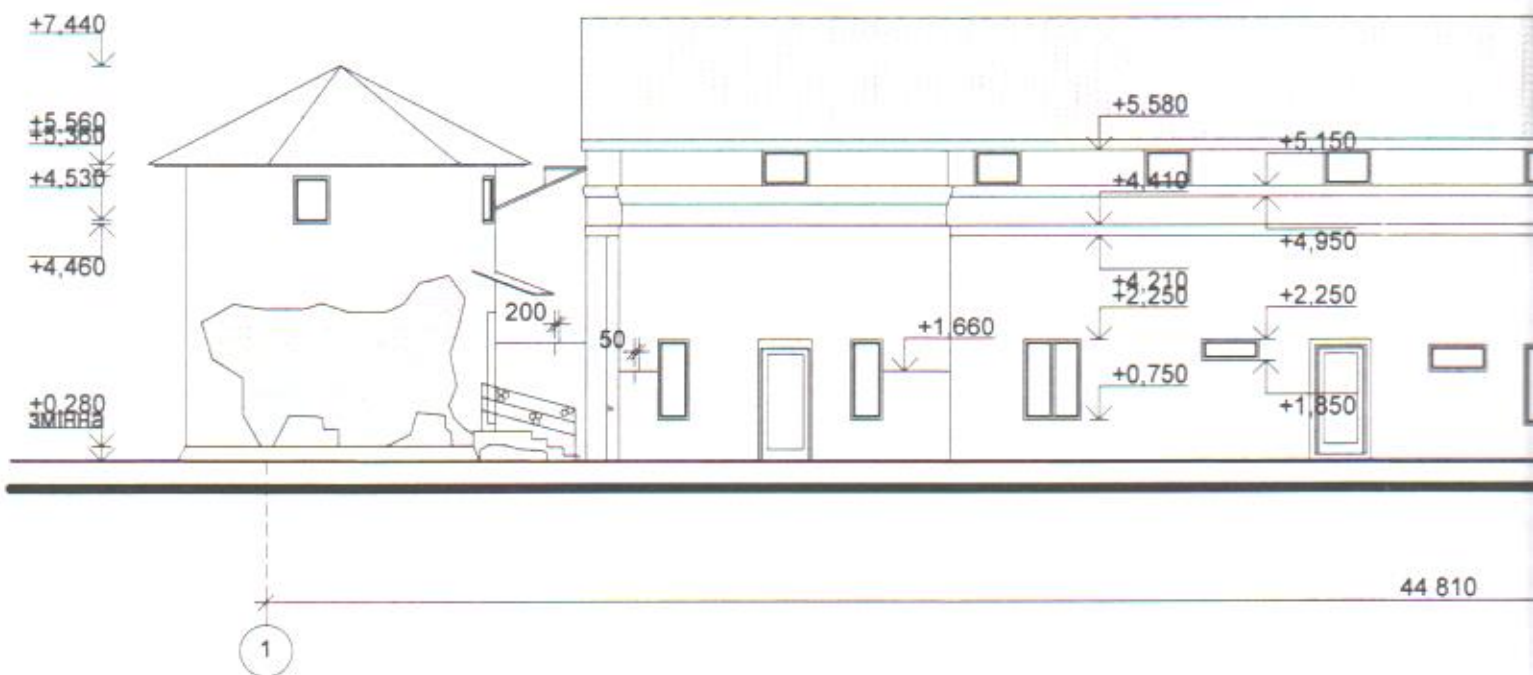
№ п/п	Назва приміщення	Площа (м2)	Примітка
01	Сходова клітка	11,91	
02	Коридор	5,10	
03	Санвузол	2,42	
04	Палата	17,12	
05	Палата	25,34	
06	Коридор	4,41	
07	Кабінет	10,93	
08	Коридор	4,12	
09	Процедурна	21,23	
10	Інвентарна	6,46	
		109,04 м2	

Флігель палацу (Денни

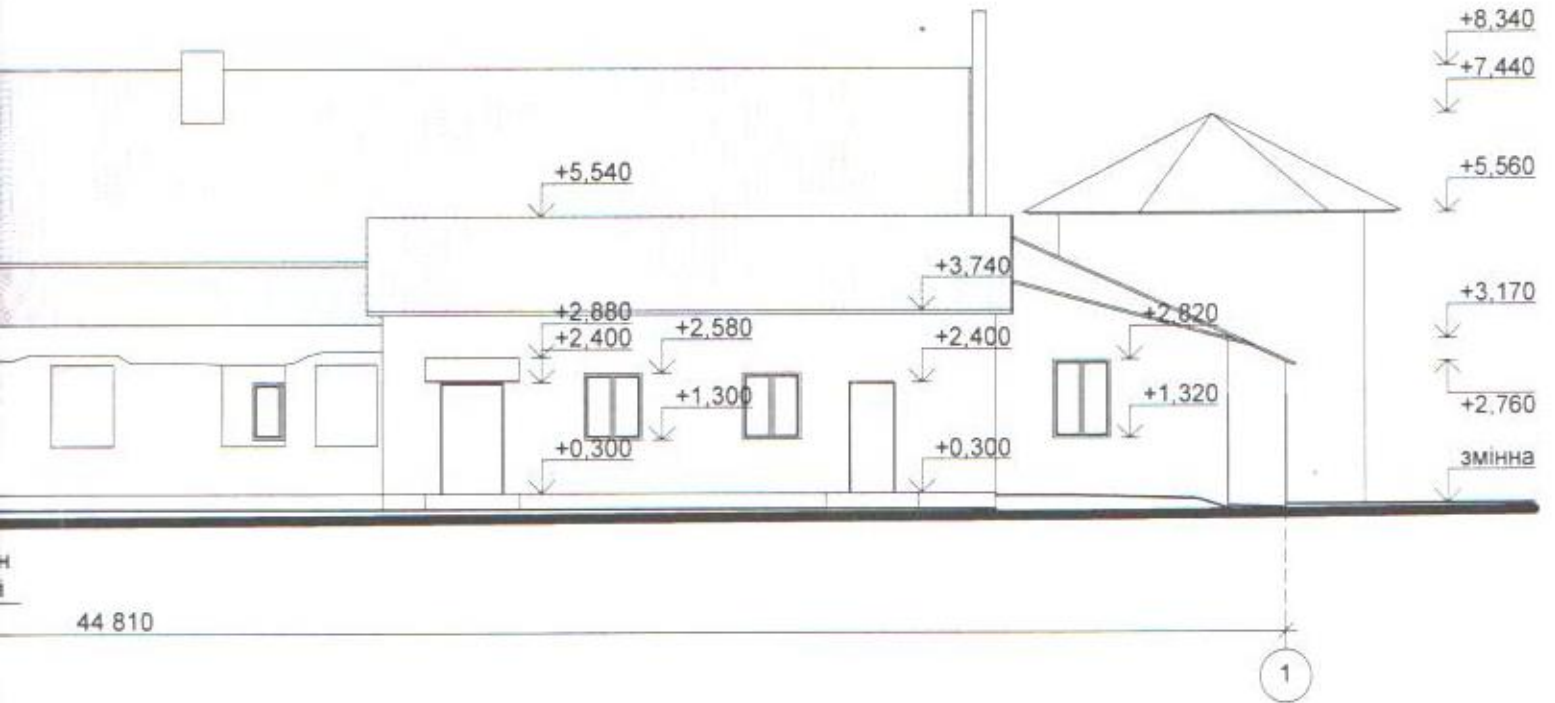
Фасад 11-1



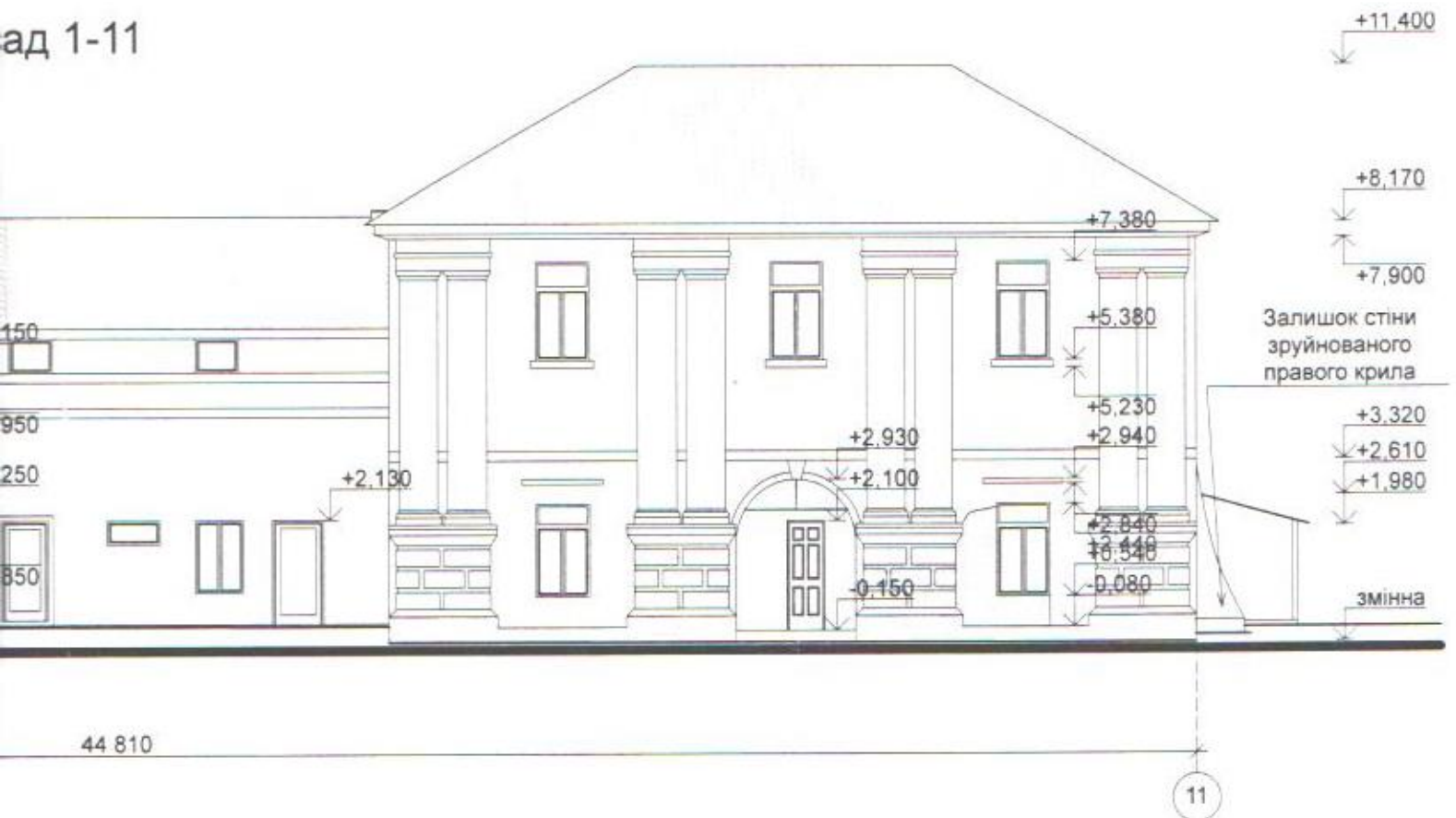
Фасад 1-11



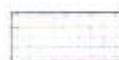
ад 11-1



ад 1-11

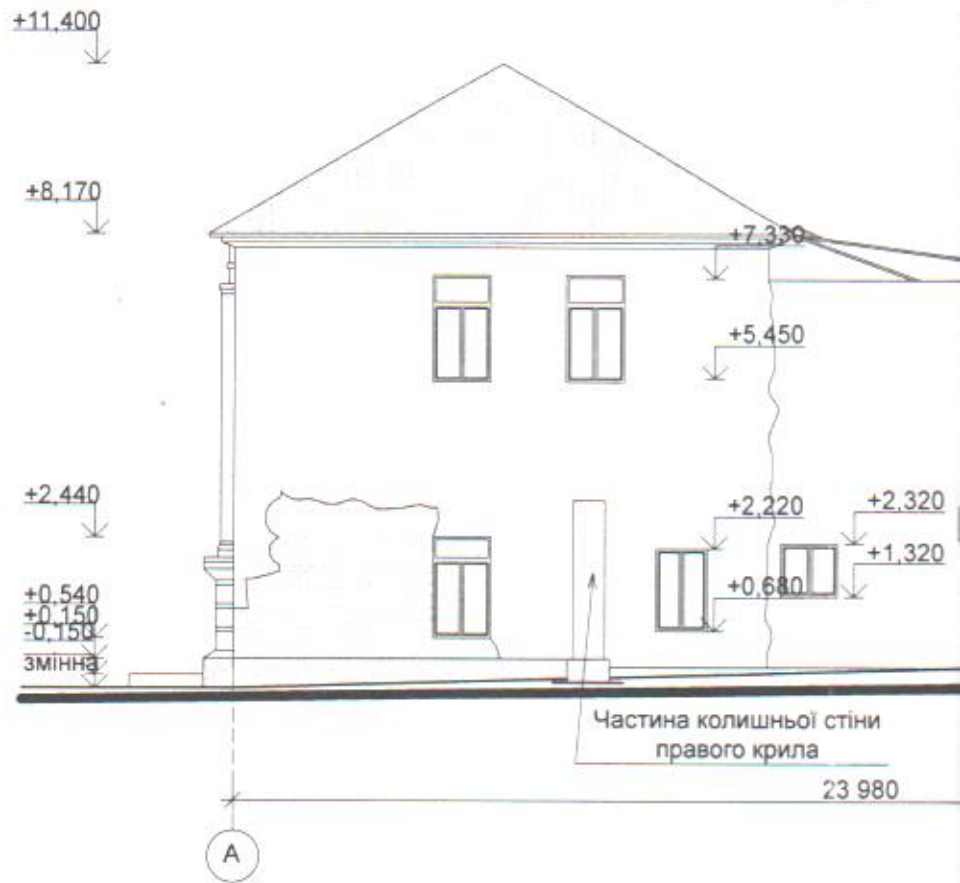


Умовні позначення:

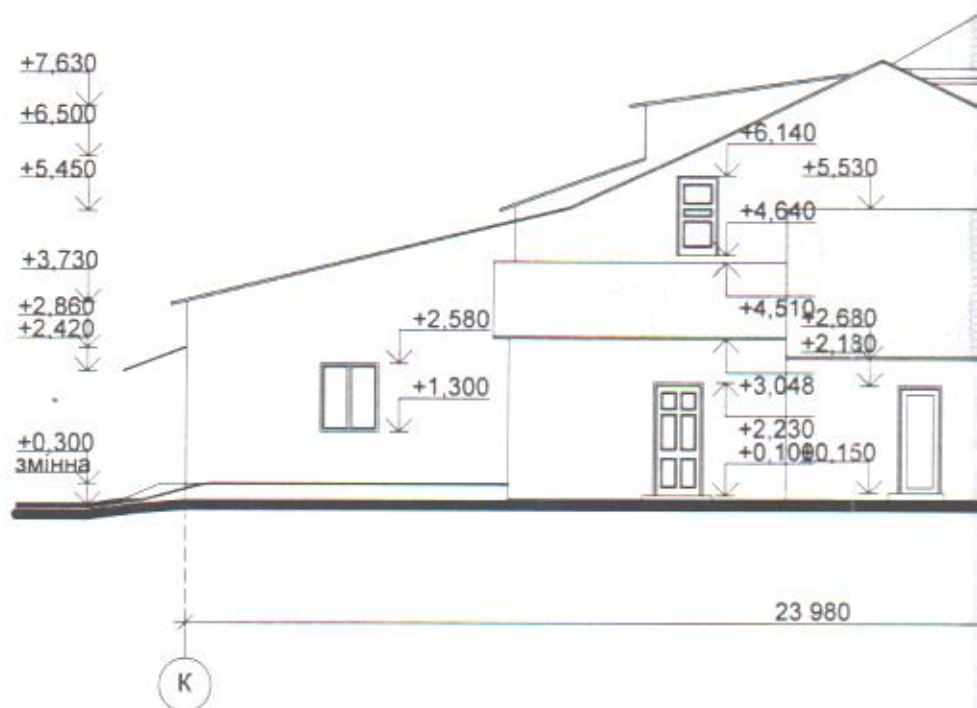
 - відшарування оздоблення

Флігель палацу (Денн

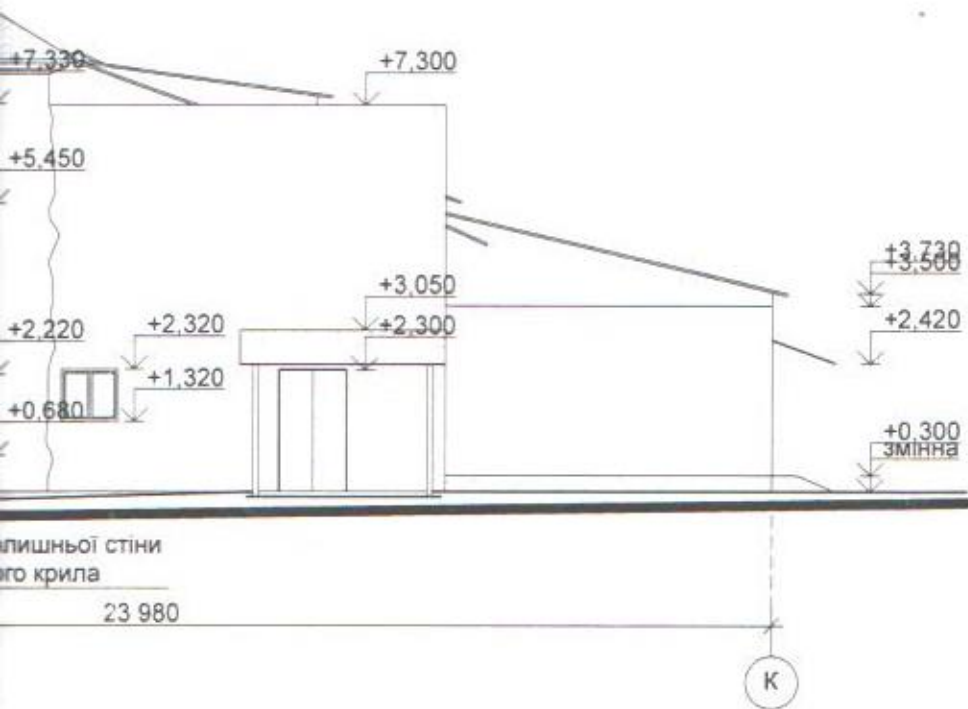
Фасад А-К



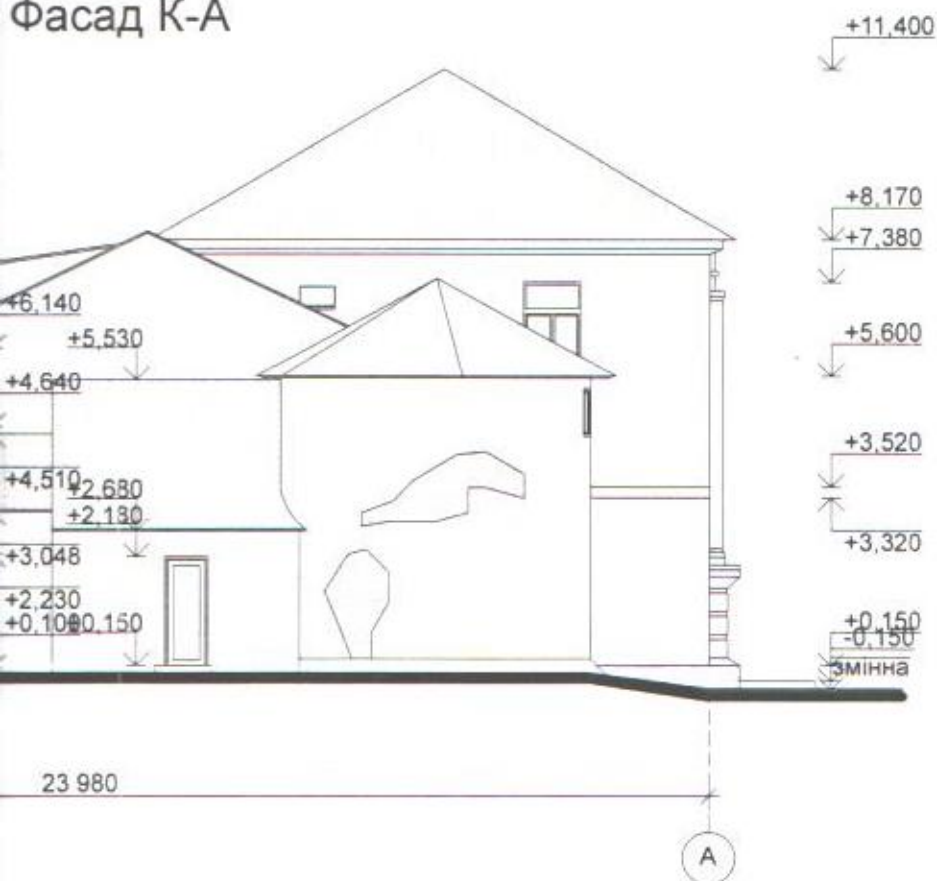
Фасад К-А



Фасад А-К



Фасад К-А





П'ятничани. Головний фасад флігеля палацу.
Квітень 2013р.



П'ятничани. Загальний вигляд головного фасаду флігеля палацу
Квітень 2013р.



П'ятничани. Північний фасад флігеля палацу.
Квітень 2013р.



П'ятничани. Боковий східний фасад флігеля палацу.
Квітень 2013р.



П'ятничани. Боковий східний фасад флігеля палацу.
Квітень 2013р.



П'ятничани. Фрагмент північного фасаду флігеля палацу.
Незакінчена прибудова.
Квітень 2013р.



П'ятничани. Боковий західний фасад з баштою
флігеля палацу.
Квітень 2013р.



П'ятничани. Фрагмент південного фасаду флігеля палацу.
Квітень 2013р.



П'ятничани. Північний фасад флігеля палацу.
Незакінчена прибудова.
Квітень 2013р.



П'ятничани. Фрагмент північного фасаду флігеля палацу.
Квітень 2013р.



П'ятничани. Північний фасад флігеля палацу.
Незакінчена прибудова.
Квітень 2013р.



П'ятничани. Фрагмент південного фасаду флігеля палацу.
Квітень 2013р.



П'ятничани. Фрагмент південного фасаду флігеля палацу
Квітень 2013р.



П'ятничани. Фрагмент південного фасаду.
Колишня брама в кордегардію, сучасний вхід в денний стаціонар. (Флігель
палацу).
Квітень 2013р.



П'ятничани. Деталь південного фасаду флігеля палацу.
Квітень 2013р.



П'ятничани. Деталь південного фасаду флігеля палацу.
Квітень 2013р.



П'ятничани. Деталь південно-західного фасаду флігеля палацу .
Квітень 2013р.



П'ятничани. Деталь: зовнішній карниз колишньої кордегардії
Горище над центральною частиною флігеля палацу.
Квітень 2013р.



П'ятничани. Інтер'єр. Колишня брама в кордегардію, сучасний вхід в денний стаціонар. (Флігель палацу).
Квітень 2013р.



П'ятничани. Інтер'єр. Циліндричне склепіння над центральною частиною флігеля палацу.
Квітень 2013р.



П'ятничани. Інтер'єр. Циліндричне склепіння над боковою частиною флігеля палацу.
Квітень 2013р.



П'ятничани. Інтер'єр. Циліндричне склепіння між металевими балками над пральнею денного стаціонару. Західне крило стайні.(Флігель палацу).
Квітень 2013р.



П'ятничани. Інтер'єр. Світловий ліхтар над центральною частиною флігеля палацу. Квітень 2013р.



П'ятничани. Горище над центральною частиною флігеля палацу.
Квітень 2013р.



П'ятничани. Горище над центральною частиною флігеля палацу.
Квітень 2013р.



П'ятничани. Горище. Західне крило стайні. (Флігель палацу).
Квітень 2013р.



П'ятничани. Горище. Перехід між центральною частиною та західним
крилом флігеля палацу.
Квітень 2013р.



П'ятничани. Горище над центральною частиною флігеля палацу.
Квітень 2013р.



П'ятничани. Горище над центральною частиною флігеля палацу.
Квітень 2013р.

АКТ

технічного стану об'єкта (пам'ятки) культурної спадщини
(необхідне підкреслити)

№ 34

від 01.10.2013р.

«Флігель палацу»

(найменування об'єкта (пам'ятки) культурної спадщини)

пам'ятка архітектури

(вид/види об'єкта (пам'ятки) культурної спадщини)

національного значення

(категорія об'єкта (пам'ятки) культурної спадщини)

Постанова Ради Міністрів УРСР від 06.09.79 р. №442

(номер і дата рішення про взяття на облік)

958/2-Вн

(існуючий охоронний номер (за наявності))

Ми, що нижче підписалися, представники Управління культури і туризму Вінницької обласної державної адміністрації Потупчика Михайла Валентиновича, завідуючого сектором охорони культурної спадщини (найменування органу охорони культурної спадщини, П.І.Б., найменування посади)

з одного боку і Вінницький обласний клінічний ендокринологічний диспансер в особі головного лікаря Прудіуса Пилипа Григоровича (П.І.Б., найменування посади)

з іншого боку (далі - користувач), склали цей Акт про те, що цього числа нами проведено огляд технічного стану об'єкта (пам'ятки) культурної спадщини «Флігель палацу», пам'ятки архітектури національного значення, охоронний №958/2-Вн

(найменування об'єкта (пам'ятки) культурної спадщини, охоронний номер)

що розташований м. Вінниця, вул. Мічуріна,32

(місцезнаходження об'єкта (пам'ятки) культурної спадщини)

загальною площею 1013м² кв.м кв. м

технічна адреса вказаного об'єкта (пам'ятки) культурної спадщини

м. Вінниця, вул. Мічуріна,32

У результаті огляду об'єкта (пам'ятки) встановлено:

ТЕХНІЧНИЙ СТАН ОБ'ЄКТА (ПАМ'ЯТКИ) КУЛЬТУРНОЇ СПАДЩИНИ:

1. Загальний стан об'єкта (пам'ятки) культурної спадщини

задовільний

(коротка характеристика стану об'єкта (пам'ятки) культурної спадщини в цілому)

2. Стан збереження: *за результатами візуального обстеження стан зовнішніх архітектурно-конструктивних елементів пам'ятки є задовільний. Зовнішні стіни (керамічна цегла на вапняному розчині) має вертикальну тріщину, цегляна кладка послаблена внаслідок вивітрювання розчину зі швів та випадання окремих цеглин; карнизи частково пошкоджені; перегородки(керамічна цегла на вапняному розчині), перемички (цегляні лучкові), перекриття (цегляне склепіння), покриття (дерев'яне підшивне) – стан задовільний. Дах (дерев'яна кроквяна система) та покрівля(хвилясті азбестоцементні листи по дерев'яній обрешітці Покрівля-оцинкована сталь по дерев'яній обрешітці – стан незадовільний.*

Стан внутрішніх архітектурно-конструктивних та декоративних елементів пам'ятки: автентичність інтер'єру втрачена, оздоблення - сучасними матеріалами.

(детальний опис вигляду, стану збереження окремих частин, конструктивних елементів об'єкта (пам'ятки) культурної спадщини із зазначенням матеріалу, розміру, наявності меморіальних дошок тощо)

3. Відомості про реставраційні та інші роботи, які були проведені на об'єкті (пам'ятці) культурної спадщини (за наявності)

1991р., Інститут «УкпНДПроектреставрація» м.Київ, автори проекту-Ю.П.Беляков, С.Я.Халєпа, проект реставрації палацово-паркового ансамблю «Садиба в П'ятничанах».

(дата здійснення, проектна та підрядна організації, характер проведених робіт)

4. Стан території об'єкта (пам'ятки) культурної спадщини: *територія парку, розташована в межах цегляного муру, що майже замикає її попериметру-стан задовільний; мур в деяких місцях пошкоджений або відсутній.*

(площа, благоустрій, озеленення, огорожа тощо)

5. Додатки *фотофіксація: загальний вид, фрагменти – 3 аркушів*

Представники органу
охорони культурної
спадщини

Прудіус П.Г.
(П.І.Б.)

користувача/власника)

**Міністерство культури
України**

(найменування посади
керівника органу охорони
культурної спадщини)



(підпис)

(підпис)

М.В.Потупчик
(П.І.Б.)



(П.І.Б.)

(підпис)

М.П



П'ятничани. Загальний вигляд головного фасаду флігеля палацу
Квітень 2013р.



П'ятничани. Північний фасад флігеля палацу.
Квітень 2013р.



П'ятничани. Фрагмент південного фасаду флігеля палацу.
Квітень 2013р



П'ятничани. Інтер'єр. Циліндричне склепіння між металевими балками над пральною денного стаціонару. Західне крило стайні.(Флігель палацу).
Квітень 2013р.



П'ятничани. Інтер'єр. Світловий ліхтар над центральною частиною флігеля палацу. Квітень 2013р.



П'ятничани. Інтер'єр. Циліндричне склепіння флігеля палацу. Квітень 2013р.