

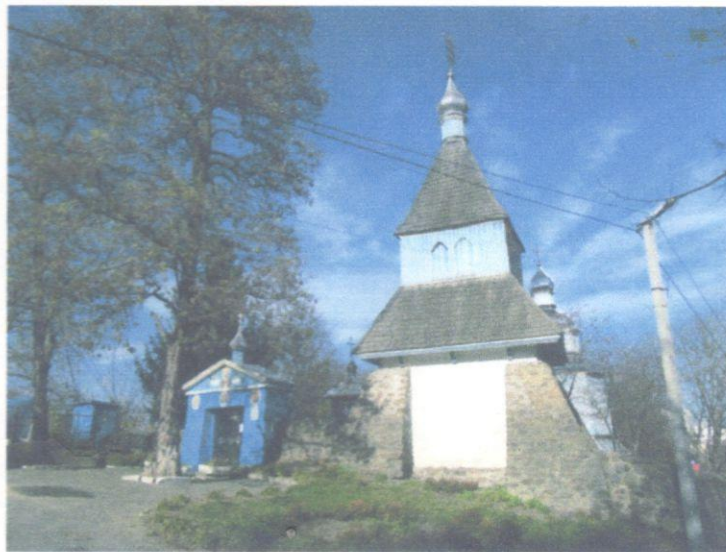
ОБ'ЄКТИ КУЛЬТУРНОЇ СПАДЩИНИ

Handwritten signature

ВІННИЦЬКА ОБЛАСТЬ



ПАСПОРТ



Найменування об'єкта	Миколаївська церква з дзвіницею
Вид	пам'ятка архітектури
Тип	комплекс
Категорія пам'ятки	національного значення
Дата утворення об'єкта	1746р.
Місцезнаходження об'єкта	Україна, Вінницька область, м.Вінниця, вул.Маяковського,12

ПАСПОРТ

об'єкта культурної спадщини

Миколаївська церква з дзвіницею

(найменування об'єкта)

вид	тип	категорія пам'ятки
архітектури	комплекс	національного значення

1. Дата утворення об'єкта:

1746р., сер. XVIII ст.

2. Місцезнаходження об'єкта:

Україна, м. Вінниця, вул. Маяковського, 12

3. Охоронний № пам'ятки:

56

4. Дати і № рішень, відповідно до яких об'єкт узятий на державний облік та визначено категорію пам'ятки:

Постанова РМ УРСР від 24.08.1963р. № 970

5. Наявність охоронних дощок, охоронних знаків, інших інформаційних написів, позначок:

Охоронна дошка встановлена у 1948р., виготовлена з чавуна

6. Власник:

Державна власність

7. Користувач:

релігійна громада Святителя Миколая м. Вінниці Вінницької єпархії Української Православної Церкви;

правовстановлюючий документ – рішення Староміської районної ради народних депутатів від 21.03.1990 р. № 68 «Про реєстрацію релігійної православної громади та передачу їй приміщення Свято-Миколаївської церкви»;

адреса: Україна, 21000, Вінницька область, м. Вінниця, вул. Маяковського, 12

8. Охоронний договір:

9. Функціональне використання:

Сучасне	первісне	інші (протягом часу існування об'єкта)
---------	----------	--

Культурна спадщина	Культурна спадщина	Культурна, господарська, культурно-просвітницька, культурна
--------------------	--------------------	---

10. Історичні дані про об'єкт:

Місто Вінниця – історичне місто, відноситься до найдавніших центрів розселення Подільського регіону, простяглося на обох берегах річки Південний Буг.

Першу письмову згадку про Вінницю знаходимо у Списку міст руських XIV ст. На території, яку займає сучасне місто, є археологічні знахідки різних епох: неоліту, бронзової епохи, трипільської та черняхівської культур. Вони підтверджують, що з кінця XIII ст. місто має велику поліцентричну структуру, підцентри його середини XIV ст. сформовані в природно укріплених місцях: це гирло р. Віннички, Замкова гора (сьогодні її залишки напроти староміського мосту) та гирло р. Вишеньки. В к. IX ст. середнє Побужжя увійшло до складу Київської Русі. XII-поч. XIII ст. – владарювання галицьких князів, які захоплюють землі над верхнім Бугом та дають їм назву «Пониззя». З сер. XIII ст. під час панування Орди цей край називається «Поділля». З 1 пол. XIV ст. на цих землях панують литовці, а з 1569р. за Люблінською унією землі Вінниччини переходять під зверхність Польщі. Це спричинило рух польської шляхти на новозахоплені землі та досить сильний польський вплив на цю територію. Вінниччина стає Брацлавським воєводством.

Коротко про найважливіші історичні події, що стали визначальними у формуванні містобудівної та архітектурної своєрідності міста у XVII-XVIII ст.

1598 р. Вінниця стає столицею Брацлавського воєводства, чому сприяло її економічне піднесення до кінця XVI ст. Це обумовило в XVII ст. забудову правого берега Бугу: спорудження нового замку та формування розпланувальної мережі вулиць Правобережжя, спорудження єзуїтського комплексу (1610р.) – (сучасні «Мури»), заснування православного Преображенського монастиря (1616р.), поява домініканців (1921р.) та спорудження їхнього монастиря, відкриття Православного Благовіщенського монастиря.

Характерною особливістю суспільного життя XVI ст. були конфлікти між вінницькими старостами, землянами та міщанами, склад громади XVI – XVII ст. – однонаціональний – український.

1640р. – Вінниця отримала підтвердження на Магдебурзьке право, місто отримало право на міський герб та печатку. Проте привілеї, надані королем Владиславом IV, надавались в основному полякам та католикам загалом.

Ці утиски стали причиною Національно-визвольної війни 1648-1676р. під керівництвом гетьмана Б.Хмельницького, в якій Брацлавщина відіграла доленосну роль та стала ареною національної боротьби. 1653-1667 рр. Вінниця стає полковим містом гетьманської держави. Найбільш ушановані особистості цього часу - Максим Кривоніс, Іван Богун.

1654р. - Переяславська домовленість між Б.Хмельницьким та Б.Бутурліним, послом московського царя.

1667 р. – Андрусівське перемир'я, польські впливи та влада повертаються на Правобережжя.

1673-1676 рр. – польсько-турецька війна: за Бучацьким миром 1672р. Правобережжя входить до складу Османської імперії та 27 років на цій землі владарює створене турками Сарматське князівство.

1699р. - підписання Карловицького миру між Польщею та Туреччиною, чергове затвердження польської влади на Брацлавщині.

Початок XVIII ст. - козацькі повстання проти польсько-шляхетського гноблення та гайдамацький рух, який найбільшого розмаху досяг під час Коліївщини 1768р. та завершився страшною поразкою, придушений російськими та польськими військами. В цей час Вінниця втрачає позицію економічного центру регіону, а також автономію та незалежний міський суд. Історія Вінниці останньої чверті XVII - XVIII ст. є маловивченим періодом у зв'язку з відсутністю широкого кола джерел. Скупі відомості з цього часу засвідчують тут запустіння і голод. Тільки з 2 пол. XVIII ст. починає покращуватись економічна ситуація.

У XVII ст. Вінниця розширюється територіально: у 2 чверті століття виростає т.зв. Завалля – Нове місто, біля Летичівської брами, а на південному заході – передмістя Садки. На лівому березі Бугу поряд зі Старим містом постає Слобідка Дубицького, над р. Вінничкою – Вінницькі (або Старі) Хутори. Біля них виникають Малі Хутори, Щітки та Телепеньки. Навпроти замку з'являється містечко Юзефпіль (суч. Замостя).

Містобудівний розвиток міста Вінниці характерний виникненню місць осілости мешканців в найбільш зручних для оборони, придатних для витримування облоги територіях – підвищених та захищених природними водними бар'єрами – в гирлах річок Вишні, Віннички та рівчака над Бугом. Писемні свідчення (1471р.- матеріали ревізії) вказують на розвиток міста в районі Віннички. Будівельні особливості першого Вінницького замку, спорудженого князем Федором Коріатовичем та міста періоду литовського панування, їх розпланувальна структура типові для відповідних рис давньоруських міст. Проте з сер. XVI ст. замок занепадає. У 1558р зводиться новий замок на земляних валах острівця Кемпа, який проіснував не довго і у 1580р. був спалений татарами, та розпочинається забудова правого берега р. Південний Буг.

Таким чином, протягом XVI - XVIII ст. у Вінниці склалося 2 способи освоєння території, дві основні містобудівні форми: староміська як результат розвитку давнього «города» з орієнтовною композицією забудови та новоміська - як результат створення міського майдану та головних вулиць і монастирів Нового міста засобами щільної, лінійно орієнтованої забудови. Кожна з цих містобудівних форм має власну об'ємно-просторову структуру та об'єкти культурної спадщини.

Комплекс пам'яток архітектури національного значення «Миколаївська церква з дзвіницею» XVIII ст. розташована на Старому місті, в найстарішому районі м. Вінниці, на підвищеному лівому березі р. Південний Буг, що розділяє все місто навпіл. Саме тут у XIV ст. був побудований перший замок. Він стояв на неприступній скелястій горі, яка тепер майже знищена та ця місцевість має історичну назву Замкова гора, що відокремлюється ярмом від іншої, більш низької гори, на якій і стоїть Староміська церква. Від того замку не залишилось навіть місця – скелю розібрали на каміння останньої чверті XIX ст. Охоронювана археологічна ділянка Замкової гори (крім частини, що до виявлення пам'ятки археології опинилась під вулицями та садибами) сьогодні є вільною від забудови, використовується як оглядовий майданчик. Звідси відкриваються види на правобережне Нове місто к. XVI - п. XX ст. і на саму церкву. На майданчику встановлений тимчасовий пам'ятний знак – дерев'яний хрест. У XVIII - XX ст. Старе місто занепало, ще в повоєнні роки тут існувала Староміська сільська рада.

Комплекс пам'яток архітектури «Миколаївської церкви з дзвіницею» візуально пов'язаний з центром Вінниці і знаходиться в безпосередній пішохідній доступності.

Як пише Ю.Й. Сіцінський, знаний фундатор поділезнавства та дослідник церковної старовини Поділля, у своїй праці «Приходы и церкви Подольской епархии», про церковно-релігійне життя та православні церкви Вінниці за минулі століття інформації не так уже і багато. Він посилається на архівні матеріали – опис Вінницького замку 1552р. та відмічає, що в той час у замку була Покровська церква, а у переліку міських дворів йдеться про двори «попів» - «Миколинського», «Покровського», «Кузьми-Дем'янського», «Воскресенського» та «Спаського», отже можна припустити, що на цей час у Вінниці були церкви з такими назвами. Про Воскресенську та Спаську церкву нічого не відомо, Покровська спочатку знаходилась у замку, потім у XVIII ст. була недалеко від р. Буг та згоріла у к. XIX ст. У люстрації 1789 р. йдеться ще про одну згорівшу церкву, проте достеменно не відомо про яку. Космо-Даміанівська церква з к. XVIII ст. була соборною та проіснувала до 1839 р., коли був влаштований нині існуючий Преображенський собор у приміщенні Домініканського костелу. Будівлі Космо-Даміанівської церкви мінялись, остання, збудована у 1756 р., була дерев'яною. Про її існування згадується у візитаційному акті у 1791 р. Проте уже на початок XX ст. у Вінниці, крім римокатолицького костелу, існує православний приход – соборний (сучасний Свято-Преображенський, відданий православним у 1839р.) та ще один на Старому місті – Свято-Миколаївської церкви.

Ярослав Тарас, український архітектор та етнограф, у своїй праці «Українська сакральна дерев'яна архітектура» виділяє подільську школу народного храмового будівництва (подільський тип) по сукупності історично-усталених прийомів і засобів архітектурно-конструктивного вирішення церков, яка сформувалась під впливом природно-ландшафтних умов, матеріалу, естетичних ідеалів та світогляду на Поділлі. Вона характеризується збільшеними розмірами по вертикалі за рахунок зрубів, підбанників, заломів, бань; конструктивними особливостями переходу від квадратного зрубу до верху – постановки восьмигранного барабану на спеціальному рубленому склепінню. На Поділлі такого типу церкви це – с. Лозова 1700-1702рр., с. Слобода Шаргородська 1748р., с. Вонячин 1757р., с. Чемериси Волоські 1766р., с. Біляки 1743р., с. Конева 1798р. та м. Вінниця - Миколаївська церква 1746р.

В. Щербаківський, український етнограф, археолог, мистецтвознавець так характеризує подільський тип тризрубної церкви: «...ці три елементи зв'язані до купи і витягнуті по одній простій лінії, роблять враження чогось цілого, закінченого симетричного, з якого боку не поглянути на нього. Ся система дуже подобалась нашому українському народові і ми бачимо ці церкви скрізь по Україні, тут їх розсипано безліч, щедрою рукою. Середня баня в цій системі завжди вища від двох других, ніби панує над ними».

Триверха церква найпопулярніший тип церков в Україні. Триверха церква символізує Пресвяту Трійцю. Усі мистецькі впливи знаходили своє рішення у верхах, оскільки план був найбільш консервативною частиною церкви і дуже важко піддавався змінам.

Грозна Н.З. у своїй книжці «Храму святителя Миколая Чудотворця у Вінниці – 265 років» розповідає легенду історії виникнення Миколаївської церкви (дослівно приводиться нижче курсивом): «За давніми переказами, в сер.XIII ст., рятуючись від

татаро-монгол прибули на це місце два насельники Свято-Успенської Києво-Печерської Лаври – ієромонах Микола та чернець Володимир. У нічному видінні явився їм Святитель Миколай та вказав на те, що тут варто поставити хрест і невелику церкву в його ім'я. Так у XIII ст. на цьому святому місці була зведена невелика капличка на честь святителя Миколая».

Св. Миколай – архієпископ Мир Лікійських, чудотворець. З поміж великих святих угодників Божих святитель Миколай Чудотворець користується особливою шаною та любов'ю нашого народу. Усе життя св. Миколая – нескінченні благодіяння та чудеса, подані стражденному людству. Свята Церква прославляє Миколу Чудотворця як мудрого правителя, вгамівника спраглих, швидкого помічника усім, хто опинився в біді та скорботах. Він рятував потопаючих, визволяв полонених, відводив смертну кару від невинних, зціляв багатьох людей... Усе життя Чудотворця було позначено любов'ю до ближнього. Святитель Миколай народився у 257 році по Різдву Христову в Малій Азії в місті Патари Лікійської області. З дитинства дуже любив храм та Святе письмо. За успіхи у вивченні Божественного Писання та любов до храму Господнього отримав сан священника. За служіння Господу здобув глибоку повагу віруючих. Після смерті архієпископа Іоанна був вибраний єпископом Мир Лікійських. 19 грудня 351р. святитель Миколай мирно відійшов до Господа. Шанують святого Миколая у всьому християнському світі.

За оповідями, на місці спаленого польським воєводою Чаплинським однойменного дерев'яного храму, церква була відновлена осілими козаками у XVIII ст. Про це свідчить напис, що зберігся на різьбленому одвірку південних дверей: „Старанием ктитора Антона Постельника во имя Отца и Сына и Святаго Духа Аминь. Сооружися храм сей Святителя Христова Николая року Божия 1746 месяца апреля 11 дня”. На початку 70-х років XVIII ст. храм захопили уніати, останнім уніатським священником у храмі був М.Богоцький. У 1772р. храм був звільнений від уніатів, першим православним став рукоположений митрополитом Даніилом до церкви м. Балти та переведений у 1772р. єпископом переяславським Іовом у Миколаївську церкву священник Петро Соколовський.

Храм відомий і тим, що у ньому вінчався легендарний вінницький полковник Іван Богун. На літургії у цьому храмі був присутній російський імператор Микола II під час свого візиту до Вінниці у 1910р.

Описи пам'ятки зустрічаються в літературі різних періодів, по яким можна відслідковувати зміни в її архітектурно-об'ємному вирішенні. Ось як описує храм Ю.Й. Сіцинський в своїй праці «Приходы и церкви Подольской епархии», 1901р.: нинішній храм – дерев'яний, на камінному фундаменті, критий залізом, побудований на кошт прихожан у 1746р. та освячений в ім'я Св. Миколая. В серпні 1861р. блискавкою було пошкоджено декілька дощок зовні храму (котрими він був обшальований), а в середині храму в дошці підлоги перед намісною іконою Богоматері було видно заглиблення у вигляді змійки. В храмі є особливо шанована ікона св. Миколая, при цій іконі є багато цінних речей, що пожертвували богомольці, що зцілились від різних хвороб.

Відомий дослідник сакральної архітектури Г.Г. Павлуцкий у своїй книзі «Деревянные и каменные храмы», виданої у 1905р. пише: «Церковь во имя св. Николая в предградии Винницы, известном у местных жителей под названием Старого Города или Старой Винницы, трехкупольная, с „опасанием” (открытой галлереей вокруг), выстроена из дубового дерева на каменном основании. О времени построения церкви указывается в надписи, вырезанной на косяках входной двери: „Старанием ктитора Антона Постельника во имя Отца и Сына и Святаго Духа Аминь. Сооружися храм сей Святителя Христова Николая року Божия 1746

месяца апреля 11 дня”.

План церкви состоит из трех отделений, расположенных с запада на восток. Небольшой притвор или паперть прямоугольной формы ведет в первый восьмиугольный сруб, который соединяется широкой аркой с средним восьмиугольным помещением, составляющим главную часть храма; к нему примыкает третий восьмиугольник, предназначенный для алтаря. Пол среднего сруба выше пола западного сруба на 4 вершка, солея в свою очередь возвышается над полом главного помещения на две ступени. Каждый из трех срубов обделан в форме башни. Таким образом здание церкви, как и все малорусские храмы, не только по плану, но и по своему внешнему виду разделяется на три как бы самостоятельные части; каждая из этих частей представляет собою опять-таки целый ряд поднимающихся восьмиугольных срубов. Купола внутри церкви имеют шатровую форму, наружное же их покрытие приближается к форме луковицы. Впрочем, железная крыша церкви устроена, без сомнения, в новейшее время вместо древнего покрытия, которое, вероятно, было из гонты.»

О. Біруля в «Архітектурній історії Вінниці» 1930р.: « Її збудували близько 1726р. (вірогідно помилка у датуванні) ті українські міщани, що їх витискав з міста торговельний капітал. Витриманий західньо-український стиль варто розглянути ближче. Невеличка церква має дерев'яні стіни зрубом в лапу без останку; весь будинок конструктивно має виразно відокремлені 3 частини, відповідно до трьох внутрішніх приміщень – бабинці (притвор), середню частину – саму церкву та вівтар. Над кожною з них піднімається чотирикутна (з обрізаними кутами) башта, вкрита дахом, над якими підноситься підбанник (барабан) такої самої форми, вкритий банею. Весь будинок оперезаний піддашком, що підтримується дерев'яними стовпиками та дає змогу ховатись від дощу круг всієї церкви. Рублені стіни видно тільки під піддашком. Вище стіни обшиті прямовисно дошками. Такий план розташування приміщень, як і конструкція, яскраво свідчить про походження архітектури цієї церкви від селянської хати. Не менш цікава дзвіниця, що стоїть окремо. Чотири муровані стовпи підтримують дерев'яну рублену обшиту дошками дзвіницю чотирикутної форми; між стовпами теж зборка брусами. Дзвіниця з церквою є непорушне ціле – пам'ятник стародавньої української архітектури заможного селянства та близьких до нього клас».

Зрівняємо з описом Малакова Д.В., знаного краєзнавця Поділля, наданого у книзі «По Брацлавщині» 1982р. Його опис відтворює зовнішній вигляд церкви початку 80-х років ХХ ст.

«В застроеном трема католическими монастирями, многочисленными заезжими дворами и лавками Новом городе в XVIII веке не нашлось места для приходской церкви, и ее поставили за рекой, в Старом городе, ниже той горы, где находился первый замок. И теперь стройный силуэт, напоминающий трехмачтовый парусник, «плывущий» среди крыш и садочков на склонах левого берега Буга, заметен
издалека.

Церковь Миколаы рублена из дубовых колод, как гласила традиционная надпись на косяках входной двери, «старанием ктитора Антона Постельника во имя отца и сына и святого духа аминь. Сооружися храм сей святителя Христова Николая року Божия 1746 месяца апреля 11 дня». Церковь сохранилась. Это замечательный образец развитого к тому времени до высокой степени

совершенства характерного украинского типа трехчастных церквей. Три сруба, собранные в компактный объем, имеют срезанные углы, образующие три восьмерика. Чуть наклоненные внутрь стены перехвачены по высоте горизонтальными членениями, делящими весь объем на ярусы. Первый невысокий, в рост человека ярус опасанья, то есть опоясывания, - навес над аркадной галереей. Он предназначен для защиты фундамента от дождевой воды и одновременно служит как укрытие в непогоду. Второй ярус - от кровли опасанья до карниза полукруглой крыши срезанного шатра - самый высокий. Здесь в среднем срубе устроено большое, в форме прямого креста окно. Еще выше следует второй ярус восьмериков, снова под округлыми крышами срезанных шатров, крытыми раньше гонтом, а теперь железом; и, наконец, маленький восьмерик - глухой барабанчик под главкой, увенчанной ажурным, тонкой кузнечной работы четырехконечным крестом, по давнему обычаю поставленным на полумесяц. Еще виртуознее выполнен кованый прямой восьмиконечный крест над небольшой колокольней-башней, ровесницей самого храма. Двухъярусный, квадратный в плане деревянный сруб колокольни, не зашелеванный досками, завершен шатром с главкой и вставлен в мурованные из гранита мощные угловые контрфорсы. Крутой свес кровли, опоясывающей первый ярус, вместе со стремительным взлетом шатра создают ощущение легкости, придают всему сооружению изящный, законченный пирамидальный силуэт. Важная подробность, восходящая ко времени оборонительного церковного зодчества: колокольня поставлена не по оси храма, а на углу огражденного гранитной стенкой церковного подворья, чтобы в случае нападения врагов колокольня могла служить крепостной башней, из которой простреливаются две стены укрепления.»

Таким чином, порівнявши описи храму різних часів, можна відмітити, що практично без змін до сьогоднішнього часу залишилось архітектурно-конструктивне вирішення будівлі, його планування, також територія пам'ятки.

Постановою Ради Міністрів СРСР від 14 жовтня 1948р. №3898 та Ради Міністрів УРСР від 30 грудня 1948р. комплекс пам'яток архітектури «Миколаївська церква з дзвіницею» 1746р. увійшов до списку пам'ятників архітектури Української РСР, що перебувають під державною охороною. На входних воротах у 1948р. встановлена чавунна охоронна дошка зразка того часу.

З 1960 р. храм не використовується як культова споруда.

До липня 1968р. приміщення використовувалось під склад Облкниготорга, потім передано обласному відділу по справам будівництва і архітектури (акт передачі від 23 липня 1968р.)

У 1970 р. відбулась реставрація храму, яка полягала у відновленні форми та конструкцій завершень. Також було відновлене гонтове покриття дзвіниці, різьба на одвірках західних дверей. У первісних формах відреставрована аркада-галерея.

Розпорядженням №613-р Виконкому Вінницької обласної ради народних депутатів трудящих від 6 грудня 1972р. після проведення ремонтно-реставраційних робіт обласний відділ у справах будівництва і архітектури передав приміщення Миколаївської церкви обласному краєзнавчому музею для подальшого використання приміщення під музей декоративно-ужиткового мистецтва.

З 1982 р. проводяться роботи по пристосуванню церкви під музей, в першу чергу електро- та водо- оснащення, теплооснащення, телефонізацію та радіофікацію, а

також благоустрій території з влаштуванням комплексного приміщення котельної, санвузла та теплотраси.

1993р. – за рішенням облвиконкому обласним органом у справах релігій терміново, згідно з відповідним Указом Президента України, храм був переданий у користування релігійній громаді.

11. Відомості про сучасний стан об'єкта:

Розташування об'єкта і його роль у навколишньому середовищі	Комплекс пам'яток архітектури знаходиться в містобудівному середовищі адміністративного району Лівобережжя, так званому Старому місті, в найстарішому районі м. Вінниці, на підвищеному лівому березі р. Південний Буг, що розділяє все місто навпіл. Композиційна роль об'єкта – містобудівний акцент, з історично визначеними підходами та оглядом як зі сторони Староміського району, так і з центральної частини міста – з протилежного берега р. Південний Буг. Знаходиться в центральному історичному ареалі, в змішаній розпланувальній системі міста.
Ландшафт	Об'єкт знаходиться на пагорбі, на земельній ділянці похилого рельєфу, який має невеличкий ухил в північному напрямку. Рослинність: газон, кущі, листяні та шпилькові дерева, квітники. Територія впоряджена.
Опис об'єкта	<p>Комплекс пам'яток архітектури складається з церкви та дзвіниці, огороженої кам'яним муром. Функціональна типологія об'єкта – культова споруда.</p> <p>Габаритні розміри всього об'єкта (по межі кам'яного мура): 2,07 x 21,2 x 23,5 x 49,4 x 23,5м.</p> <p>Габаритні розміри церкви 24,19 x 7,78м., висота до бань 7,8м.</p> <p>Загальна площа: 188м²</p> <p>Будівельний об'єм: 1907м²</p> <p>Миколаївська церква дерев'яна, тризрубна, триверха (трибанна). Складається з трьох приміщень, витягнутих за віссю захід – схід: бабинець – нава – вівтар. Рубана з дубових колод в лапу.</p> <p>План церкви: тридільний, генетично зв'язаний з візантійською архітектурою, щодо техніки будівництва має зв'язок з планом зрубної хати. Цей план багато століть був головним у церковному будівництві, однією з ознак приналежності споруди до українського сакрального будівництва.</p> <p>Розпланувальна типологія – зблокований тип: три зруба зібрані в компактний об'єм. Зруби мало відрізняються за висотою (середній – нава - трохи вищий та по площі більший за бабинець та вівтар). Вони мають зрізані кути та утворюють три восьмерика. Стіни, що мають невеликий нахил всередину, перехвачені по висоті горизонтальними розчленуваннями, що ділять весь об'єм на яруси. Перший невисокий, в зріст людини ярус опасання - навіс над</p>

аркадною галереєю. Він призначений для захисту фундаменту від дошової води та одночасно слугує укриттям в негоду. Опоясує перший ярус крутий звис покрівлі. Рублені стіни видно тільки під піддашком.

Другий ярус – від покрівлі опасання до карнизу напівкруглого даху зрізаного намета – найвищий. Тут у середньому зрубі влаштоване велике, у формі прямого хреста вікно. Ще вище слідує другий ярус восьмимериків, знову під округлими дахами зрізаних наметів, покритих залізом. Далі – маленький восьмимерик – глухий барабанчик під цибулястою главною, що увінчується ажурним, тонкої ковальської роботи чотирикутним хрестом, за давнім звичаєм поставленим на півмісяць (півмісяць – у православної храмовій символіці означає корабель, що узгоджується з одним із символічних значень самого християнського храму як корабля спасіння для віруючої душі посеред бурхливих хвиль життєвого моря). Два бокові зруби – бабинець та вівтар – подібні до середнього, мають відмінності: менші за площею та трохи нижчі за висотою (проте однакові між собою). Вівтар має 3 круглих вікна в другому ярусі та на третьому невеличке віконечко зі східної сторони. Бабинець має квадратні вікна на другому ярусі та невеликі круглі – на третьому. Зруби перекриті бароковими банями з перетином на високих під банниках, які поставлені на зруби за допомогою парусів.

З заходу до бабинця примикає невисокий прямокутний об'єм з чотирьохколонним портиком.

Під церкву підведені стрічкові бутові фундаменти.

Фасади – споруда обшита вертикально поставленими дошками з нащільниками, які завершені аркатурною тягою. Пофарбовані олійною фарбою – на голубому тлі білі виступаючі елементи.

Дахи – наметові з дерев'яних крокв, покриті покрівельною сталлю.

В інтер'єрі бабинець відділений від центрального зрубу двоярусною аркою-вирізом (просвітом) простого малюнка. Верхній ярус – просвіт трапецієвидний, п'ятикутний, нижній – з напівкруглим завершенням. Такої ж форми просвіт відділяє наву від вівтаря. У бабинці над входом влаштовані хори (клірос), на які ведуть дерев'яні сходи.

Двері храму характерної форми – трохи звужуються до верху та мають зрізані кути, так що двірні лутки складаються з п'яти частин. Південні двері наві двошпальні, на одвірку вхідних дверей є напис, який свідчить про час спорудження храму: «Старанием ктитора Антона Постельника во имя Отца и Сына и святого Духа Аминь. Сооружися храм сей Святителя Христова Николая року божия 1746 месяца апреля

11 дня». Крім того одвірок оздоблений геометричним орнаментом. Двері бабинця такої ж форми.

Внутрішній центральний простір розкривається в висоту до основи главки. Нава простора, вгорі видно горизонтальні різблені брускові скоби, якими схоплюються кути верхніх вінців церковних зрубів. В середині храм обшитий дошками.

Внутрішня оздоба храму, зокрема іконостас, вікна (окрім круглих вікон верхнього ярусу), вхідні двері, підлога – сучасні.

Загальна стилістична характеристика архітектурного вирішення об'єкта – культова споруда характерного українського типу: тризрубна триверха (трибанна) церква.

Біля церкви, на південний схід, знаходиться дзвіниця, споруджена, ймовірно, разом з церквою у XVIII ст.

Габаритні розміри дзвіниці: 8,18 x 8,01 x 5,7м.

Загальна площа: 130м²

Будівельний об'єм: 370м²

Двоярусний, квадратний в плані дерев'яний зруб дзвіниці, не ошальований дошками, вставлений в муровані з граніту потужні кутові контрфорси. Розпланувальна типологія – зальний тип.

Під дзвіницю підведений мурований фундамент.

Перший ярус рублений, брус січенням 30X11см., завершений зрізаним наметом, другий - каркасний - завершується наметом з главкою. Кінці балок, що йдуть по верхньому рівню першого ярусу, декоровані різьбою та підтримуються дерев'яними кронштейнами. Перекриття плоскі.

На другому ярусі розміщені спарені колосники для дзвонів з напівциркульними завершеннями. Яруси сполучені між собою дерев'яними сходами. У стінах другого ярусу читаються по два отвори з усіх сторін. Другий ярус споруди ошальований вертикальними дошками з нащільниками. Наметові покриття – гонтові. Стрімкий злет наметів створює враження легкості, надаючи всій будівлі витончений, закінчений пірамідальний силует. Віртуозно виконаний кований прямий восьмикутний хрест завершує главку дзвіниці.

Характерною є риса, що притаманна ще часу оборонного церковного зодчества: дзвіниця виставлена не по осі храму, а на розі огороженого гранітною стіною церковного подвір'я, щоби у випадку нападу ворогів дзвіниця могла слугувати фортечною баштою, з якої прострілюються 2 стіни укріплень.

Загальна стилістична характеристика архітектурного вирішення об'єкта – тип дерев'яної двоярусної дзвіниці (одночасно з функцією фортечної башти) з наметовим

	завершенням, поширений на Поділлі у XVIII ст..
Перебудови, втрати й історичні нашарування	<p>1861 р.- блискавкою пошкоджено кілька дощок обшивки церкви.</p> <p>XIX ст.- під церкву підведений кам'яний фундамент</p> <p>1960 р. – в притворі відведено площу під житло для сторожа та споруджена піч з трубою, що виходить на північний фасад</p> <p>1970 р. – реставрація – відновлені форма та конструкція завершень, гонтове покриття, різьба на одвірках західних дверей. У первісних формах відреставрована аркада-галерея.</p> <p>1972 р. – влаштовано освітлення та опалення приміщення церкви.</p> <p>1990-1993 рр. – фасади церкви та дзвіниці пофарбовані у голубий та білий кольори; влаштований інтер'єр – після передачі приміщення громаді храму, що використовувався як музей декоративно-ужиткового мистецтва. Зміни загалом є доповнюючими, не спотворюють його.</p> <p>2011 р. - самочинна заміна вікон бань на металопластикові, розміри збережені, рисунок засклення круглих вікон змінений.</p>
Наявність творів мистецтва та їх опис	<p>Ікони: «Преподобный Иоанн Предтеча» поч. XIX ст.</p> <p>«Георгий Победоносец», сер. XIX ст.</p> <p>« Преподобный Серафим Саровский», XIX ст.</p> <p>«Николай Чудотворец», кін. XVI ст.</p>
Опис території об'єкта	<p>Територія комплексу пам'яток архітектури національного значення «Миколаївська церква з дзвіницею» являє собою огорожену зі всіх сторін земельну ділянку, розташовану на похилому рельєфі. Вона по периметру історично відмежована від території міста муром з бутового каменю, в який переходять підпірні стіни з північної та східної сторін. На території пам'ятки знаходиться власне церква, також на південно-східному куті – дзвіниця, стіни якої є частиною огорожувального муру. З південного боку та північного сходу – вхідні кам'яні ворота з металевими хвіртками, з північного заходу – металева хвіртка. З західної сторони до муру примикає приміщення котельні, збудоване у к. XX ст.. (графічна частина – генплан території), зі сходу – вбиральня.</p> <p>На території пам'ятки з боку вітваря знаходиться пам'ятний знак в пам'ять про загиблого настоятеля церкви протоієрея Хоми Мефодієвського, неодноразово репресованого та страченого чекістами у 1937р.</p> <p>Ліворуч від вхідної алеї знаходиться декоративна пластична форма із пісковика, з різьбленим орнаментом по периметру (1980-ті роки). Територія впоряджена заасфальтованими доріжками, газонами з квітниками, деревами – листвяними та шпильковими, кущами. Біля дзвіниці з північної сторони розташований дзвін 1905р. та</p>

	дерев'яні декоративні елементи (гриби). Під західною стіною розміщені лави для сидіння.
Загальна оцінка технічного стану об'єкта, дата, № акта технічного стану	Технічний стан церкви та дзвіниці задовільний. Акт технічного стану від 16.04.2013р.
Наявність інженерних мереж та інженерного обладнання	Інженерне обладнання: опалення, водогін, каналізація, освітлення й електрична мережа, вентиляція, кондиціонування.
Дата і № довідки про майнову цінність об'єкта, найменування організації, яка провела оцінку, вартість в гривнях	Майнова цінність не визначена.

12. Перелік складових (для комплексу (ансамблю), визначного місця):

Комплекс пам'яток архітектури національного значення «Миколаївська церква з дзвіницею» (Постанова Ради Міністрів УРСР від 24.08.1963р. №970, охоронний №56) включає:

Миколаївська церква, 1746р. - пам'ятка архітектури національного значення (Постанова Ради Міністрів УРСР від 24.08.1963р. №970, охоронний №56/1);

Дзвіниця Миколаївської церкви, середина XVIII ст. - пам'ятка архітектури національного значення (Постанова Ради Міністрів УРСР від 24.08.1963р. №970, охоронний №56/2).

13. Територія об'єкта:

Площа	0,1827га
Опис меж території об'єкта	Територією об'єкта є історична територія, розташована в межах цегляного муру, що замикає її по периметру. Цей мур є основним кордоном території пам'ятки і проходить: <ul style="list-style-type: none"> - з півночі – землі міської ради; - на заході – по межі з садибою вул. Бузький узвіз №16; - на сході – по вул. Маяковського; - з півдня – по вул. Бузьки узвіз. Територія пам'ятки визначена Правилами охорони та використання територій історичних ареалів м. Вінниці, розробленими у 2008-2009 рр. НДІ пам'яток охоронних досліджень, затвердженими рішенням Вінницької міської ради від 19.02.2010р. №2684 (44 сесія 5 скликання (див. графічну частину).

14. Оцінка антропологічної, археологічної, естетичної, етнографічної, історичної, мистецької, наукової чи художньої цінності об'єкта:

Якості об'єкта, завдяки яким він набуває культурної	Комплекс пам'яток архітектури «Миколаївська церква з дзвіницею» - культова споруда характерного українського типу: тризрубна триверха (трибанна) церква, на території
---	---

<p>цінності як пам'ятка</p>	<p>якої споруджена дерев'яна двоярусна дзвіниця з наметовим завершенням, яка одночасно виконує функцію фортечної башти. Ці будівлі є найбільш розповсюдженими з XVIII ст. на Україні, зокрема на Поділлі.</p> <p>Як пише Д.В. Малаков, це був відмінний взірець розвинутого на той час до найвищого ступень досконалості характерного українського типу тричасних церков.</p> <p>З історією Миколаївської церкви пов'язано багато важливих подій культурного та духовного життя Поділля, часу релігійних гонінь та відродження православної церкви. Храм відомий також тим, що у ньому вінчався легендарний вінницький полковник Іван Богун. На літургії у цьому храмі був присутній російський імператор Микола 2 під час свого візиту до Вінниці у 1910 р.</p> <p>В цілому комплекс пам'яток архітектури має велике містобудівне значення, оскільки є містоформуєчим елементом сучасної структури міста Вінниці, її естетичним акцентом.</p> <p>XVII-XVIII ст. – золотий вік в українському сакральному будівництві, характерний довершеністю стилю бароко. Саме під впливом українських дерев'яних церков будуються муровані трибанні та п'ятибанні церкви центрального заложення. У 1801р. згідно з рішенням російського Синоду вийшла заборона будувати церкви в українському стилі і українська архітектура спинилась у своєму розвитку. Церкви почали зводитись у псевдовізантійському стилі (Ярослав Тарас «Українська сакральна дерев'яна архітектура: словник-довідник»). Таким чином, комплекс пам'яток архітектури національного значення Миколаївська церква з дзвіницею слугує взірцем дерев'яного храмового зодчества, який мав вплив на подальшу еволюцію культової архітектури.</p>
-----------------------------	--

15. Зони охорони пам'ятки:

<p>Організація-розробник науково-проектної документації</p>	<p>НДІ пам'яткоохоронних досліджень, м. Київ</p>
<p>Дата розроблення науково-проектної документації</p>	<p>2008-2009 рр.</p>
<p>Дата і номер документа про затвердження науково-проектної документації</p>	<p>Наказ Міністерства культури і туризму України від 26.02.2010р. №90/16-10 рішення Вінницької міської ради від 19.02.2010р. № 2684 (44 сесія 5 скликання)</p>
<p>Короткий опис меж зон охорони із</p>	<p>Охоронна зона комплексу пам'яток архітектури національного значення «Миколаївська церква з дзвіницею</p>

<p>зазначенням площі кожної зони</p>	<p>XVIII ст. проходить: з півночі - вздовж лівого берега р. Південний Буг від вул. Бузький узвіз до Староміського мосту; зі сходу – по вул. Петровського від Староміського мосту до садиби №8; з півдня – по межі садибних ділянок від вул. Петровського №8 прямує на захід через вул. Маяковського №7 до садиби №26 Бузького узвозу, далі по вул. Бузький узвіз до лівого берега річки південний Буг.</p>
	<p>Площа охоронної зони складає близько 2,505 га.</p> <p>Зона регулювання забудови пам'ятки розташована на прилеглій до пам'ятки території, включає охоронну зону та має межі: північний захід - північ – по вул.Свердлова від перетину з пров. Л. Толстого до перетину з вул. Козицького; зі сходу – по вул. Козицького від № 60 через Староміський міст, по вул. Петровського від Староміського мосту до садиби №8; з півдня – по межі садибних ділянок від вул. Петровського №8 прямує на захід через вул. Маяковського №7 до садиби №26 Бузького узвозу, далі через річку Південний Буг до перетину з пров. Л.Толстого.</p>

16. Наявність науково-дослідної та науково-проектної документації на об'єкт:

Найменування документації	Рік розроблення	Автор (організація)	Місце зберігання, інв. №
1. Ремонтно-реставраційні роботи (відновлення покриття гонтом)	1970	Арх. Макушенко І.І.	Техархів УСНРВУ

17. Дослідницькі й реставраційні роботи на об'єкті:

Найменування робіт	Рік проведення	Замовник	Виконавець	Підрядна організація
1. Ремонтно-реставраційні роботи (відновлення покриття гонтом)	1970		Київська міжобласна спеціальна науково-реставраційна виробнича майстерня	
2.Ремонтно-реставраційні роботи 3.Ремонтно-реставраційні роботи по даху, фасадам, сходам,	1972 1986-1987рр.	Обласний краєзнавчий музей		Вінницька ділянка Камянець-Подільської спеціалізованої майстерні

інтер'єру(підлога, столярні вироби, оздоблювальні роботи)			Інститут «Укрпроект-реставрація», автор проекту Корнєєва В.І., арх.Селиванова Н.Н.	
---	--	--	--	--

18. Основні джерела відомостей про об'єкт:

Археологічні матеріали	
Іконографічні матеріали	<ol style="list-style-type: none"> 1. Вінниця. Старе місто, р. Південний Буг, напроти каменярні, листівка, поч. ХХ ст. 2. Вінниця. Старе місто, р. Південний Буг, біля староміського парому, до будівництва мосту, листівка, поч. ХХ ст. 3. Вінниця. Старе місто, вигляд з правого берега р. Південний Буг, з висоти пташиного польоту, листівка, поч. ХХ ст. 4. Вінниця. Старе місто, вид з берега р. Південний Буг Миколаївської церкви та сусідніх садіб, листівка, поч. ХХ ст. 5. Вінниця. Старе місто, р. Південний Буг, час побудови дерев'яного мосту, листівка, поч. ХХ ст. 6. Вінниця. Старе місто, вигляд з правого берега р. Південний Буг, листівка, поч. ХХ ст. 7. Вінниця, Миколаївська церква з дзвіницею, центральний вхід, 1961р. (фото з архіву Л.Денисової). 8. Вінниця, Миколаївська церква з дзвіницею, північний фасад, 1961р. (фото з архіву Л.Денисової). 9. Вінниця, Миколаївська церква, дзвіниця, 1961р. (фото з архіву Л.Денисової). 10. Вінниця, Миколаївська церква, бабінець, північний фасад, 1961р. (фото з архіву Л.Денисової). 11. Вінниця, Миколаївська церква, нава, 1961р.(фото з архіву Л.Денисової). 12. Вінниця, Миколаївська церква, опасання, 1961р. (фото з архіву Л.Денисової). 13. Вінниця, Миколаївська церква, інтер'єр, двері нави, 1961р. (фото з архіву Л.Денисової). 14. Вінниця, Миколаївська церква, інтер'єр, нава, 1961р. (фото з архіву Л.Денисової). 15. Вінниця, Миколаївська церква, дзвіниця, фрагмент контрфорсу та зрубу, 1961р. (фото з архіву Л.Денисової). 16. Вінниця, Миколаївська церква, дзвіниця, фрагмент зрубу, 1961р. (фото з архіву Л.Денисової). 17. Вінниця, Миколаївська церква з дзвіницею, центральний вхід, 1984р. (фото з архіву Л.Денисової). 18. Вінниця, Миколаївська церква, південний фасад, 1984р. (фото з архіву Л.Денисової).


	<p>19. Вінниця, Миколаївська церква, фрагмент бань, 1984р. (фото з архіву Л.Денисової).</p> <p>20. Вінниця, Миколаївська церква, фрагмент покриття, 1984р. (фото з архіву Л.Денисової).</p> <p>21. Вінниця, Миколаївська церква, інтер'єр, просвіт між навою та вівтарем, 1984р. (фото з архіву Л.Денисової).</p> <p>22. Вінниця, Миколаївська церква, інтер'єр, вівтар, 1973р. (фото Лашенка з архіву УМтаА ОДА).</p> <p>23. Вінниця, Миколаївська церква, інтер'єр, бабинець-хори, 1973р. (фото Лашенка з архіву УМтаА ОДА).</p> <p>24. Вінниця, Миколаївська церква, інтер'єр, просвіт між навою та вівтарем, 1973р. (фото Лашенка з архіву УМтаА ОДА).</p> <p>25. Вінниця, Миколаївська церква, інтер'єр, просвіт між навою та бабинцем, 1973р. (фото Лашенка з архіву УМтаА ОДА).</p> <p>26. Вінниця, Миколаївська церква, інтер'єр, конструкція іконостасу, 1973р. (фото Лашенка з архіву УМтаА ОДА).</p> <p>27. Вінниця, Миколаївська церква, інтер'єр, вівтар, 1973р. (фото Лашенка з архіву УМтаА ОДА).</p> <p>28. Вінниця, Миколаївська церква, інтер'єр, вівтар, 1973р. (фото Лашенка з архіву УМтаА ОДА).</p> <p>29. Вінниця, Миколаївська церква, двері, одвірок з написом, 1973р. (фото Лашенка з архіву УМтаА ОДА).</p> <p>30. Вінниця, Миколаївська церква, вхідні ворота, 1973р. (фото Лашенка з архіву УМтаА ОДА).</p>
Архівні матеріали	<p>1. План г. Винницы и хуторов Кайдачихи и Казаники Винницкого уезда и Подольской губернии. Начало 1821г.// 2. ДІА, Ф.492, оп.34, спр.1059; Державний архів Вінницької області: ф.Р-968, оп.1, спр.19, с 7</p>
Бібліографічні матеріали	<p>1. Вінниця. Історичний нарис. – Вінницьке книжково-газетне видавництво, 1964;</p> <p>2. Вінниця. Історичний нарис. Гол. редактор проф. Подолинний А.М.-Вінниця, Книга - Вега. 2007.</p> <p>3. Грозна Н.З. Храму святителя Миколая Чудотворця у Вінниці – 265 років. – Б.р., Б.в. – 34с.</p> <p>4. Історія міст і сіл Української РСР. Вінницька область. - К., 1972.</p> <p>5. Малаков Д.В. По Брацлавщине: от Винницы до Тульчина. - М, Искусство, 1982.</p> <p>6. Павлуцький Г.Г. «Деревянные и каменные храмы». - К : 1905 г., с. 82-83</p> <p>7. Памятники градостроительства и архитектуры Украинской ССР. - К., Будівельник, 1985. - Т.ІІ. - С. 10- 11.</p> <p>8. Прибега Л.В. Про класифікацію традиційних дерев'яних церков. До питання типологічної класифікації пам'яток.</p>

<p>9.Тарас Я.М. Українська сакральна дерев'яна архітектура: словник-довідник. – Львів: ІН НАНУ, 2006. – 584 с.</p> <p>10.Щербаківський В. Українське мистецтво: Дерев'яне будівництво і різьба на дереві.- Львів. – К., 1913</p> <p>11.Щербаківський Д. Українське мистецтво: Буковинські і галицькі дерев'яні церкви, надгробні і придорожні церкви, фігури і каплиці. –К. – Прага,1926.</p> <p>12.Юрченко П.Г. Дерев'яна архітектура України. – К.: Будівельник.1970. – 192с.</p> <p>13.С.Царенко, В.Козюк. Вінниця: погляд у минуле. Фотоальбом. – Київ: Оранта, 2008.</p> <p>14.Інтернетресурс</p>
--

18. До паспорта додаються графічні матеріали та фотофіксація:

Найменування	Кількість	Дата виконання	Виконавець
Генеральний план з позначенням зон охорони	3	2009, 2010рр.	
Історичні плани	4	1650, 1795, 1891,1913рр.	
Обміри:			
Поповерхові плани	2	2013р.	Єзерський І.О.
Креслення фасадів (у разі потреби)	-		
Розрізи	-		
Фотофіксація			
Фото загального вигляду	12	2013р.	Козерацька Н.Б.
Фото фрагментів	29	2013р.	Козерацька Н.Б.
Фото деталей	3	2013р.	Козерацька Н.Б.
Фото інтер'єрів	11	2013р.	Козерацька Н.Б.
Інше	3	2013р.	Козерацька Н.Б.

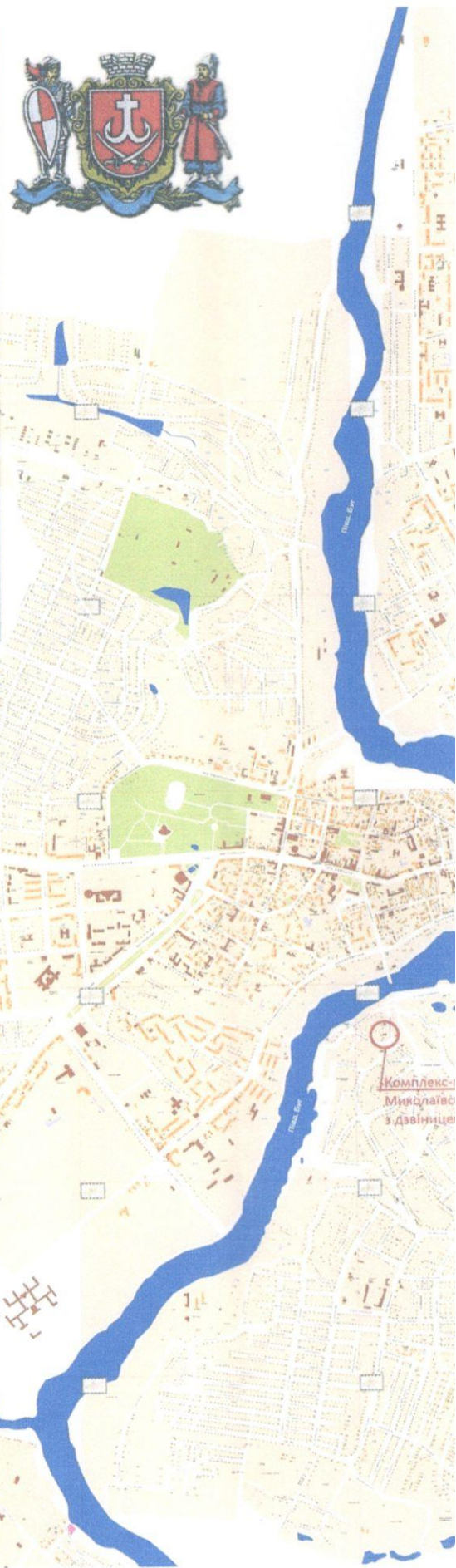
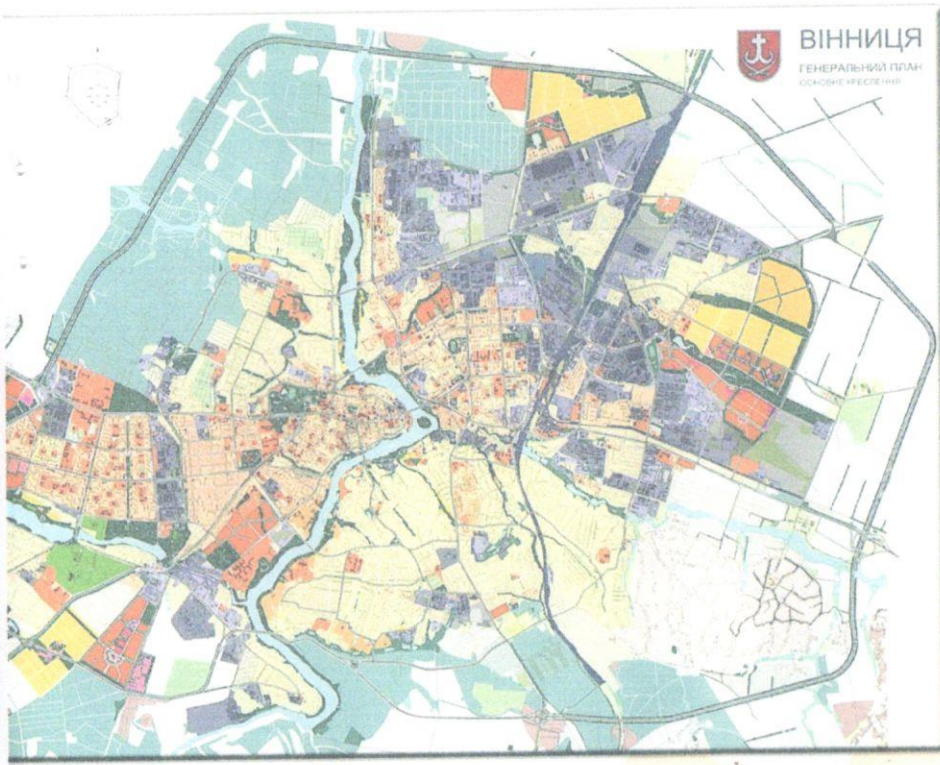
Паспорт склав:

Посада та назва організації	Спеціальність, кваліфікаційний рівень	Прізвище, ініціали	Підпис	Дата складання
Головний спеціаліст сектору охорони культурної спадщини	Мистецтвознавець, спеціаліст охорони культурної спадщини 3	Козерацька Н.Б.		Листопад 2013р.

Завідувач сектору охорони культурної спадщини управління культури і туризму Вінницької обласної державної адміністрації

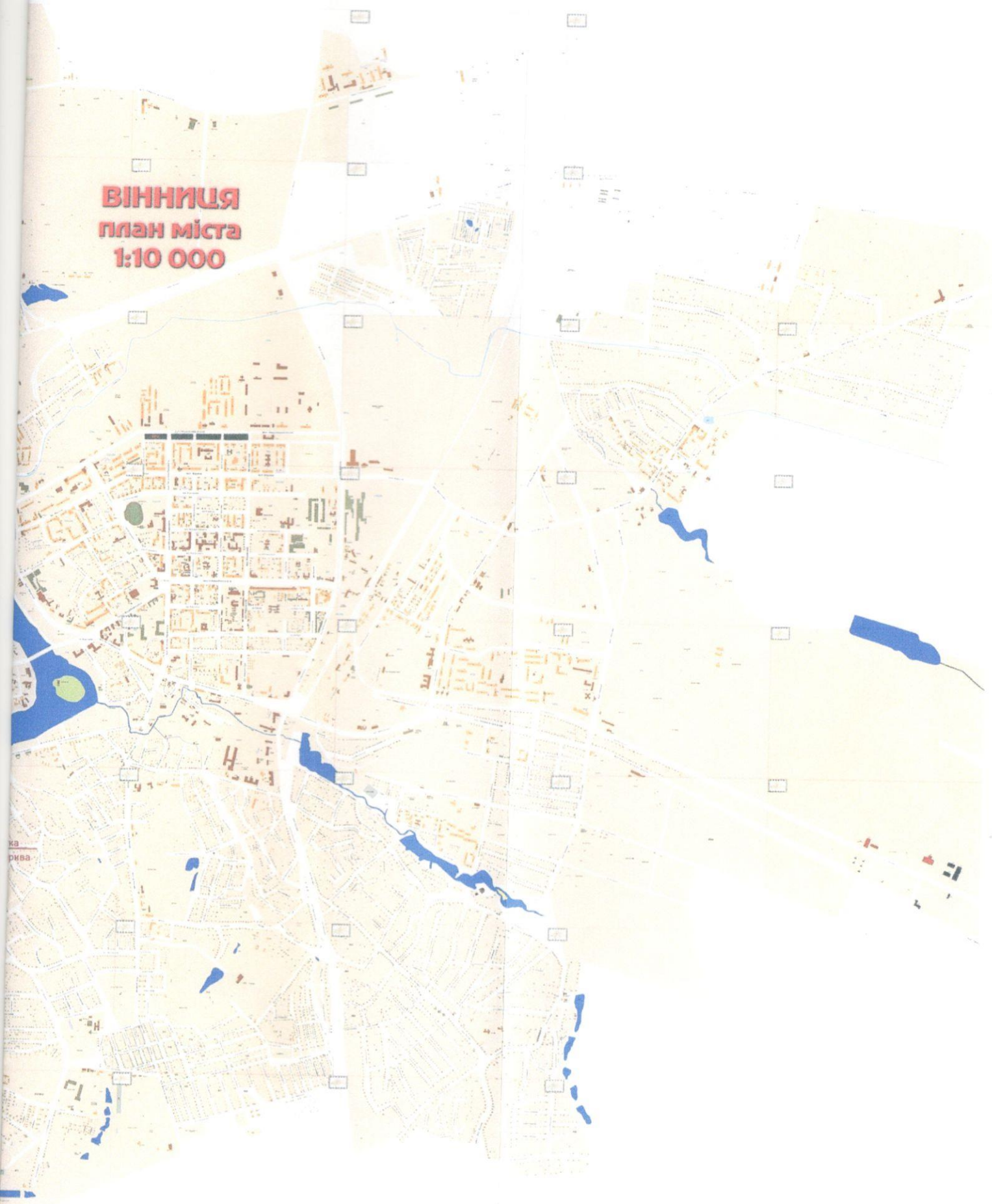


М.В.Потупчик



Ситуаційний план місцезнаходження комплексу-пам'

ВІННИЦЯ
план міста
1:10 000



Миколаївська церква з дзвіницею, м. Вінниця 2013 р.



м. Вінниця, Старе місто, р. Південний Буг, напроти каменярні, листівка, поч. XX ст.



м. Вінниця, Старе місто, р. Південний Буг, біля староміського парому, до будівництва мосту, листівка, поч. XX ст.



м. Вінниця, Старе місто, вигляд з правого берега р. Південний Буг з висоти пташиного польоту, листівка, поч. XX ст.



м. Вінниця, Старе місто, вид з берега р. Південний Буг Миколаївської церкви та сусідніх садиб, листівка, поч. XX ст. (фото з архіву Л.Денисової)



м. Вінниця, Старе місто, р. Південний Буг, час побудови дерев'яного мосту,
листівка, поч. XX ст.



м. Вінниця, Старе місто, вигляд з правого берега р. Південний Буг,
листівка, поч. XX ст.



м. Вінниця, Миколаївська церква з дзвіницею, центральний вхід, 1961р.
(фото з архіву Л.Денисової)



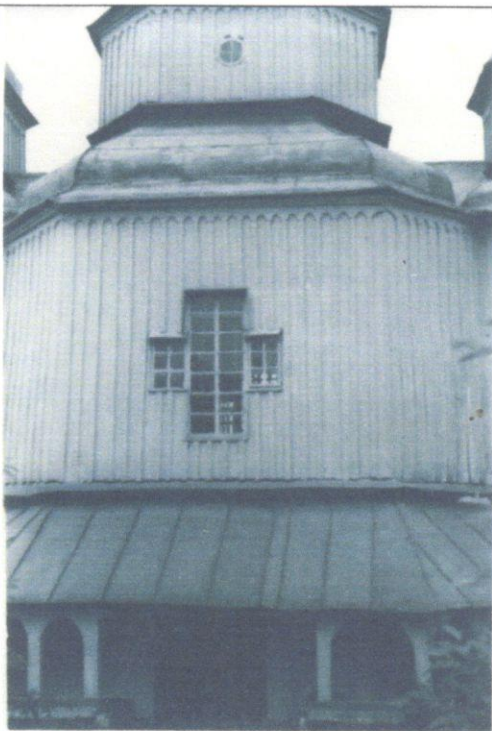
м. Вінниця, Миколаївська церква з дзвіницею, північний фасад, 1961р. (фото
з архіву Л.Денисової)



м. Вінниця, Миколаївська церква, дзвіниця,
1961р. (фото з архіву Л.Денисової)



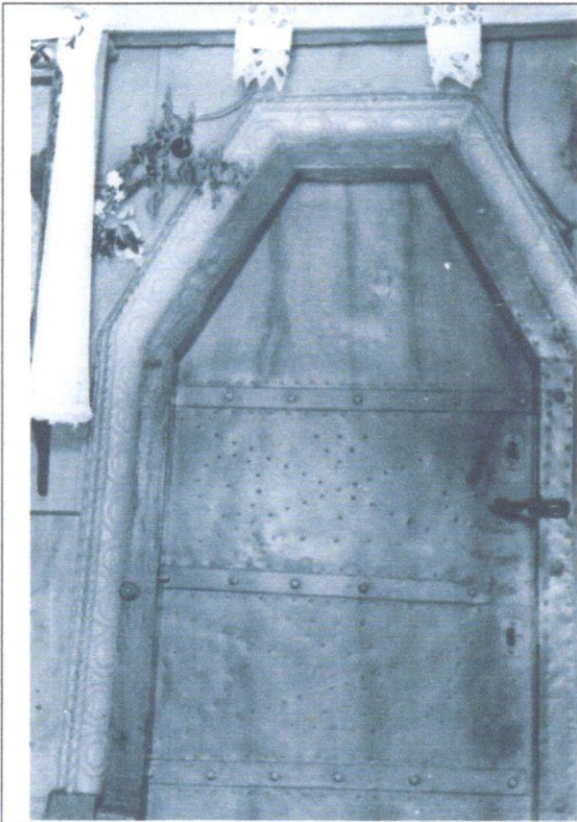
м. Вінниця, Миколаївська церква,
бабинець, північний фасад, 1961р. (фото з
архіву Л.Денисової)



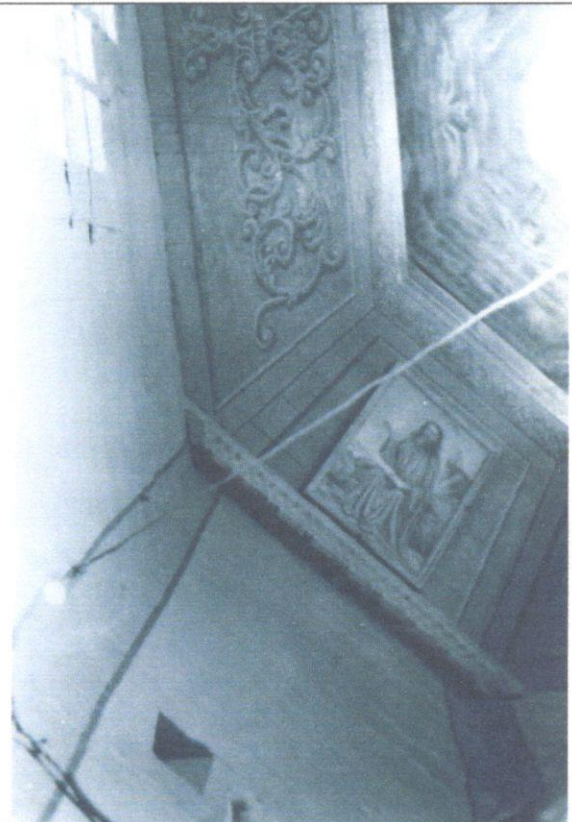
м. Вінниця, Миколаївська церква, нава,
1961р. (фото з архіву Л.Денисової)



м. Вінниця, Миколаївська церква, опасання,
1961р. (фото з архіву Л.Денисової)



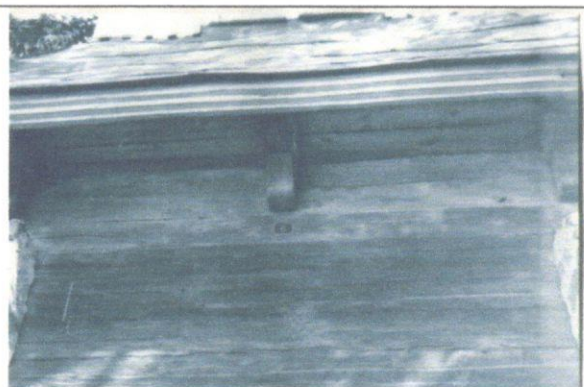
м. Вінниця, Миколаївська церква, інтер'єр,
двері нави, 1961р. (фото з архіву
Л.Денисової)



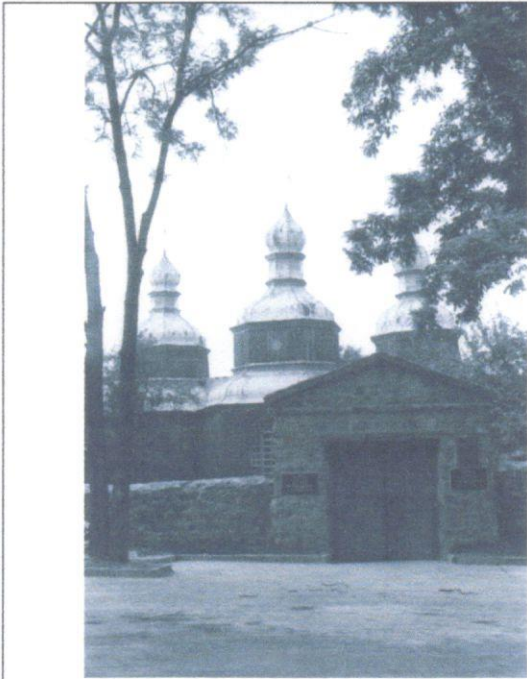
м. Вінниця, Миколаївська церква, інтер'єр,
нава, 1961р. (фото з архіву Л.Денисової)



м. Вінниця, Миколаївська церква,
дзвіниця, фрагмент контрфорсу та зрубу
1961р. (фото з архіву Л.Денисової)



м. Вінниця, Миколаївська церква, дзвіниця,
фрагмент зрубу, 1961р. (фото з архіву
Л.Денисової)



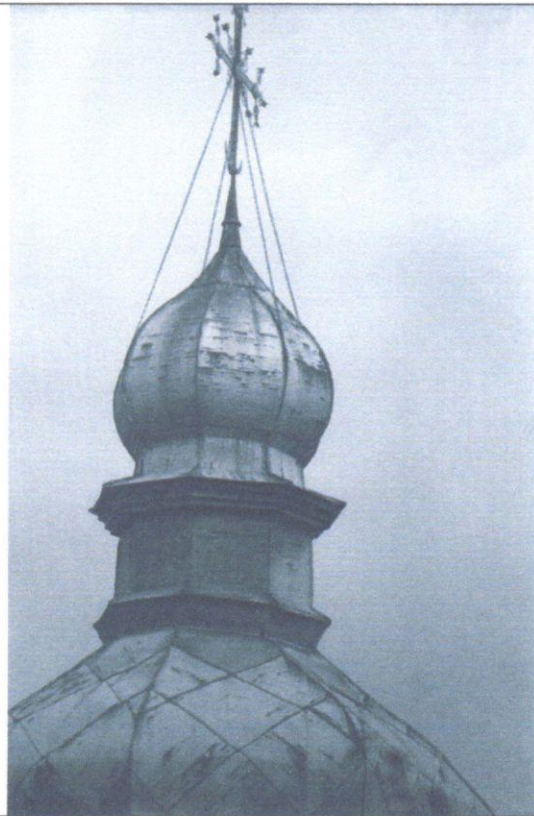
м. Вінниця, Миколаївська церква з дзвіницею, центральний вхід, 1984р. (фото з архіву Л.Денисової)



м. Вінниця, Миколаївська церква , південний фасад, 1984р.(фото з архіву Л.Денисової)



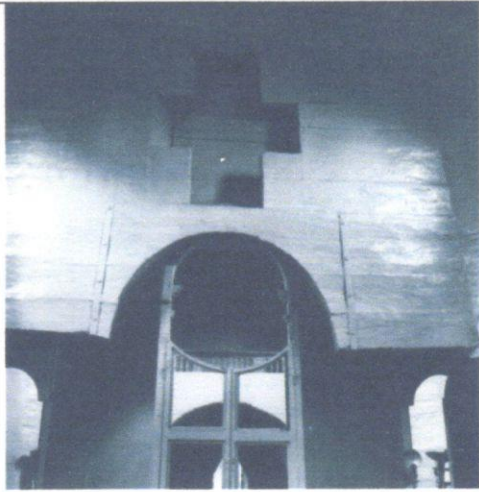
м. Вінниця, Миколаївська церква, фрагмент бань, 1984р.(фото з архіву Л.Денисової)



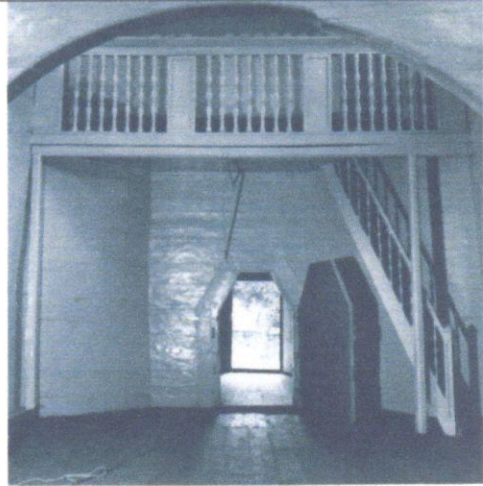
м. Вінниця, Миколаївська церква, фрагмент покриття , 1984р.((фото з архіву Л.Денисової)



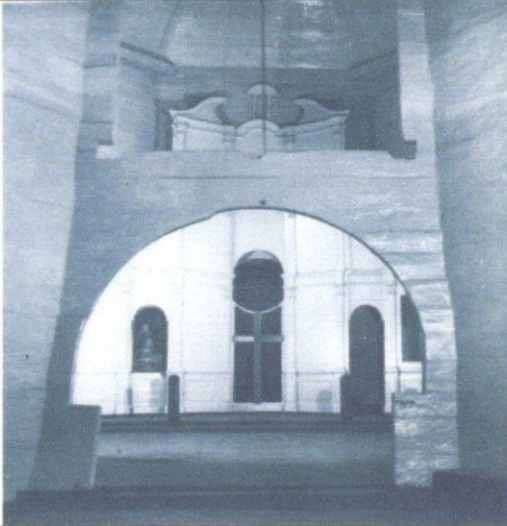
м. Вінниця, Миколаївська церква, інтер'єр, просвіт між навою та вітварем 1984р. (фото з архіву Л.Денисової)



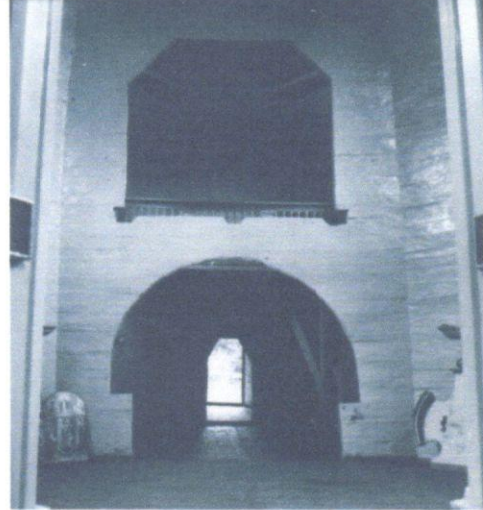
м. Вінниця, Миколаївська церква, інтер'єр, вівтар, 1973р. (фото Лашенка з архіву УМтаА ОДА)



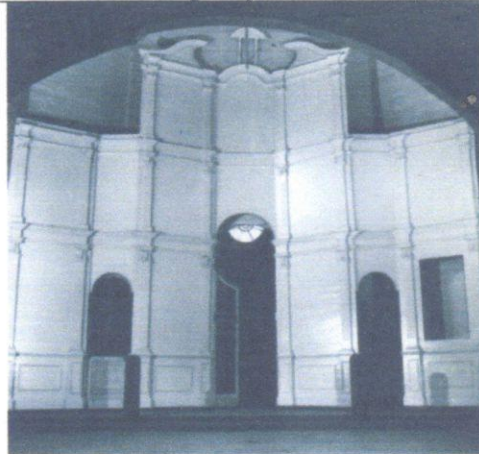
м. Вінниця, Миколаївська церква, інтер'єр, бабинець - хори, 1973р. (фото Лашенка з архіву УМтаА ОДА)



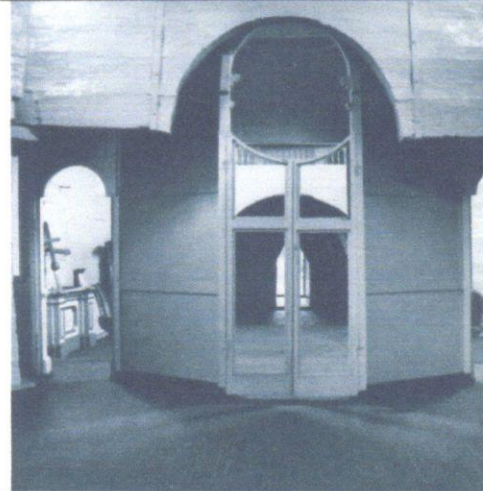
м. Вінниця, Миколаївська церква, інтер'єр, просвіт між навою та вівтарем, 1973р. (фото Лашенка з архіву УМтаА ОДА)



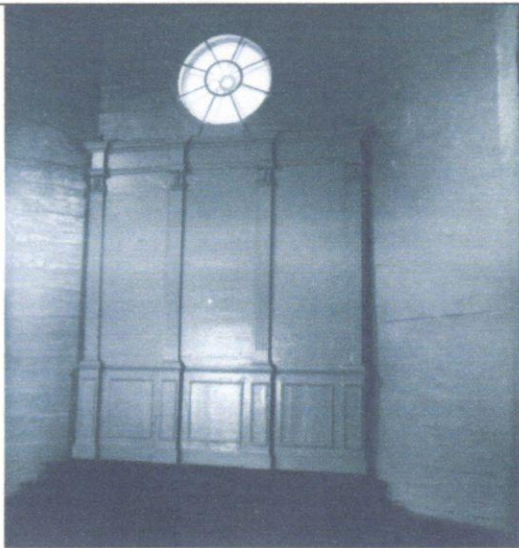
м. Вінниця, Миколаївська церква, інтер'єр, просвіт між навою та бабинцем, 1973р. (фото Лашенка з архіву УМтаА ОДА)



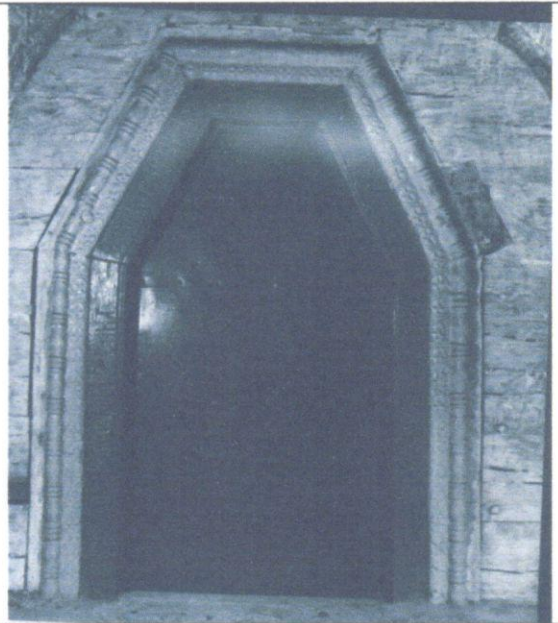
м. Вінниця, Миколаївська церква, інтер'єр, конструкція іконостасу, 1973р. (фото Лашенка з архіву УМтаА ОДА)



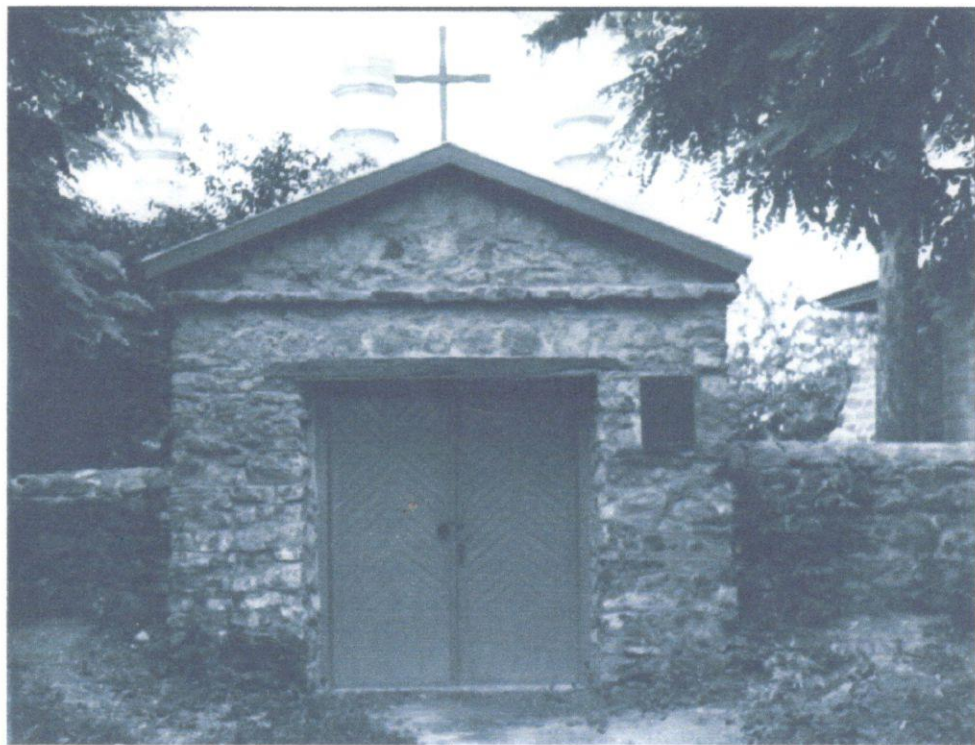
м. Вінниця, Миколаївська церква, інтер'єр, вівтар, 1973р. (фото Лашенка з архіву УМтаА ОДА)



м. Вінниця, Миколаївська церква, інтер'єр, віттар, 1973р. (фото Лашенка з архіву УМтаА ОДА)



м. Вінниця, Миколаївська церква, двері, одвірок з написом, 1973р. (фото Лашенка з архіву УМтаА ОДА)



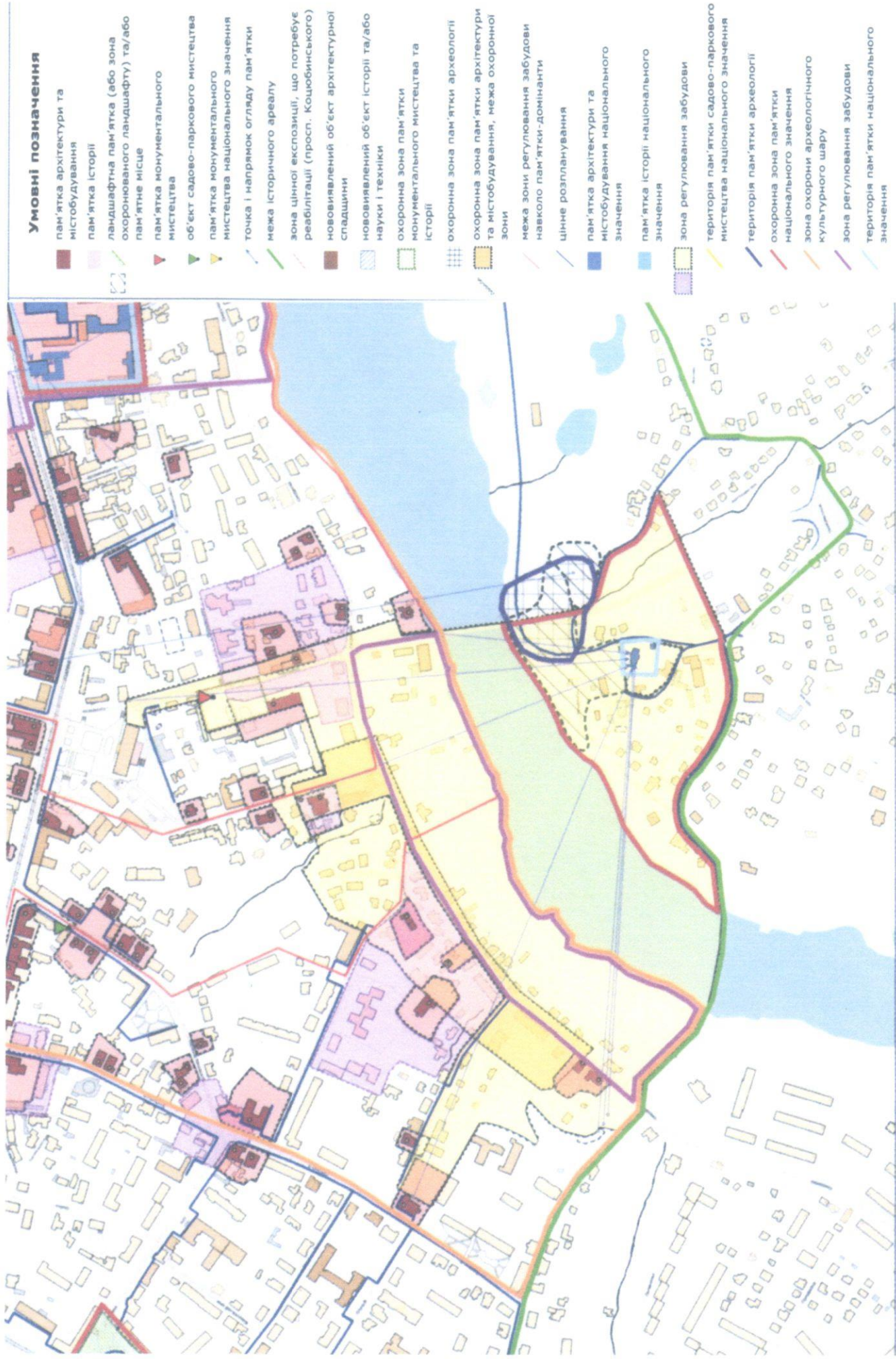
м. Вінниця, Миколаївська церква, входні ворота, 1973р. (фото Лашенка з архіву УМтаА ОДА)



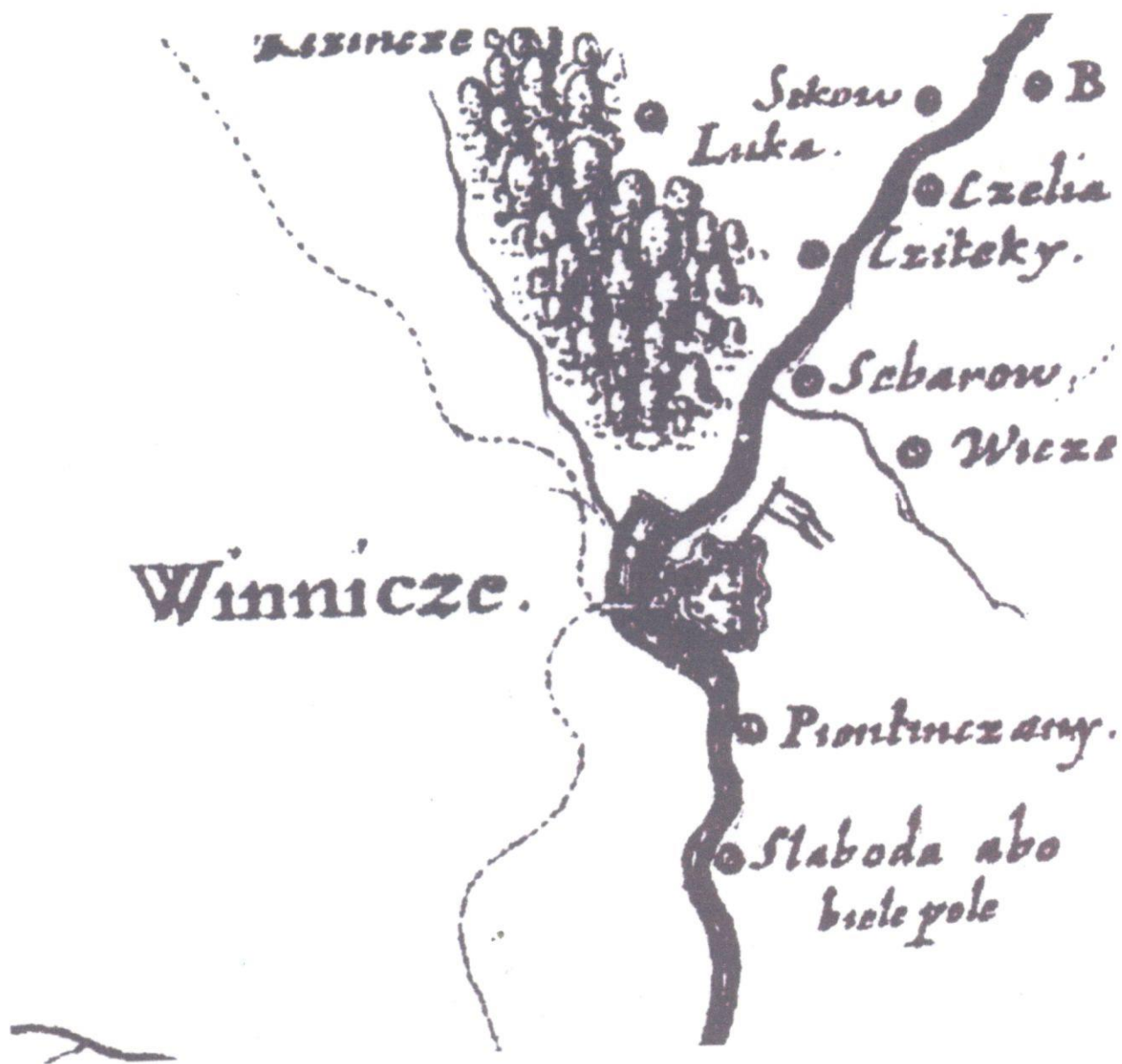
План г. Винницы и хуторов Кайдачих и Казанихи Винницкого уезда Подольской губернии. 1821 г. Выкопировка.



Плани, розрізи, фасади Миколаївської церкви та дзвіниці 1928р.



Центральний історичний ареал м. Вінниці (витяг), позначення зон охорони та видових точок комплексу пам'яток архітектури національного значення "Миколаївська церква з дзвіницею" 1746 р.



Карта України Гійома Лавассера де Боплана 1650 р. Викопіювання.
(північ знизу)



Комплекса пам'яток архітектури національного значення
"Миколаївська церква з дзвіницею" 1746 р. на
мапі міста 1795 р.

ПЛАНЪ местности на предмѣстии города
Винницы, Старого Города съ показаніемъ на
мѣсто каменоломни Мрамора Камиска.
Измереніе произведено 25 Июля 1891 года.

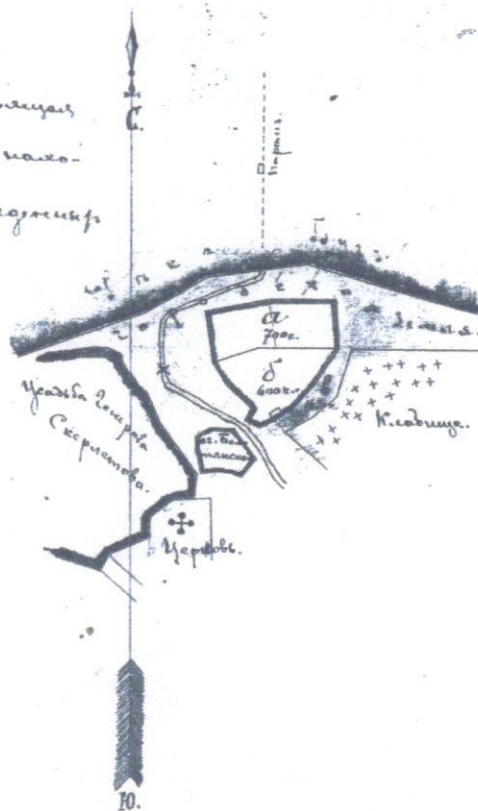
Объясненіе къ плану.

а. Мѣстова земли, на которыхъ
Камиска выкапывають камень - 700 кв. с.

б. Мѣстова земли, на которыхъ еще
не капана нишка камня - 600 кв. с.

в. Земля между усадьбой Камиска
и Кладбищемъ, принадлежащая
городу - 165 кв. с.

Вся усадьба Камиска, состоящая
изъ двора и его помѣщенимъ, нахо-
дится въ границахъ, въ веденіи
Козьмо-Краснов.



Изъ чертёвъ инженера Винницкаго Городскаго Землемѣра М.В. Шубина

План місцевості частини Старого міста, на якому нанесене місце розташування
Миколаївської церкви, 1891р. (фото з архіву Л.Денисової)



Комплекс пам'яток архітектури національного значення "Миколаївська церква з двінницею" на мапі міста 1913 р.



м. Вінниця, Миколаївська церква, загальний вигляд комплексу з входом з півночі, листопад 2013р.



м. Вінниця, Миколаївська церква з дзвіницею, загальний вигляд комплексу з входом з півдня, листопад 2013р.



м. Вінниця, Миколаївська церква, вхідні ворота з півдня, листопад 2013р.



м. Вінниця, Миколаївська церква, з вхідна хвіртка з півночі, листопад 2013р.



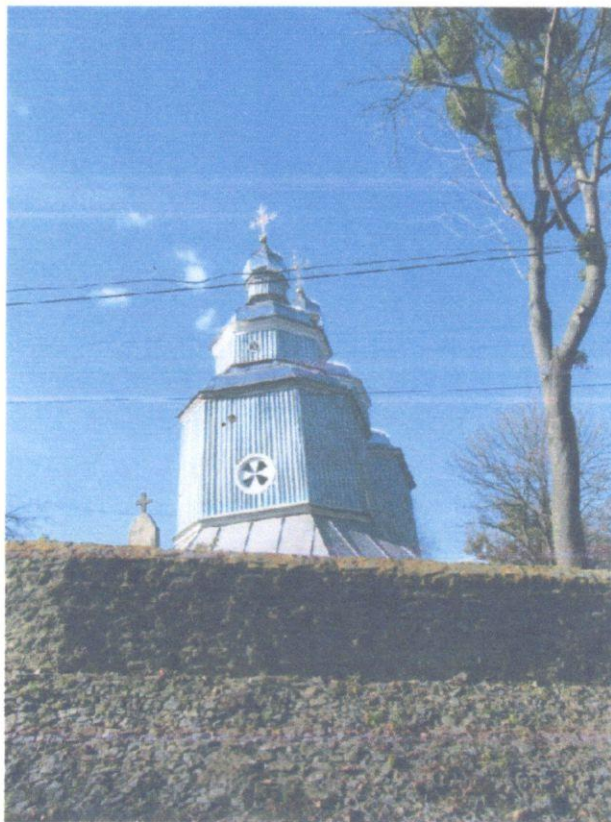
м. Вінниця, Миколаївська церква, південний фасад, листопад 2013р.



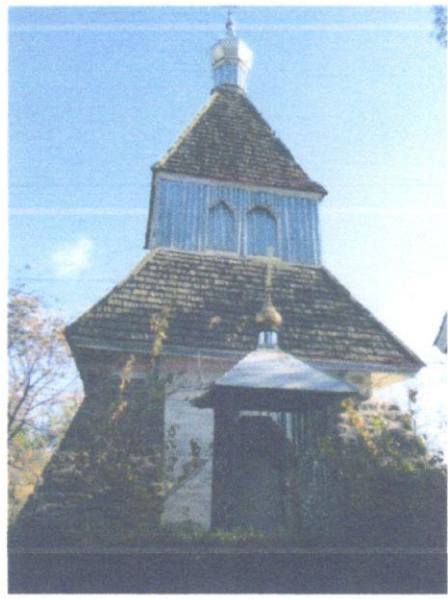
м. Вінниця, Миколаївська церква, західний фасад, листопад 2013р.



м. Вінниця, Миколаївська церква, північний фасад, листопад 2013р.



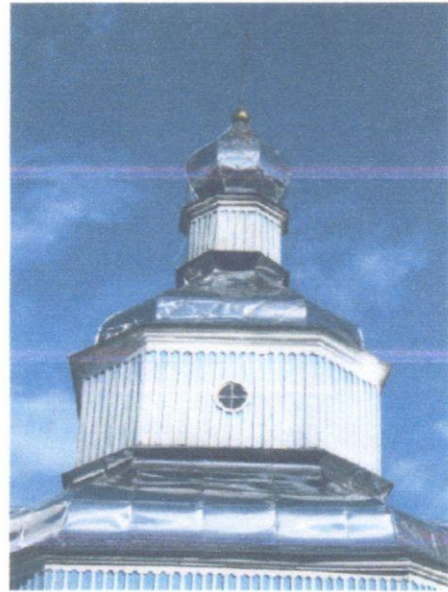
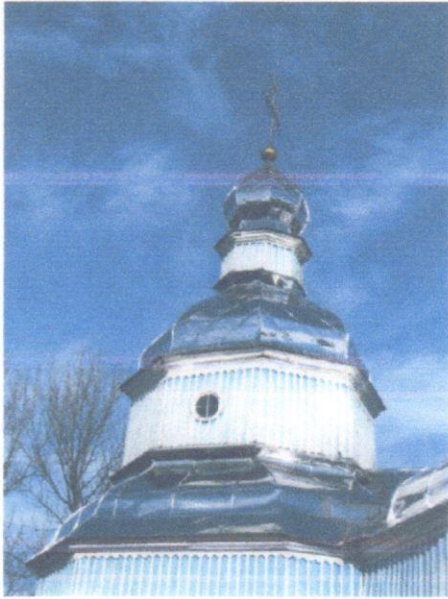
м. Вінниця, Миколаївська церква, східний фасад та частина муру, листопад 2013р.



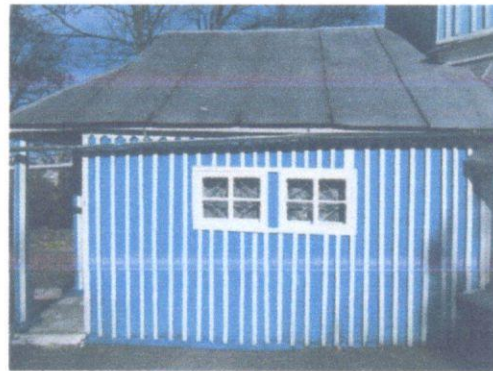
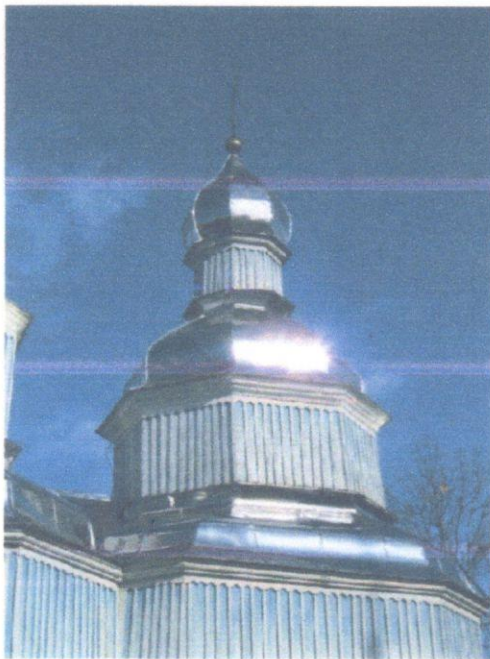
м. Вінниця, дзвіниця Миколаївської церкви, східний та західний фасади, листопад 2013р.



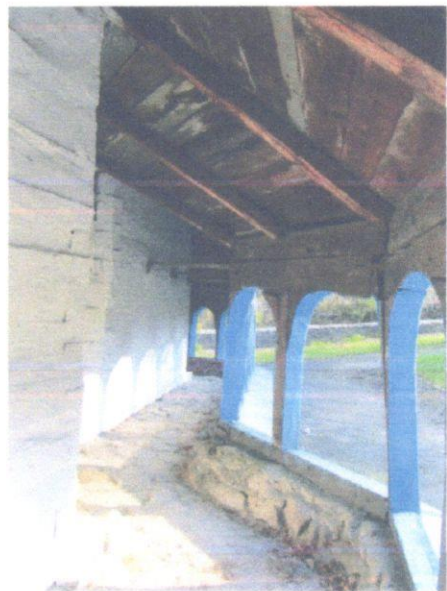
м. Вінниця, дзвіниця Миколаївської церкви, північний фасад, листопад 2013р.



м. Вінниця, Миколаївська церква, баня бабинця та баня нави (південний фасад), листопад 2013р.



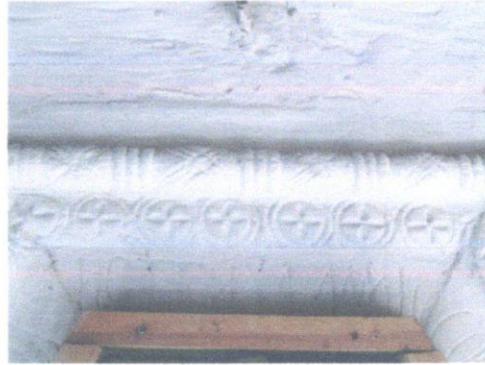
м. Вінниця, Миколаївська церква, баня віттаря та тамбур (південний фасад), листопад 2013р.



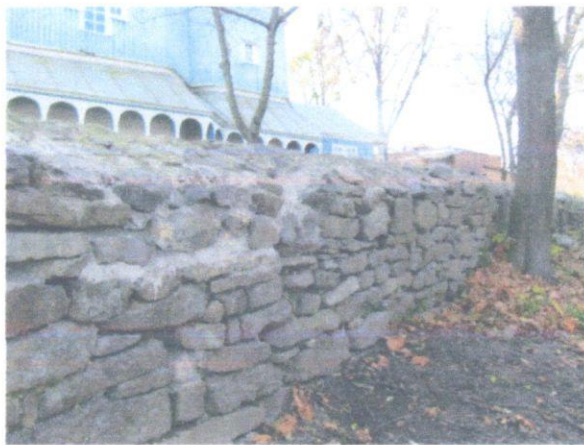
м. Вінниця, Миколаївська церква, опасання зовні та з середини (південний фасад), листопад 2013р.



м. Вінниця, Миколаївська церква, фрагмент бань - обличкування стін (південний фасад), листопад 2013р.



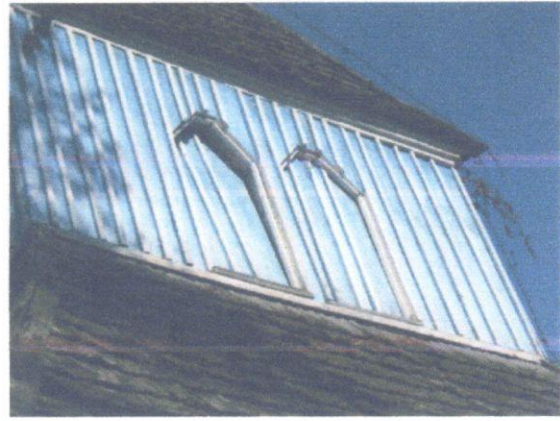
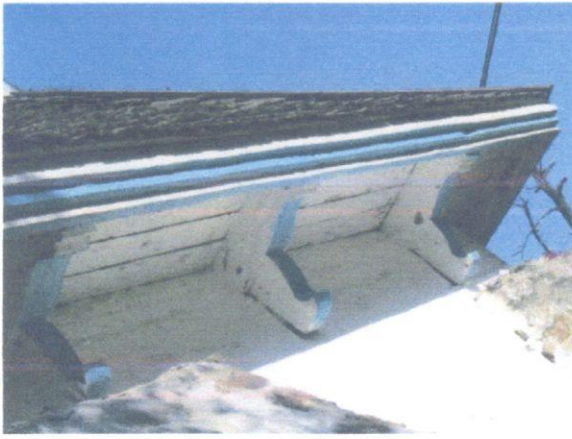
м. Вінниця, Миколаївська церква, двері з південного фасаду, листопад 2013р.



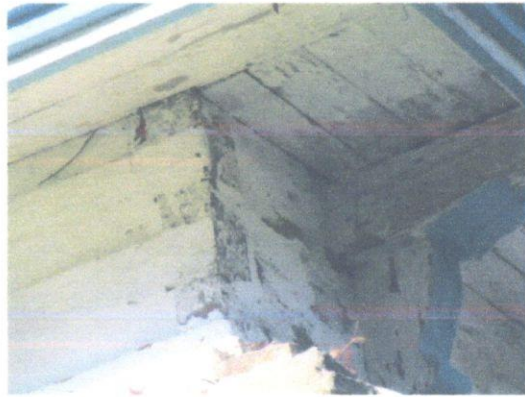
м. Вінниця, Миколаївська церква, кам'яний мур з північної сторони комплексу, листопад 2013р.



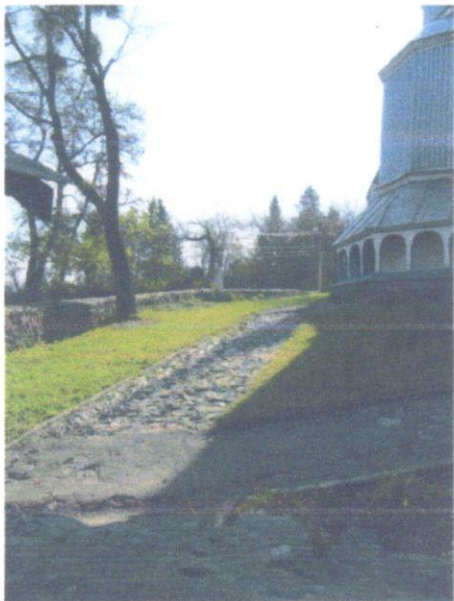
м. Вінниця, Миколаївська церква, пам'ятний знак протоієрею Хомі Мефодієвському, територія комплексу, листопад 2013р.



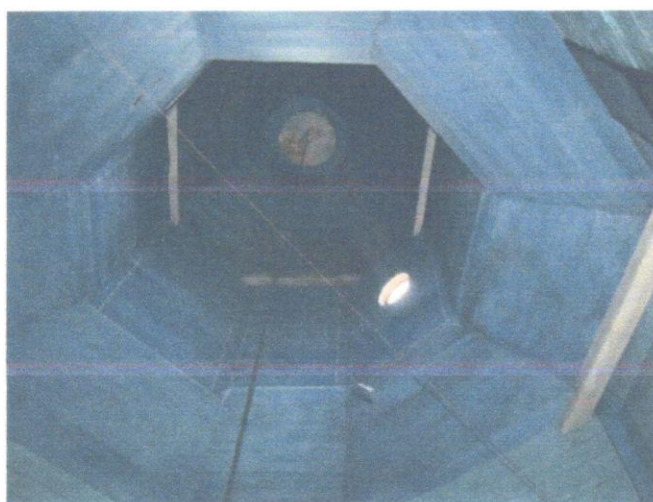
м. Вінниця, дзвіниця Миколаївської церкви, фрагменти південного фасаду – піддашшя, обличкування, гонтове покриття, листопад 2013р.



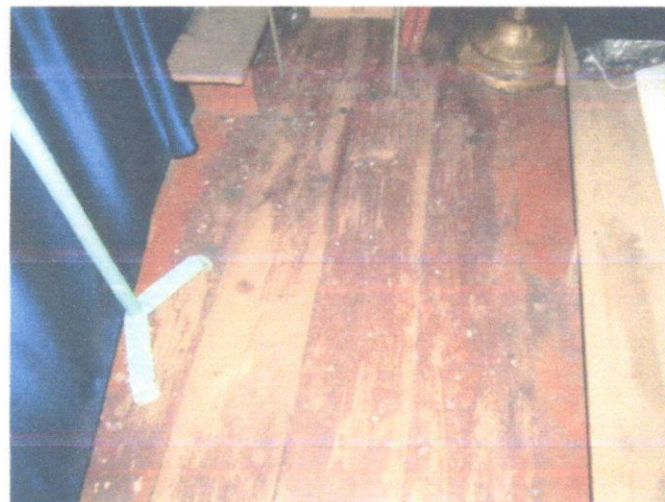
м. Вінниця, дзвіниця Миколаївської церкви, фрагменти: східний фасад з вікном, кут зрубу, листопад 2013р.



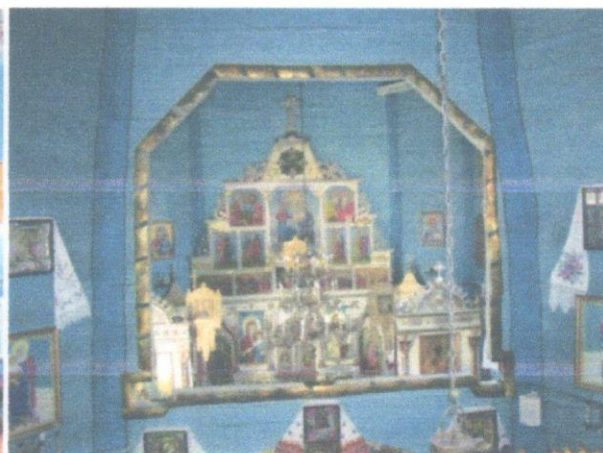
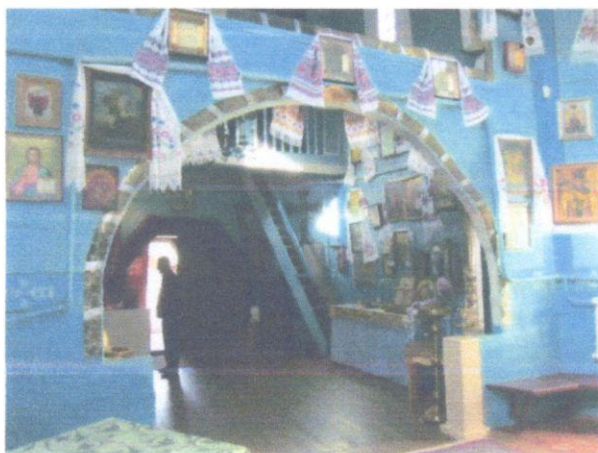
м. Вінниця, Миколаївська церква, впорядження території комплексу, листопад 2013р.



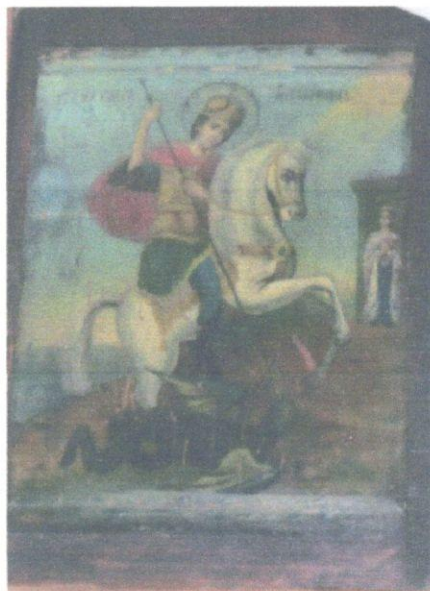
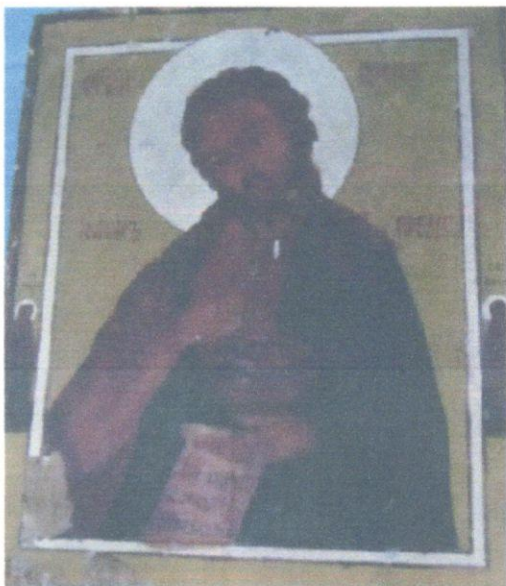
м. Вінниця, Миколаївська церква, інтер'єр, паруса бань, листопад 2013р.



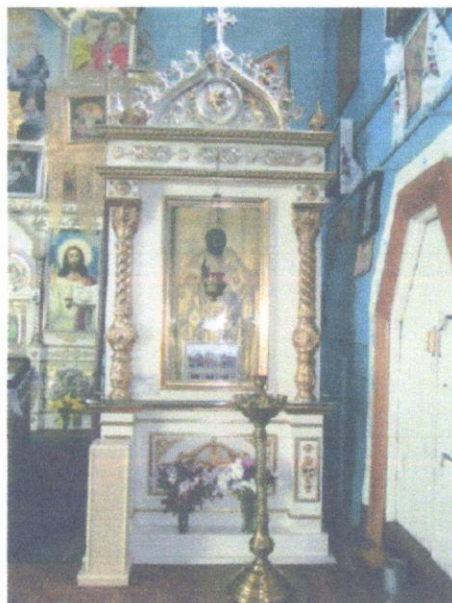
м. Вінниця, Миколаївська церква, інтер'єр, сходи на хори, підлога на хорах листопад 2013р.



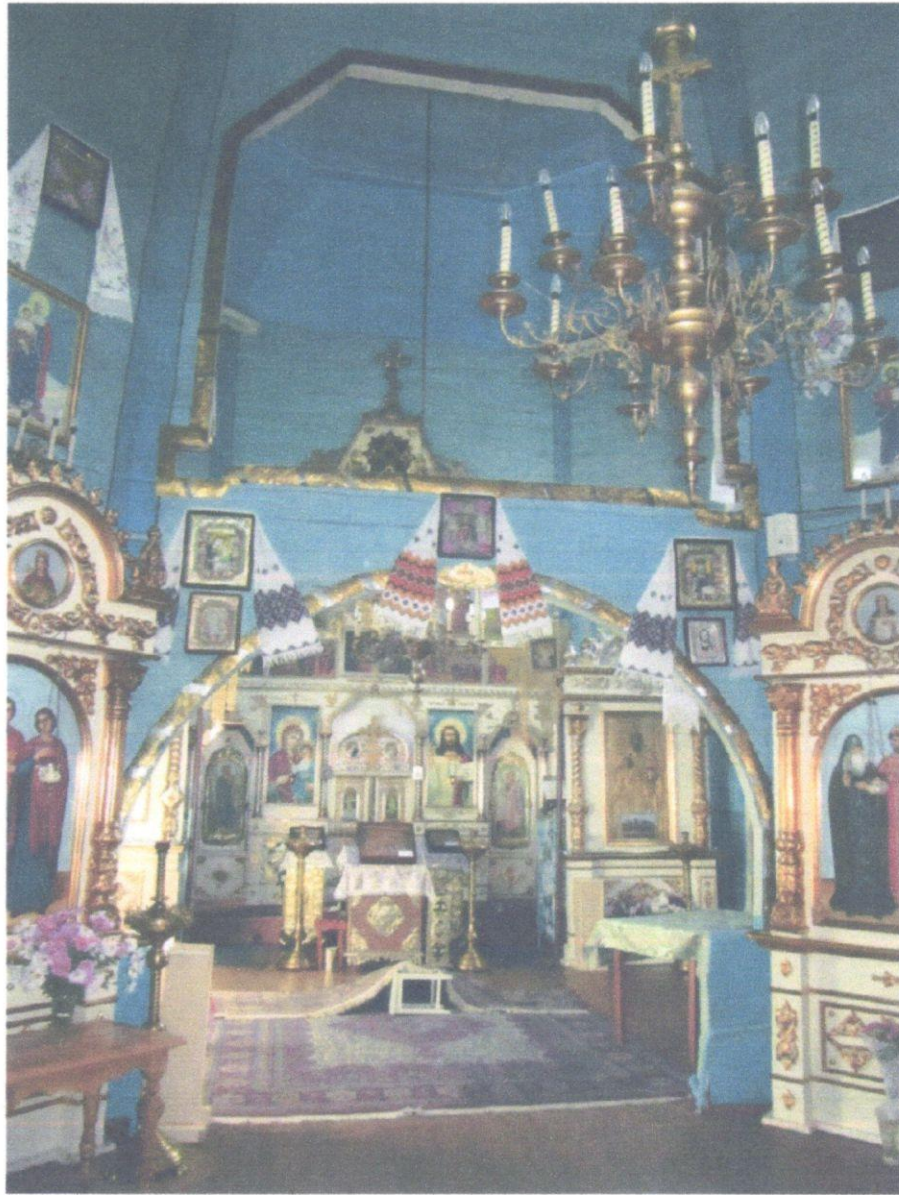
м. Вінниця, Миколаївська церква, інтер'єр, прорізи з бабинця до нави, листопад 2013р.



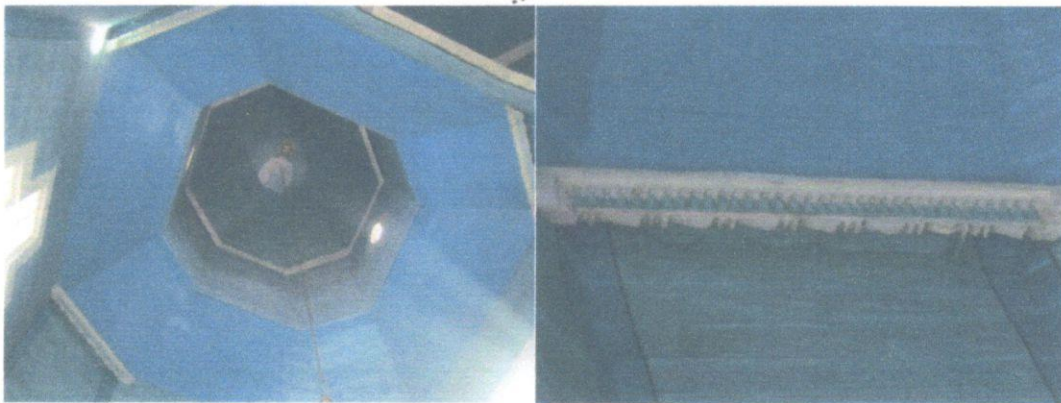
м. Вінниця, Миколаївська церква, ікони інтер'єру : «Преподобный Иоанн Предтеча» поч. XIX ст.(ліворуч), «Георгий Победоносец» сер. XIX ст. (праворуч), листопад 2013р.



м. Вінниця, Миколаївська церква, ікони інтер'єру : «Преподобный Серафим Саровский» XIX ст.(ліворуч), «Николай Чудотворец» кін. XVIст.(?) (праворуч), листопад 2013р.



м. Вінниця, Миколаївська церква, оздоблення інтер'єру, листопад 2013р.



м. Вінниця, Миколаївська церква, оздоблення парусів бань, листопад 2013р.



м. Вінниця, Миколаївська церква, інтер'єр, бабинець, хори, листопад 2013р.

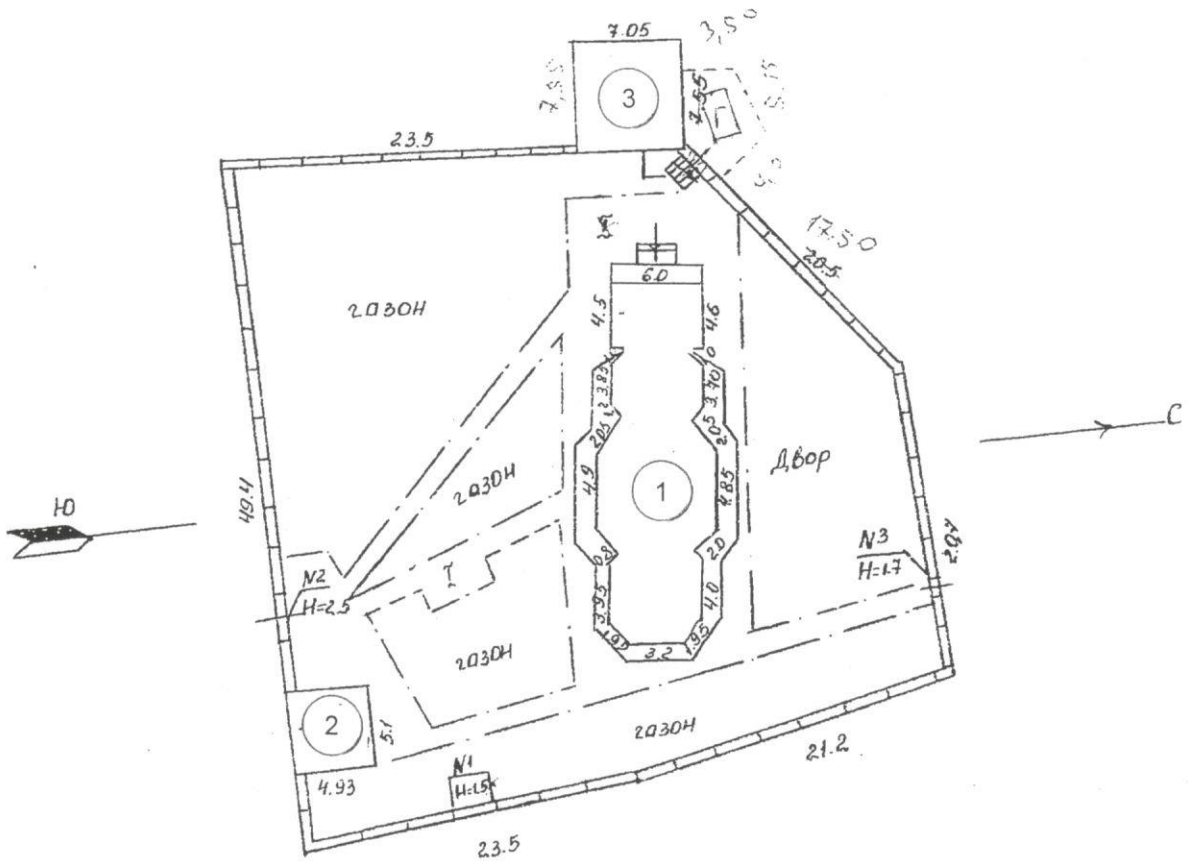


м. Вінниця, Миколаївська церква з дзвіницею, дзвін 1905р., листопад 2013р.



м. Вінниця, Миколаївська церква з дзвіницею,
охоронна дошка, листопад 2013р.

Генплан



Експлікація генплану:

- 1- Храм
- 2 - Дзвіниця
- 3 - Котельня

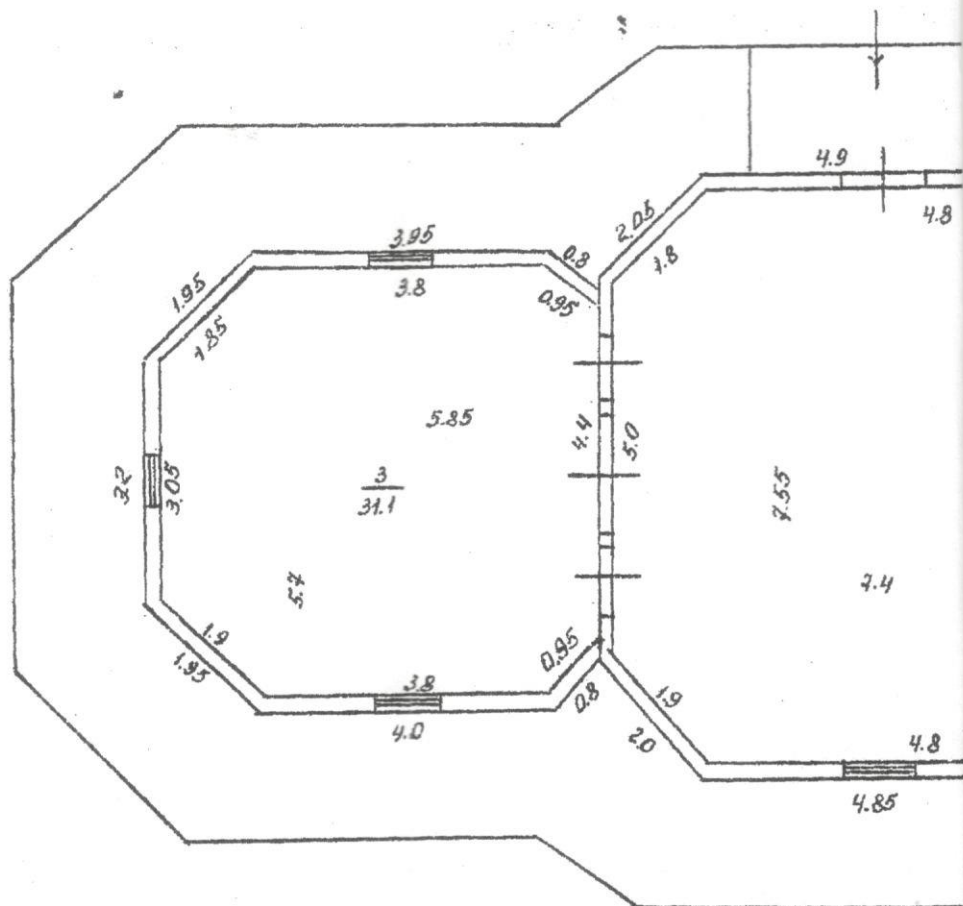
Миколаївська церка по вул.Маяковського,6 в м.Вінниці

Стадія Аркуш

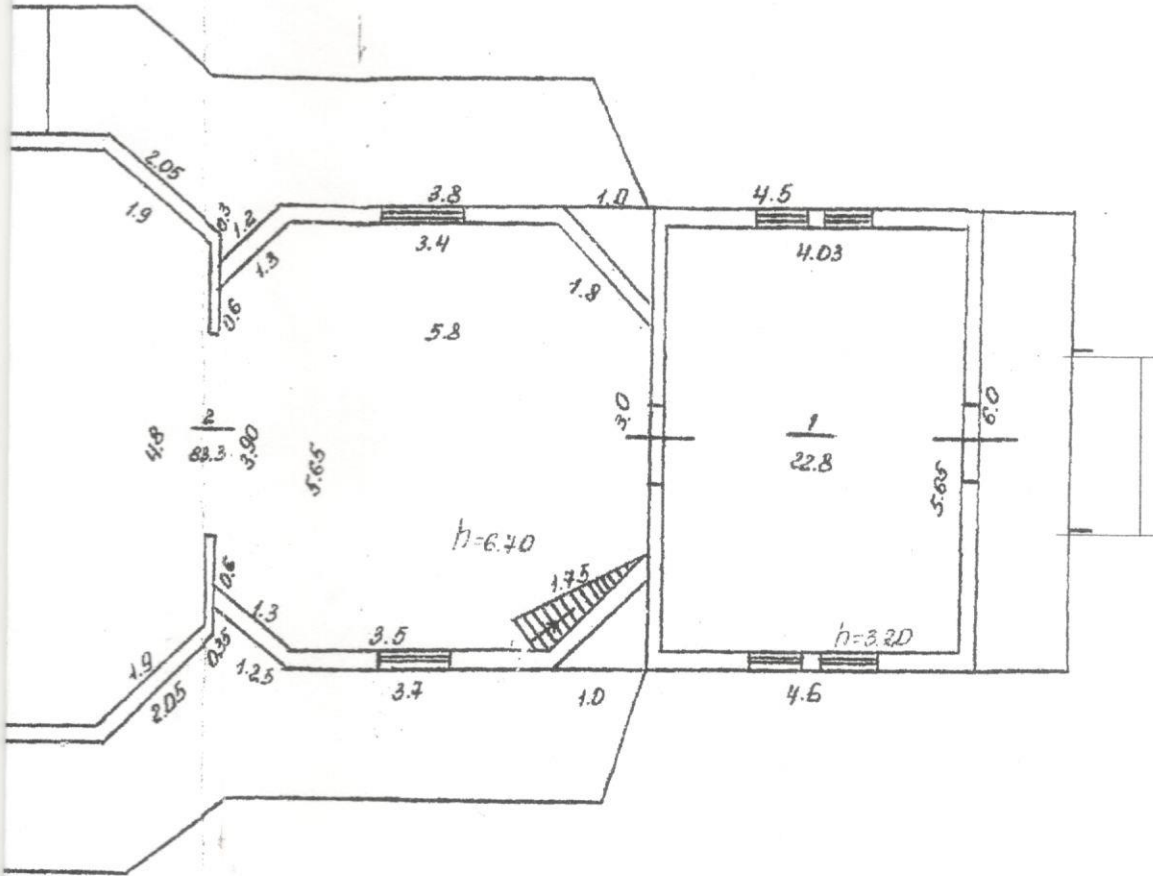
Виконав Єзерський

Генплан

План на відм. (

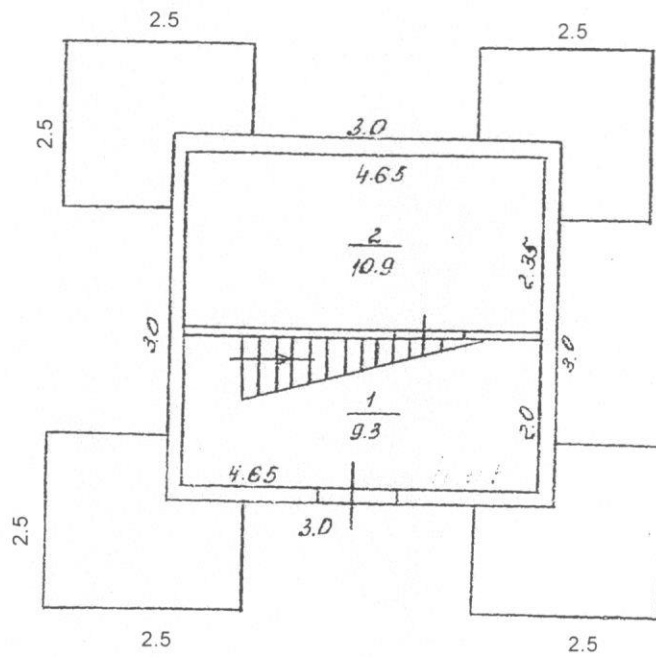


0.000



						Миколаївська церка по вул.Маяковського,6 в м.Вінниці		
Изм.	Колич.	Лист	Недок	Подпись	Дата			
Виконав	Єзерський					Стадія	Аркуш	
Обмірні креслення храму								
План на відм. 0.000								

План на відм.0.000



Виконав	Єзерський				
				Миколаївська церка по вул.Маяковського,6 в м.Вінниці	
				Дзвіниця	Стадія Аркуш
				План нв відм. 0.000	